



RABATTAKTION

Jetzt bis zum
22.04.2024 bis zu
1.650 € Rabatt und
ein iPad sichern.

Fernstudium

Wirtschaftsrecht

Bachelor of Laws LL.B.

Arbeitsrecht und Personalmanagement

Master of Laws LL.M.

Arbeits- und Sozialrecht

Master of Laws LL.M.

Unternehmensrecht

Master of Laws LL.M.



**Jetzt bis zu
1.650 € *Rabatt*
& ein *iPad* zum
Studienstart
sichern**

Betriebswirtschaftslehre (B.A.)

10 Semester: ~~260 €~~ **233 € / Monat**

8 Semester: ~~310 €~~ **276 € / Monat**

6 Semester: ~~390 €~~ **344 € / Monat**

PFH

PRIVATE UNIVERSITY
of Applied Sciences

Betriebswirtschaftslehre digital (B.A.)

8 Semester: ~~345 €~~ **311 € / Monat**

7 Semester: ~~385 €~~ **346 € / Monat**

Betriebswirtschaftslehre (M.A.)

6 Semester: ~~390 €~~ **344 € / Monat**

4 Semester: ~~559 €~~ **490 € / Monat**

Advanced Management (M.A.)

Business Administration MBA

3 Semester: ~~575 €~~ **483 € / Monat**

Advanced Management digital (M.A.)

4 Semester: ~~640 €~~ **571 € / Monat**

3 Semester: ~~699 €~~ **607 € / Monat**

zzgl. 650 € einmalige Prüfungsgebühr
(fällig bei der Thesis-Anmeldung)
Entscheiden Sie sich wahlweise für ein iPad
inkl. digitaler Fernlehrbriefe zum Studien-
start oder erhalten Sie die Fernlehrbriefe als
gedruckte Exemplare.



Sichern Sie sich jetzt Ihren Studienplatz
www.pfh.de/jetzt-bewerben

KONTAKT:
beratung@pfh.de
0551 54700 600
www.pfh.de

Individuelle Unterstützung, Flexibilität und Praxisnähe: Ihre Vorteile an der PFH

STUDIENHIGHLIGHT 1

Genießen Sie Flexibilität

Sie können das Studium ganz flexibel gestalten. Zum Beispiel haben Sie die Möglichkeit, es zu verkürzen, zu verlängern oder zu pausieren.

STUDIENHIGHLIGHT 2

Individualisierung durch Schwerpunkte

Belegen Sie die Kurse, die Sie am meisten interessieren und entscheiden Sie sich im Studienverlauf für Schwerpunkte.

STUDIENHIGHLIGHT 4

Anerkennung von Vorleistungen

Wir erkennen viele Vorleistungen an: Womöglich können Sie Ihre Studienzeit und -gebühren reduzieren. Das Team "Zulassung und Anerkennung" erreichen Sie unter 0551 54700-200 und via E-Mail über zulassung@pfh.de.

STUDIENHIGHLIGHT 3

Persönliche Betreuung

Unsere Study Coaches und Studienberater:innen sind stets für Sie erreichbar. Vereinbaren Sie einen Beratungstermin und klären Sie Fragen zu Ihrem Studium über das Telefon, per Videoanruf oder persönlich im Fernstudienzentrum.





Prof. Dr. Antje Mörstedt
Vizepräsidentin Fernstudium &
Digitalisierung

Sehr geehrte Interessentin, sehr geehrter Interessent,

vielen Dank, dass Sie sich für unser Fernstudium interessieren. Gerne unterstützen wir Sie dabei, sich beruflich weiterzuentwickeln. Mit unserem digitalisierten Fernstudium lernen Sie zeit- und ortsunabhängig. So studieren Sie flexibel – genau so, wie es in Ihre Lebenssituation passt.

Die praxisnahen Inhalte erlernen Sie im Selbststudium. Das heißt aber nicht, dass wir Sie alleine lassen. Sie können mit Ihren Fragen jederzeit auf uns zukommen. Über unseren Online-Campus myPFH haben Sie außerdem die Möglichkeit, an Online-Veranstaltungen teilzunehmen und sich mit Kommiliton:innen im Forum auszutauschen. Zudem stehen Ihnen unsere Professor:innen und Dozierenden, die langjährige Praxiserfahrungen besitzen, bei Fragen unterstützend zur Seite. Gerne heißen wir Sie auch in einem unserer Fernstudienzentren willkommen, damit Sie uns persönlich kennenlernen können.

Das Fernstudium der PFH gibt es bereits seit 2005. Im Laufe der Jahre haben wir es kontinuierlich weiterentwickelt: Unter anderem bieten wir neue Studiengänge an, die an aktuelle wirtschaftliche Bedürfnisse angepasst sind. Eine Auswahl dieser Bachelor- und Masterprogramme präsentieren wir in diesem Heft.

Auf den folgenden Seiten haben wir alle Informationen rund um Ihr Fernstudium zusammengetragen. Falls Sie weitere Fragen haben, hilft Ihnen unser Team gerne weiter.

Wir freuen uns, von Ihnen zu hören.

Herzlichst Ihre

A handwritten signature in blue ink that reads "Antje-Britta Mörstedt". The signature is written in a cursive, flowing style.

Warum fernstudieren?

Im Rahmen eines Fernstudiums muss die/der Studierende zuerst einmal investieren: Zeit, Energie, Geld. Die Angebote am Markt sind vielfältig, und nicht immer halten alle Anbieter, was sie versprechen. Achten Sie deshalb vor allem auf Qualität und einen anerkannten akademischen Abschluss. Dann gibt es viele sehr gute Gründe, warum sich ein Fernstudium am Ende auf jeden Fall auszahlt.

- Ein PFH-Fernstudium ist akkreditiert, staatlich anerkannt und wird kontinuierlich evaluiert.
- Ein PFH-Fernstudium bietet ein vollwertiges akademisches Studium in flexibler und individuell angepasster Form mit eigenen hauptamtlichen Professor:innen und erfahrenen Dozierenden.
- Wer in ein PFH-Fernstudium investiert, investiert nachhaltig in seine berufliche Zukunft und Sicherheit.
- Mit einem durch ein PFH-Fernstudium erworbenen Hochschulabschluss eröffnen sich völlig neue und hochwertige berufliche Perspektiven.
- Die Inhalte des PFH-Fernstudiums sind sofort im aktuellen Job einsetzbar.
- Das PFH-Fernstudium verläuft berufsbegleitend. Dadurch sind Arbeiten und Studieren nebeneinander möglich und der Lebensunterhalt bleibt gesichert.
- Jede/jeder PFH-Fernstudierende kann sich ihr/sein Lernpensum durch die Wahl der Semestervariante zeitlich und individuell flexibel einteilen. Im Fernstudium wird ebenfalls die Möglichkeit gegeben, das Studium unkompliziert zu pausieren.
- Absolvent:innen eines PFH-Fernstudiums genießen bei Arbeitgeber:innen einen ausgezeichneten Ruf, denn sie gelten als zielstrebig, fleißig, organisiert und belastbar.

Inhalt

Vorwort	3
Warum fernstudieren?	4
Checkliste für ein erfolgreiches Fernstudium	6
Förderung & Bildungskredit	7
Besondere Merkmale des PFH-Fernstudiums	8
Übersicht Fernstudienprogramme	10
<hr/>	
Fernstudium Business Law	
Fernstudiengang Wirtschaftsrecht	
Abschluss Bachelor of Laws (LL.B.)	12
<hr/>	
Fernstudiengang Arbeitsrecht und Personalmanagement	
Abschluss Master of Laws (LL.M.)	16
<hr/>	
Fernstudiengang Arbeits- und Sozialrecht	
Abschluss Master of Laws (LL.M.)	20
<hr/>	
Fernstudiengang Unternehmensrecht	
Abschluss Master of Laws (LL.M.)	24
<hr/>	
Professor:innen	28
Qualitätsmanagement	29
myPFH	30
So lernen Sie im Fernstudium	31
Fernstudienzentren	32
Leitbild der PFH	34
Über die PFH	35
Glossar (Prüfungsleistungen, Studienschwerpunkte/Wahlpflichtmodule)	36
Service	40
Kontakt	43
PFH Fernstudiengänge – Übersicht	44

Checkliste

Wirklich wollen

Die Motivation muss stimmen. Hinterfragen Sie selbstkritisch Ihre Ziele und die Bereitschaft, Freizeit zu investieren und zusätzliche Arbeit auf sich zu nehmen.

Arbeitgeber:in informieren – oder nicht

Versuchen Sie diskret herauszufinden, welche Einstellung Ihr/e Arbeitgeber:in zu einem Fernstudium hat. Meistens ist es sinnvoll, sie/ihn einzuweihen, denn letztlich profitiert sie/er davon.

Familie und Freunde einbinden

Im Fernstudium brauchen Sie Verständnis und Unterstützung aus Ihrem persönlichen Umfeld. Partner:in, Freunde und Familie müssen verstehen, dass Sie für gemeinsame Freizeitaktivitäten nur noch eingeschränkt Zeit haben, können Sie aber auch unterstützen und motivieren.

Finanzielle Förderung nutzen

Für Fernstudierende gibt es staatliche und andere institutionelle Fördermöglichkeiten. Darüber hinaus bietet die PFH selbst mit eigenen Förderinitiativen finanzielle Entlastung (vgl. Seite 7).

Lernzeiten finden und einhalten

Die optimale Lernzeit definiert jeder individuell. Sie sollten unterschiedliche Lernzeiten testen und den Lernerfolg kritisch überprüfen. Sind die optimalen Zeiten gefunden, hilft ein Stunden- oder Wochenplan, diese diszipliniert einzuhalten. Die Study Coaches der PFH können Sie bei Bedarf auch bei der Erstellung einer Semesterplanung unterstützen.

Ablenkung ausschalten

Richten Sie Ihre Lernumgebung so ein, dass Sie möglichst nichts vom Lernstoff ablenken kann. Schalten Sie Ihr Smartphone aus. Suchen Sie einen Raum auf, der möglichst keine Ablenkung bietet. Wenn das Lernen Zuhause nicht funktioniert, suchen Sie sich einen ruhigen Ort, z. B. eine öffentliche Bibliothek.

Unterschiedliche Lernformen nutzen

Die Mischung macht's. Deshalb setzt das PFH Fernstudium auf Blended Learning und bietet unterschiedliche Lern- und Vertiefungsformen wie z. B. Fernlehrbriefe und Einsendeaufgaben, aber auch Präsenzphasen oder Online-Veranstaltungen an.

Mit anderen vernetzen

Auch wenn Sie fernstudieren, sind Sie nicht auf sich alleine gestellt. Kommunizieren Sie mit Kommiliton:innen, z. B. in Internet-Foren über myPFH oder während der Präsenzphasen. Die PFH bietet zum Semesterstart Vernetzungsrunden an, sodass Sie Ihre Kommiliton:innen direkt kennenlernen und erste Kontakte knüpfen können.

Sich Pausen gönnen und selbst belohnen

Nehmen Sie sich regelmäßig Zeit, auch einmal nichts zu tun. Teilen Sie sich den Lernstoff in überschaubare Abschnitte ein, an deren Ende Sie sich zum Beispiel ein lernfreies Wochenende gönnen. Zusätzlich können Sie sich nach jedem Abschnitt belohnen, etwa mit einem guten Essen im Lieblingsrestaurant.

Den Abschluss gezielt einsetzen

Ein erfolgreich abgeschlossenes Fernstudium ist ein großer Pluspunkt in jedem Bewerbungsverfahren. Setzen Sie Ihren Abschluss deshalb selbstbewusst ein. Dabei bewerten Personalverantwortliche die akademischen Abschlüsse Bachelor und Master wesentlich höher als einfache Anbieterzertifikate.

Bei weiteren Fragen wenden Sie sich gerne an unser Studienberatungsteam.

**Tel. +49 (0)551 54700 600
beratung@pfh.de**

Förderung & Bildungskredit



BAföG-Fördermöglichkeit

Sie können für alle Fernstudiengänge der PFH (ausgenommen MBA, Advanced Management (M.A.) sowie Angewandte Psychologie für die Wirtschaft (M.A.)) beim Studentenwerk Göttingen BAföG beantragen. Hierbei müssen Sie beachten, dass die BAföG-Fähigkeit nur für die Studienzeitmodelle besteht, die 60 ECTS im Jahr vergeben. Weitere Informationen finden Sie auf der Website unter pfh.de/finanzierung.

Initiative "Mit Trauschein"

Wenn Sie verheiratet sind oder in eheähnlicher Gemeinschaft leben und gemeinsam mit Ihrer Partnerin oder Ihrem Partner ein Fernstudium an der PFH aufnehmen, genießen Sie gleich drei Vorteile auf einmal: Sie starten ein gemeinsames Hobby, unternehmen etwas für die eigene berufliche Karriere und sparen dazu noch bares Geld. Denn nach Prüfung und erfolgreicher Immatrikulation erlässt die Hochschule den (Ehe)-Partnern bis zu 50 Euro pro Person und Monat, solange sie gemeinsam eingeschrieben sind.

Initiative "Familie, Beruf & Karriere"

Hierbei zeigt die PFH ihre Verantwortungsbereitschaft für Eltern, die für Kinderbetreuung und -versorgung in den ersten Erziehungsjahren oftmals auf den geradlinigen Karriereweg verzichten müssen. Mit dem Erlass von Studiengebühren erleichtert die Hochschule Frauen und Männern in der Elternzeit, parallel zur Familienarbeit ein Fernstudium zu absolvieren (Berechtigungsnachweis erforderlich). Die vollwertigen Hochschulabschlüsse stellen für Sie als Absolvent:in später einen wichtigen Karrierebaustein beim Wiedereinstieg in den Beruf dar. Praktisch: Die PFH erlässt Eltern in der Elternzeit die Gebühren für bis zu drei Monate (nach Ablauf der Mindestlaufzeit).

Initiative "Senior & Junior"

Wenn Eltern gemeinsam mit ihren Kindern studieren, macht das doppelt so viel Spaß. Egal ob Vater und Sohn, Mutter und Tochter, Vater und Tochter oder Mutter und Sohn: Wenn Sie als Familienmitglieder zweier Generationen gemeinsam studieren, erlässt die PFH jeder Person bis zu 50 Euro pro Monat, solange sie gemeinsam eingeschrieben sind.

Initiative "Speed"

Hierbei ist ein Fernstudienbeginn noch vor dem Abitur möglich. Über die Zulassung entscheidet die Hochschule. Die Gebühren für Junior-Studierende sind in den Bachelor-Studiengängen auf monatlich 85 Euro reduziert.

Studienkredit über Deutsche Bildung AG

Eine weitere Finanzierungsmöglichkeit bietet die PFH in Kooperation mit der Deutschen Bildung AG. Dabei können Studierende bis zu 25.000 Euro für ihr Studium beantragen und diese flexibel für Lebenshaltungskosten, Studiengebühren oder ein Auslandstudium einsetzen. Die Deutsche Bildung vergibt dazu monatliche Beträge nach individuellem Bedarf, die mit einem einmaligen Zuschuss kombiniert werden. Im Gegensatz zu einem Studienkredit erfolgt die Rückzahlung

einkommensabhängig nach dem Berufseinstieg. Nach Abschluss des Studiums zahlen die Absolvent:innen einen festen Prozentsatz ihres Bruttoeinkommens (üblicherweise 3-10 %) über einen Zeitraum zwischen drei und sieben Jahren an den Studienfonds zurück. Die Deutsche Bildung ist keine Bank, sondern ermöglicht die Studienförderung mit Studienfonds, in die private Investoren einzahlen. Die Investoren werden mit einer moderaten Rendite am beruflichen Erfolg der Studierenden beteiligt.

KfW-Studienkredit: Der Kredit für alle

Die KfW finanziert Ihre Lebenshaltungskosten – unabhängig vom Einkommen und unabhängig vom Studienfach – während Ihres Fernstudiums. Volljährige Studierende an einer staatlichen oder staatlich anerkannten Hochschule mit Sitz in Deutschland – wie der PFH. Sie können einen Antrag stellen, sofern Sie nicht älter als 44 Jahre vor Finanzierungsbeginn sind. Je nach Wunsch werden Ihnen bis zu 14 Semester lang monatlich zwischen 100 und 650 Euro ausgezahlt. Der Betrag kann zu Beginn eines neuen Semesters neu festgelegt werden. Alle Konditionen und Infos sowie Link zum Online-Antrag finden Sie auf der Website der KfW.

Stipendium für Mitarbeitende eines Kuratoriumsunternehmens

Wer bei einem der Unternehmen des Hochschul-Kuratoriums arbeitet, erhält ein Stipendium in Höhe von bis zu 50 Euro monatlich auf die regulären Gebühren aller PFH-Fernstudiengänge. Kuratorium der PFH: Airbus Operations GmbH, Bahlsen GmbH & Co. KG, Baker Tilly GmbH, Clarios, Composites United e.V., Continental AG, Gothaer Versicherungen, Novelis Deutschland GmbH, Ottobock SE & Co. KGaA, PricewaterhouseCoopers, SAP SE, T-Systems Business Services GmbH, TUI AG.

Weitere Förderprogramme

In Deutschland gibt es zahlreiche Stiftungen, die Studierende fördern. Folgende Stiftungen könnten für Sie interessant sein:

- Friedrich-Ebert-Stiftung
- Friedrich-Naumann-Stiftung
- SBB Aufstiegsstipendium
- SBB Weiterbildungsstipendium
- Stiftung des Deutschen Volkes
- Stiftung der Deutschen Wirtschaft - SDW / Förderwerk Klaus Murmann
- Studienstiftung des deutschen Volkes

Bitte informieren Sie sich über die Voraussetzungen und die Bewerbungsfristen auf den jeweiligen Webseiten.

Für eine individuelle Beratung wenden Sie sich gerne an unser Beratungsteam.

**Tel. +49 (0)551 54700 600
beratung@pfh.de**

Besondere Merkmale des PFH-Fernstudiums

PFH

Fernstudium Campusstudium Beratung

**PFH Private Hochschule
Göttingen**

Das Studium für mich

Individuell, persönlich, flexibel und praxisorientiert

Persönliche Betreuung Die Study Coaches der PFH unterstützen Sie ab dem Einstieg in das Fernstudium bis zum erfolgreichen Abschluss. Ob individuelle Semesterplanungen, persönliche Beratungsgespräche, Einführungsveranstaltung mit Ihren Kommilitonen oder persönliche Coachings: Wir stehen Ihnen bei Bedarf gerne unterstützend zur Seite.

Akkreditiert und staatlich anerkannt Alle Fernstudiengänge der PFH sind von der Zentralen Evaluations- und Akkreditierungsagentur (ZEvA) akkreditiert, von der Staatlichen Zentralstelle für Fernunterricht (ZFU) zertifiziert und vom Niedersächsischen Ministerium für Wissenschaft und Kultur staatlich anerkannt.

Anerkennung von Vorleistungen Die PFH erkennt im Rahmen des Niedersächsischen Hochschulgesetzes (NHG) einige Abschlüsse von Aus- und Weiterbildungen an. Dadurch können Sie in ein höheres Semester einsteigen und sparen so Zeit und Geld. Das Studienberatungsteam in Göttingen prüft die individuellen Anerkennungsmöglichkeiten.

Studieren ohne Abitur Das NHG ermöglicht eine Aufnahme des Studiums ohne Abitur. Als Zugangsberechtigung gilt so zum Beispiel eine einschlägige berufliche Erstausbildung mit zusätzlich mindestens dreijähriger Berufserfahrung. Das Studienberatungsteam in Göttingen prüft die individuellen Zugangsvoraussetzungen. Damit folgt die PFH dem Prinzip der "Offenen Hochschule" und gewährleistet die Durchlässigkeit im Bildungssystem.

Praxisnähe Die PFH legt großen Wert auf praxisnahe Studieninhalte. Die enge Verzahnung mit zahlreichen Unternehmen verschiedener Branchen und Größe stellt einen kontinuierlichen Austausch mit Führungskräften und Personalverantwortlichen sicher. So kann die PFH die Inhalte ihrer Studienprogramme stetig optimieren und auf sich verändernde Rahmenbedingungen des Arbeitsmarktes schnell reagieren.

Hauptberufliche Professor:innen Die PFH hat ihre Expertise durch die hohe Qualität in wirtschaftswissenschaftlichen Campus-Studiengängen erlangt, in den wichtigsten Hochschulrankings schneiden diese stets hervorragend ab. Maßgeblich verantwortlich für diesen Erfolg sind die hauptberuflich lehrenden Professor:innen. Diese verantworten auch die Entwicklung der Inhalte und die Lehre im Fernstudium und engagieren sich bei der Betreuung der Fernstudierenden in allen Abschlussarbeiten.

Hohe Serviceorientierung Für alle Fragen rund um das Fernstudium steht den Studierenden ein kompetentes Team zur Verfügung. Fachfragen der Studierenden beantwortet die-

ses werktags innerhalb von 48 Stunden. Eine Hotline sichert von 08:00 bis 20:00 Uhr an 7 Tagen die Woche und auch am Wochenende eine individuelle Betreuung. Sie erhalten zudem auch eine Notfallnummer, die Sie außerhalb der Geschäftszeiten erreichen können.

Fernstudienzentren Die PFH betreibt bundesweit Fernstudienzentren und eines in Österreich (Übersicht siehe Seite 32). Die Pflichtklausuren können Sie alle zwei Monate in allen FSZ schreiben, wenn Sie die Klausuren nicht online ablegen möchten. Wer vom Ausland aus an der PFH fernstudiert, kann seine Klausuren sogar weltweit ablegen. Dazu kooperiert die Hochschule mit verschiedenen Institutionen wie Goethe-Instituten, den deutschen Botschaften oder deutschen Schulen.

(Online-)Präsenzphasen Während der (Online-)Präsenzphasen werden Fachinhalte vertieft und offene Fragen geklärt. Außerdem können die Studierenden hier weitere Fernstudienangebote wie Soft-Skills-Seminare wahrnehmen, und auch die intensive Vernetzung mit Kommiliton:innen findet dabei statt.

myPFH Der Online-Campus myPFH gewährleistet den schnellen Zugriff auf Informationen und Fernlehrbriefe. Auch zu den Prüfungen können sich die Studierenden hier anmelden sowie ihre Prüfungsergebnisse abrufen. Die PFH bietet an, myPFH vor Studienbeginn vier Wochen lang kostenfrei zu testen, Verlängerungen dieser Testphase sind möglich. Während dieser Zeit können die Gaststudierenden Fernlehrbriefe lesen sowie an Veranstaltungen teilnehmen und so das Fernstudium intensiv kennenlernen. Einen Gastzugang können Interessierte auf der PFH-Website unter [pfh.de/testzugang](https://www.pfh.de/testzugang) beantragen.

Qualitätsmanagement Ein internes Qualitätsmanagement überprüft kontinuierlich die Prozesse und Inhalte des Fernstudiums. So stellt die Hochschule sicher, Optimierungsmöglichkeiten schnell zu entdecken und Verbesserungen zügig umzusetzen. Auch die Meinung der Studierenden ist der PFH dabei wichtig: Regelmäßige Evaluierungen etwa in Form von Online-Befragungen aktueller und ehemaliger Studierenden liefern wichtige Erkenntnisse, die in das Qualitätsmanagement mit einfließen.

Microsoft Office 365 Lizenz Während Ihres Fernstudiums bietet die PFH Ihnen die Möglichkeit das Microsoft Office 365 Paket über eine Studierendenlizenz zu nutzen. Hierfür benötigen Sie lediglich Ihre persönliche PFH E-Mail-Adresse, die Sie bei Studienbeginn erhalten.

Studienprogramme

Fernstudium Business Law

Fernstudiengang	Abschluss	ECTS-Punkte*	Studienzeit	Voraussetzungen**	Vgl. Seite
Wirtschaftsrecht	Bachelor of Laws (LL.B.)	180	8 oder 6 Sem.	Eine Zulassung ist auch ohne Abitur gemäß des Niedersächsischen Hochschulgesetzes möglich. Für Fragen steht Ihnen das Team der Zulassung (zulassung@pfh.de) zur Verfügung.	12
Arbeitsrecht und Personalmanagement	Master of Laws (LL.M.)	90	4 oder 3 Sem.	In der Regel vorhergehender Abschluss eines Studiums mit Staatsexamen, Diplom oder Bachelor mit juristischer oder wirtschaftswissenschaftlicher Ausrichtung. Zusätzlich mindestens ein Jahr Berufserfahrung nach Abschluss des Erststudiums.	16
Arbeits- und Sozialrecht	Master of Laws (LL.M.)	120	6 oder 4 Sem.	In der Regel vorhergehender Abschluss eines Rechtswissenschaftlichen Studiums mit Staatsexamen, Diplom oder Bachelor mit 180 ECTS.	20
Unternehmensrecht	Master of Laws (LL.M.)	90	4 oder 3 Sem.	In der Regel vorhergehender Abschluss eines Bachelor-Studiengangs mit juristischer Ausrichtung oder ein juristisches Studium mit mindestens erstem Staatsexamen. Absolvent:innen wirtschaftswissenschaftlicher Studiengänge können ebenfalls zugelassen werden, wenn sie über juristische Vorkenntnisse verfügen, die mindestens 50 ECTS umfassen. Kenntnisse aus den Bereichen Allgemeines Zivilrecht und Vertragsrecht müssen nachgewiesen werden. Zusätzlich mindestens ein Jahr Berufserfahrung nach Abschluss des Erststudiums.	24

* ECTS = European Credit Transfer and Accumulation System

** Das Niedersächsische Hochschulgesetz regelt umfangreiche Ausnahmen. So ist es beispielsweise möglich, mit einem entsprechenden IHK-, HWK- oder VWA-Abschluss oder einer bestandenen Meisterprüfung ebenfalls die Zugangsvoraussetzungen für den Studiengang **Wirtschaftsrecht (LL.B.)** zu erfüllen. Gegebenenfalls ist durch Anerkennung einer Fortbildung auch der Einstieg in ein höheres Semester möglich. Für die Zulassung der **Master-Studiengänge** sind Ausnahmen bei fachlich eng verwandten Bachelor-Studiengängen möglich. Die Entscheidung, ob ein Studiengang fachlich eng verwandt ist, trifft die Auswahlkommission. Eine Berufserfahrung kann mit bis zu 30 ECTS angerechnet werden. Setzen Sie sich deshalb bitte auf jeden Fall persönlich mit dem Studienberatungsteam in Verbindung, um Ihre individuellen Zugangsvoraussetzungen zu klären.

Fernstudiengänge

Wirtschaftsrecht

Arbeitsrecht und Personalmanagement

Arbeits- und Sozialrecht

Unternehmensrecht



Wirtschaftsrecht

Abschluss Bachelor of Laws (180 ECTS)

Sie interessieren sich für ein betriebswirtschaftliches oder für ein juristisches Studium? An der PFH müssen Sie sich nicht für eines entscheiden – Warum nicht beides miteinander kombinieren? Im berufsbegleitenden Fernstudium Wirtschaftsrecht erlernen Sie fundierte Kenntnisse in wirtschaftlichen Teilbereichen, verbunden mit juristischen Aspekten und erlangen so einen ersten berufsqualifizierenden Abschluss.

Die Bereiche Wirtschaft und Recht erhalten immer mehr Bedeutung in unserem täglichen Alltag. Durch die fortschreitende Internationalisierung und Digitalisierung des Geschäftsverkehrs spielen sie eine immer wichtiger werdende Rolle.

Im Fernstudium Wirtschaftsrecht werden Sie genau auf diese Entwicklungen und Ansprüche ausgebildet.

Lernen Sie die wichtigsten Teilgebiete der Betriebswirtschaftslehre kennen, die Sie mit den juristischen Modulen verbinden. Ihre Interessen stehen auch im Fernstudium im Fokus: Entscheiden Sie sich sowohl in den juristischen als auch in den betriebswirtschaftlichen Schwerpunkten für die Module, die Sie persönlich voranbringen und individualisieren Sie so Ihr Studium. Ebenso die Entwicklung Ihrer sozialen Kompetenzen ist im berufsbegleitenden Fernstudium Wirtschaftsrecht ein wichtiger Aspekt und trägt dazu bei, dass Sie sich nicht nur fachlich, sondern auch persönlich weiterentwickeln. Die Vermittlung der grundlegenden rechtlichen Systematik sowie der Rechtsprechung ergänzt Ihr Know-how und bereitet Sie so optimal für eine Karriere in abwechslungsreichen Branchen und Positionen vor.

Nach erfolgreichem Abschluss des berufsbegleitenden Fernstudiums können Sie eigenständig ökonomische Sachverhalte verstehen und juristisch bewerten. Diese breitgefächerten Kenntnisse machen Sie auf dem Arbeitsmarkt besonders attraktiv. Sie möchten sich noch weiterqualifizieren? In den berufsbegleitenden Masterstudiengängen können Sie sich auf unterschiedliche juristische Teilbereiche spezialisieren und Ihr Wissen erweitern.

Studium kompakt

Abschluss
Bachelor of Laws (180 ECTS)

Dauer
8 Semester oder 6 Semester


Startermine
1. Januar, 1. April, 1. Juli und
1. Oktober jedes Jahres (und bis
zu 6 Wochen nach dem jeweiligen
Studienstart)

pfh.de/jetzt-bewerben

Zugangsvoraussetzung
Eine Zulassung ist auch ohne Abitur
gemäß des Niedersächsischen Hoch-
schulgesetzes möglich. Für Fragen
steht Ihnen das Team der Zulassung
(zulassung@pfh.de) zur Verfügung.

Anerkennung von Vorleistungen
Insbesondere in den Wirtschaftswis-
senschaften erkennt die PFH großzügig
Vorleistungen an. Wenn Sie bereits eine
Aus- oder Fortbildung bzw. ein Studium
absolviert haben, profitieren Sie von ei-
ner Standardanerkennung und können
Ihr Fernstudium somit verkürzen. Das
Team Zulassung und Anerkennung
prüft die individuellen Anerkennungs-
möglichkeiten.

Studiengebühren
Ab 310,- Euro/Monat
650,- Euro einmalige Prüfungsgebühr
(fällig bei der Thesisanmeldung)

 Informieren Sie sich jetzt
auf unserer Website
über die aktuell gültigen
Rabattaktionen.



In Ihrem eigenen Tempo studieren? Sie können Ihr Fernstudium auch in 6 Semestern absolvieren. Lassen Sie sich von unserem Team beraten, welche Variante zu Ihnen passt.

Wirtschaftsrecht (LL.B.)

8 Semester | Studienablauf

1 Semester	Prüfung	Credits
Studienstart Wirtschaftsrecht Schlüsselkompetenzen im Fernstudium, Einführung in das Wirtschaftsrecht, Grundlagen BWL, Wissenschaftliches Arbeiten	EA	7 ECTS
Wirtschaftsmathematik & Mikroökonomik Wirtschaftsmathematik, Mikroökonomik	K90	5 ECTS
Marketing & Vertrieb Marketing, Vertrieb	K90	5 ECTS
Zivilrecht I Grundlagen des BGB allgemeiner Teil, Praktische Fallbearbeitung	CS	7 ECTS

2 Semester	Prüfung	Credits
Statistik & Makroökonomik Statistik, Makroökonomik	K90	5 ECTS
Zivilrecht II Schuldrecht allgemeiner Teil, Deliktsrecht	K90	8 ECTS
Staats- und Verwaltungsrecht Grundzüge des deutschen Staatsrechts mit europarechtlichen Bezügen, Grundzüge des Verwaltungsrechts	CS	8 ECTS

3 Semester	Prüfung	Credits
Rechnungswesen Buchführung und Abschluss, Kosten- und Leistungsrechnung	K90	5 ECTS
(Wirtschafts-) Verwaltungsrecht Verwaltungsprozessrecht, Wirtschaftsverwaltungsrecht	ES	8 ECTS
Zivilrecht III Vertragsrecht, Kreditsicherungsrecht (insb. Dingliche Sicherungsrechte)	K90	8 ECTS

4 Semester	Prüfung	Credits
Organisation & Personalmanagement Organisation, Personalmanagement	PR	5 ECTS
Investition & Finanzierung Finanzierung, Investition	K90	5 ECTS
Rechtspraxis Außergerichtliche Verhandlungsführung und Mediation Prozessuale Rechtsdurchsetzung	K90	7 ECTS
Transport- und Frachtrecht Frachtrecht, Transportrecht	HA	7 ECTS

- CS Case Study
- EA Einsendeaufgabe
- ES Essay
- HA Hausarbeit
- K Klausur (Dauer)
- M Mündliche Prüfung (Dauer)
- PR Praxisreflexion
- T Thesis

5 Semester	Prüfung	Credits
Digitalisierung Grundlagen Digitalisierung, Datenorientierte Digitalisierung, Anwendungsorientierte Digitalisierung	EA	7 ECTS
Managementlehre Managementkonzepte, Managementtechniken Digitalisierung des Wissensmanagement	K90	8 ECTS
Wettbewerbs- und Internetrecht Wettbewerbsrecht, Immaterialgüterrecht (insb. Recht des geistigen Eigentums), Recht im E-Commerce	K90	9 ECTS

6 Semester	Prüfung	Credits
Controlling Controlling und Digitalisierung, Kostenrechnungssysteme	K90	5 ECTS
Bilanzen Bilanzen nach HGB, Bilanzen nach IFRS	K90	8 ECTS
Handels- und Gesellschaftsrecht Handelsrecht, Gesellschaftsrecht	HA	8 ECTS

7 Semester	Prüfung	Credits
Social Skills Team- und Konfliktmanagement, Gesprächs- und Verhandlungsführung, Moderation und Präsentation	EA	5 ECTS
Studium Generale modulabhängig		7 ECTS
Juristischer Schwerpunkt I (Ein Fach muss belegt werden) Wirtschaftsstrafrecht I, Arbeits- und Personalrecht I, Versicherungsrecht I, Steuer- und Insolvenzrecht I, Bank- und Kapitalmarktrecht I	K90	5 ECTS
Betriebswirtschaftlicher Schwerpunkt I (Ein Fach muss belegt werden) Human Resource Management, Marketing / Vertrieb I, International Management I, Entrepreneurship I, Konzernrechnungslegung I, Wirtschaftsprüfung I	K90	5 ECTS

8 Semester	Prüfung	Credits
Juristischer Schwerpunkt II (Das gewählte Fach aus dem vorangegangenen Semester wird fortgeführt) Wirtschaftsstrafrecht II, Arbeits- und Personalrecht II, Versicherungsrecht II, Steuer- und Insolvenzrecht II, Bank- und Kapitalmarktrecht II	K90	5 ECTS
Betriebswirtschaftlicher Schwerpunkt II (Das gewählte Fach aus dem vorangegangenen Semester wird fortgeführt) Human Resource Management, Marketing / Vertrieb II, International Management II, Entrepreneurship II, Konzernrechnungslegung II, Wirtschaftsprüfung II	K90	5 ECTS
Bachelor-Thesis Bachelor-Thesis, Kolloquium	T / M30	13 ECTS

Details zu den Prüfungsleistungen siehe im Glossar Seite 36

Einzelne Änderungen vorbehalten.



In Ihrem eigenen Tempo studieren? Sie können Ihr Fernstudium auch in 6 Semestern absolvieren. Lassen Sie sich von unserem Team beraten, welche Variante zu Ihnen passt.

Wirtschaftsrecht (LL.B.)

8 Semester | Aufbau und Inhalte des Fernstudiengangs in der Übersicht

Sem.	
8	Bachelor-Thesis und Kolloquium*
	Betriebswirtschaftlicher Schwerpunkt II (das im 7. Sem. gewählte Fach wird forgeföhrt)
	Juristischer Schwerpunkt II (das im 7. Sem. gewählte Fach wird forgeföhrt)
	<div style="display: flex; justify-content: space-around; text-align: center;"> <div style="border: 1px solid black; padding: 5px; width: 15%;">Human Resource Management</div> <div style="border: 1px solid black; padding: 5px; width: 15%;">Marketing / Vertrieb</div> <div style="border: 1px solid black; padding: 5px; width: 15%;">International Management</div> <div style="border: 1px solid black; padding: 5px; width: 15%;">Entrepreneur- ship</div> <div style="border: 1px solid black; padding: 5px; width: 15%;">Konzernrech- nungslegung</div> <div style="border: 1px solid black; padding: 5px; width: 15%;">Wirtschafts- prüfung</div> </div>
	Betriebswirtschaftlicher Schwerpunkt I (1 Fach muss belegt werden)
7	<div style="display: flex; justify-content: space-between;"> <div style="border: 1px solid black; padding: 5px; width: 45%;">Social Skills</div> <div style="border: 1px solid black; padding: 5px; width: 45%;">Studium Generale</div> </div> <div style="display: flex; justify-content: space-around; text-align: center; margin-top: 10px;"> <div style="border: 1px solid black; padding: 5px; width: 15%;">Wirtschafts- strafrecht</div> <div style="border: 1px solid black; padding: 5px; width: 15%;">Arbeits- und Personalrecht</div> <div style="border: 1px solid black; padding: 5px; width: 15%;">Versiche- rungsrecht</div> <div style="border: 1px solid black; padding: 5px; width: 15%;">Steuer- und Insolvenzrecht</div> <div style="border: 1px solid black; padding: 5px; width: 15%;">Bank- und Kapitalmarkt- recht</div> </div>
	Juristischer Schwerpunkt I (1 Fach muss belegt werden)
6	Controlling, Bilanzen, Handels- und Gesellschaftsrecht
5	Digitalisierung, Managementlehre, Wettbewerbs- und Internetrecht
4	Organisation & Personalmanagement, Investition & Finanzierung, Rechtspraxis, Transport- und Frachtrecht
3	Rechnungswesen, (Wirtschafts-) Verwaltungsrecht, Zivilrecht III
2	Statistik & Makroökonomik, Zivilrecht II, Staats- und Verwaltungsrecht
1	Studienstart Wirtschaftsrecht, Wirtschaftsmathematik & Mikroökonomik, Marketing & Vertrieb, Zivilrecht I

Eine detaillierte Beschreibung der Schwerpunkte finden Sie im Glossar ab Seite 36.

* Bachelor-Thesis und Kolloquium

Bei der Bachelor-Thesis handelt es sich um eine wissenschaftliche Arbeit von ca. 35 Seiten mit wirtschaftlichem Bezug. Die Bachelor-Thesis und das Kolloquium werden im letzten Semester abgelegt.

Um die Bachelor-Thesis ablegen zu können, muss die/der Studierende mindestens 130 ECTS vorweisen.

Die Bearbeitungszeit der Thesis beträgt 16 Wochen, die Dauer des Kolloquiums ca. 30 Minuten. Das Kolloquium beinhaltet eine ca. 20-minütige Präsentation zu der Bachelor-Thesis und eine anschließende Diskussion über studienrelevante Fragestellungen.

Das Kolloquium findet am Standort Göttingen oder als Online-Prüfung zu einem gesonderten Termin des Semesters statt, in dem die Bachelor-Thesis geschrieben wurde.

Wirtschaftsrecht (LL.B.)

NACH DEM STUDIUM BEGINNT DIE KARRIERE

Das Fernstudium Wirtschaftsrecht verbindet die breiten Aspekte der Betriebswirtschaftslehre mit juristischen Kenntnissen. Das Studium bildet Sie in beiden Themengebieten umfassend aus, sodass die Bandbreite möglicher Berufsmöglichkeiten groß und Ihre Position auf dem Arbeitsmarkt besonders gefragt ist. Absolvent:innen dieses Bachelorstudiums können etwa eine Position im Bereich der Rechts- und/oder Wirtschaftswissenschaften einnehmen oder eine berufliche Tätigkeit in Unternehmen, Anwaltskanzleien oder im öffentlichen Sektor anstreben. Als Verbindungsstelle zwischen Recht und Wirtschaft können Sie beratend und gestaltend tätig werden und nehmen so eine wichtige Position ein. Als Absolvent:in dieses Studiums qualifizieren Sie sich ebenso für ein Masterstudium und können so Ihr Wissen erweitern und sich für verschiedene Teilbereiche qualifizieren.

Aussichtsreiche Jobs warten auf Sie als Absolvent:in des Studiengangs Wirtschaftsrecht LL.B. – zum Beispiel:

Compliance Management

Das Gesetz ändert sich stetig. Deshalb muss ein Unternehmen sich und seine Mitarbeiter:innen vor dem Gesetz stets absichern. Das Compliance Management ist zum einen dafür verantwortlich, dass sich das Management keiner Delikte schuldig macht. Darüber hinaus definiert es Richtlinien zum korrekten ethischen Verhalten aller Mitarbeiter:innen und zum nachhaltigen, umweltbewussten Agieren des gesamten Unternehmens.

Contract Management

Das Contract Management arbeitet Vertragsinhalte aus und verhandelt Details im Sinne des Unternehmens oder des Kunden. Die Organisation, Ausformulierung und rechtssichere Gestaltung von Verträgen ist ein wichtiger Bestandteil der Arbeit. Gleichzeitig müssen Fristen im Blick behalten, Laufzeiten definiert und garantiert werden, dass alle Beteiligten jederzeit Zugriff auf die Verträge haben. Erfolgreiches Vertragsmanagement nutzt sämtliche Potenziale eines Vertrags und minimiert gleichzeitig mögliche Gefahren.

Unternehmensjurist:in

Agieren Sie als Ansprechpartner:in für rechtliche Fragestellungen in Unternehmen. Als Unternehmensjurist:in sind Sie in einem Betrieb angestellt und agieren als interner Dienstleister mit vielfältigen Aufgaben. So betreuen Sie die rechtlichen Themen und Aufgaben, die im Alltag des Betriebs aufkommen. Zu Ihren Aufgaben kann die Vertragsverhandlung mit Geschäftspartnern gehören, die Betreuung interner Betriebserweiterungen oder Umstrukturierungen aus juristischer Sicht.

Legal Affairs Management

Im Gegensatz zu einem klassischen Rechtsanwalt / einer klassischen Rechtsanwältin sind diese Personen nicht selbstständig oder in einer Kanzlei angestellt, sondern arbeiten stattdessen als Rechtsexpert:innen für ein Unternehmen. Das Legal Affairs Management ist mit wirtschaftlichen Strukturen und Prozessen umfassend vertraut. Es prüft rechtliche Risiken und begleitet das Unternehmen beispielsweise bei der Einführung neuer Geschäftsfelder oder im Zuge von Übernahmen und Fusionen.



Sie haben noch Fragen?

Unser Beratungsteam – erreichbar unter 0551 54700-600 – hat jederzeit ein offenes Ohr für Sie. Außerdem richten wir regelmäßig Infoveranstaltungen aus, in denen wir alle Fragen rund um das Studium klären. Nehmen Sie online an einem Infoabend teil oder vor Ort in einem Fernstudienzentrum in Ihrer Nähe! Hier sehen Sie die anstehenden Termine in der Übersicht:

[pfh.de/infoveranstaltungen](https://www.pfh.de/infoveranstaltungen)



Studium kompakt

Abschluss
Master of Laws (90 ECTS)

Dauer
4 Semester oder 3 Semester

Starttermine
1. Januar, 1. April, 1. Juli und
1. Oktober jedes Jahres (und bis
zu 6 Wochen nach dem jeweiligen
Studienstart)

pfh.de/jetzt-bewerben

Zugangsvoraussetzung
In der Regel wird ein vorangegangenes
Studium mit Staatsexamen, Diplom-
oder Bachelorabschluss (210 ECTS)
mit juristischer oder wirtschaftswissen-
schaftlicher Ausrichtung vorausgesetzt.
Zudem müssen Sie über mindestens ein
Jahr Berufserfahrung nach Abschluss
des Erststudiums verfügen. Eine Berufs-
erfahrung kann mit bis zu 30 ECTS be-
rücksichtigt werden. Eventuell fehlende
ECTS-Punkte können Sie über spezielle
Brückenkurse erwerben.

Studiengebühren
Ab 559,- Euro/Monat
650,- Euro einmalige Prüfungsgebühr
(fällig bei der Thesisanmeldung)

Arbeitsrecht und Personalmanagement

Abschluss Master of Laws (90 ECTS)

Der Fernstudiengang Arbeitsrecht und Personalmanagement mit Abschluss Master of Laws ist ein weiterbildendes Masterprogramm, das sich an Absolvent:innen eines Studiums mit Staatsexamen, Diplom- oder Bachelorabschluss mit juristischer oder wirtschaftswissenschaftlicher Ausrichtung richtet. Darüber hinaus ist er für Akademikerinnen und Akademiker konzipiert, die direkt im Personalbereich von Unternehmen oder beratend in dessen Umfeld tätig sind.

Entsprechend Ihrer Vorkenntnisse durchlaufen Sie entweder eine Einführung in das Recht oder in das Organisations- und Personalwesen. Anschließend eignen Sie sich fundiertes Know-how aus zwei sich ergänzenden Themenfeldern an: Zum einen ist dies juristisches Wissen zum Individualarbeits- und Sozialrecht. Zum anderen bietet das Fernprogramm die betriebswirtschaftlich orientierten Inhalte Mitarbeiterauswahl und -führung sowie Personalentwicklung als Teil des Personalmarketings.

Ziel dieses Fernstudiengangs ist es, Sie gleichermaßen mit juristischen und betriebswirtschaftlichen Aspekten der Mitarbeiterbetreuung vertraut zu machen. Außerdem soll er Sie dazu qualifizieren, die mit der Personalarbeit zusammenhängenden Vorgänge zu bewerten und Lösungen für relevante Problemstellungen zu finden. Da das Programm den Fokus auf hohen Praxisbezug und direkte Einsetzbarkeit der Inhalte legt, handelt es sich um einen anwendungsorientierten Fernstudiengang.



Informieren Sie sich jetzt
auf unserer Website
über die aktuell gültigen
Rabattaktionen.



Arbeitsrecht und Personalmanagement (LL.M.)

4 Semester | Studienablauf

1 Semester	Prüfung	Credits
Einführung in das Studium** Einführung in das Recht Organisation und Personalmanagement	EA	5 ECTS
Mitarbeiterauswahl und -führung Personalauswahl und -entwicklung mit Persönlichkeitstests, Assessment Center, Leistungsbeurteilung, Mitarbeiterführung, Führen mit Zielvereinbarung, Auslandseinsatz von Mitarbeitern	K90	12 ECTS
Individualarbeitsrecht I (mit europ. Bezügen) Arbeitsvertragsrecht, Europäisches Arbeitsrecht, Case Studies	K180*/CS	9 ECTS
2 Semester	Prüfung	Credits
Kollektivarbeitsrecht Koalitionsrecht, Tarifrecht, Betriebsverfassungsrecht	K180*	9 ECTS
Individualarbeitsrecht II (mit europ. Bezügen) Leistungsstörungen, Beendigung des Arbeits- verhältnisses, Arbeitsrechtliche Sonderprobleme, Arbeitsgerichtliches Verfahren	K180*	10 ECTS
3 Semester	Prüfung	Credits
Sozialrecht Einführung in das Sozialrecht, Sozialversicherungsrecht I, Sozialversicherungsrecht II, Sozialversicherungsrecht III, Sozialgerichtliches Verfahrensrecht, Case Studies	K180*/CS	12 ECTS
Personalentwicklung Personalentwicklung in Organisationen I, Personalentwicklung in Organisationen II	PR	7 ECTS
4 Semester	Prüfung	Credits
Wahlpflichtmodul Soft Skills (3 Fächer müssen belegt werden) Teamwork-Teamdiagnose-Teamentwicklung, Konflikt und Kooperation, Unternehmensschädigendes Verhalten erkennen und verhindern, Outplacement, 360°-Feedback, Work-Life-Balance, Onboarding	EA	6 ECTS
Master-Thesis Master-Thesis, Forschungskolloquium, Kolloquium	T / M	20 ECTS

CS Case Study
EA Einsendeaufgabe
HA Hausarbeit
K Klausur (Dauer)
M Mündliche Prüfung
PR Praxisreflexion
T Thesis

* In einem dieser Module
muss die/der Studierende
eine Klausur durch eine
Hausarbeit ersetzen.

** Studierende mit einem
juristisch orientierten
Erstudium müssen
die Fächer "Organisation und
Personalmanagement" belegen.

3 Semester | Studienablauf

1 Semester	Prüfung	Credits
Einführung in das Studium** Einführung in das Recht, Organisation und Personalmanagement	EA	5 ECTS
Mitarbeiterauswahl und -führung Personalauswahl und -entwicklung mit Persönlichkeitstests, Assessment Center, Leistungsbeurteilung, Mitarbeiterführung, Führen mit Zielvereinbarung, Auslandseinsatz von Mitarbeitern	K90	12 ECTS
Individualarbeitsrecht I (mit europ. Bezügen) Arbeitsvertragsrecht, Europäisches Arbeitsrecht, Case Studies	K180*/CS	9 ECTS
2 Semester	Prüfung	Credits
Kollektivarbeitsrecht Koalitionsrecht, Tarifrecht, Betriebsverfassungsrecht	K180*	9 ECTS
Individualarbeitsrecht II (mit europ. Bezügen) Leistungsstörungen, Beendigung des Arbeits- verhältnisses, Arbeitsrechtliche Sonderprobleme, Arbeitsgerichtliches Verfahren	K180*	10 ECTS
Sozialrecht Einführung in das Sozialrecht, Sozialversicherungsrecht I, Sozialversicherungsrecht II, Sozialversicherungsrecht III, Sozialgerichtliches Verfahrensrecht, Case Studies	K180*/CS	12 ECTS
3 Semester	Prüfung	Credits
Personalentwicklung Personalentwicklung in Organisationen I, Personalentwicklung in Organisationen II	PR	7 ECTS
Wahlpflichtmodul Soft Skills (3 Fächer müssen belegt werden) Teamwork-Teamdiagnose-Teamentwicklung, Konflikt und Kooperation, Unternehmensschädigendes Verhalten erkennen und verhindern, Outplacement, 360°-Feedback, Work-Life-Balance, Onboarding	EA	6 ECTS
Master-Thesis Master-Thesis, Forschungskolloquium, Kolloquium	T / M	20 ECTS

[Details zu den Prüfungsleistungen siehe im Glossar Seite 36](#)

Einzelne Änderungen vorbehalten.



In Ihrem eigenen Tempo studieren? Sie können Ihr Fernstudium auch in 3 Semestern absolvieren. Lassen Sie sich von unserem Team beraten, welche Variante zu Ihnen passt.

Arbeitsrecht und Personalmanagement (LL.M.)

4 Semester | Aufbau und Inhalte des Fernstudiengangs in der Übersicht



Eine detaillierte Beschreibung der Wahlpflichtmodule finden Sie im Glossar ab Seite 36.

* Master-Thesis und Kolloquium

Bei der Master-Thesis handelt es sich um eine eigenständige, wissenschaftliche Arbeit von ca. 45 Seiten mit wirtschaftlichem Bezug. Die Master-Thesis und das Kolloquium werden im letzten Semester abgelegt.

Um die Master-Thesis ablegen zu können, muss die/der Studierende bis zum offiziellen Beginn mindestens 52 ECTS vorweisen.

Die Bearbeitungszeit der Thesis beträgt bei einer Regelstudienlaufzeit von 4 Semestern 5 Monate, bei einer Regelstudienlaufzeit von 3 Semestern 4 Monate. Die Dauer des Kolloquiums beträgt ca. 45 Minuten.

Das Kolloquium beinhaltet eine ca. 30-minütige Präsentation zu der Master-Thesis und eine anschließende Diskussion über studienrelevante Fragestellungen.

Das Kolloquium findet am Standort Göttingen oder als Online-Prüfung zu einem gesonderten Termin des Semesters statt, in dem die Master-Thesis geschrieben wurde.

Arbeitsrecht und Personalmanagement (LL.M.)

NACH DEM STUDIUM BEGINNT DIE KARRIERE

An der PFH lernen Sie praxisnah, Lösungen für unternehmensrelevante juristische Herausforderungen zu finden. Mit Ihrem Masterabschluss in Business Law legen Sie Ihren Fokus auf Arbeitsrecht und Personalmanagement. Nachdem Sie Ihren anerkannten Masterabschluss absolviert haben, erwarten Sie abwechslungsreiche Aufgaben: Wirtschaftsjurist:innen sind bei Banken, Verbänden, in der Beratung, der freien Wirtschaft oder in Kanzleien gefragt. Mit Ihrem wirtschaftsjuristischen Know-how und individuellen Vorkenntnissen aus Ihrem Bachelorstudium legen Sie ein solides Fundament für eine erfolgreiche Karriere. Denn die Kombination aus Jura und Wirtschaft mit internationaler Ausrichtung ist bei Arbeitgeber:innen aller Branchen begehrt.

Aussichtsreiche Jobs warten auf Sie als Absolvent:in des Studiengangs Arbeitsrecht und Personalmanagement LL.M. – z. B.:

Personalreferent:in

Als Personalreferent:in agieren Sie als Spezialist:in sowie Generalist:in im Bereich der Personalwirtschaft. So sind Sie unter anderem als Ansprechpartner:in für den Bereich der Personalbeschaffung oder im Bereich des Arbeitsrechts tätig. Sie kommunizieren viel mit dem Team und agieren als direkte Bezugsperson der Mitarbeitenden in personalwirtschaftlichen Belangen.

Unternehmensjurist:in

Agieren Sie als Ansprechpartner:in für rechtliche Fragestellungen in Unternehmen. Als Unternehmensjurist:in sind Sie in einem Betrieb angestellt und agieren als interner Dienstleister mit vielfältigen Aufgaben. So betreuen Sie die rechtlichen Themen und Aufgaben, die im Alltag des Betriebs aufkommen. Eine Ihrer Aufgaben kann die Vertragsverhandlung mit Geschäftspartnern oder die Betreuung interner Betriebserweiterungen oder Umstrukturierungen aus juristischer Sicht sein.

Personalentwicklung

In der Personalentwicklung sind Sie für die Weiterbildung der Mitarbeitenden verantwortlich. Sie tragen Weiterbildungsangebote zusammen und organisieren diese. Sowohl Seminare als auch Assessment Centers, Potenzialanalysen, Nachwuchsförderungsprogramme sowie Traineeausbildungen liegen in Ihrem Tätigkeitsbereich. Dazu gehört nicht nur die Planung dieser Maßnahmen, sondern auch die konkrete Durchführung.

Personalleitung

In der Personalleitung steht Ihnen eine Karriere in verschiedenen wirtschaftlichen Bereichen vor. Sie beschäftigen sich somit mit den Aufgabenstellungen zur Personalplanung und Personalbeschaffung. Mit umfangreichen Kenntnissen und Fähigkeiten stellen Sie selbstständig Personal ein- und aus. Sie führen Ihre Mitarbeitenden und sind mit der Personalentwicklungsplanung vertraut.



Sie haben noch Fragen?

Unser Beratungsteam – erreichbar unter 0551 54700-600 – hat jederzeit ein offenes Ohr für Sie. Außerdem richten wir regelmäßig Infoveranstaltungen aus, in denen wir alle Fragen rund um das Studium klären. Nehmen Sie online an einem Infoabend teil oder vor Ort in einem Fernstudienzentrum in Ihrer Nähe! Hier sehen Sie die anstehenden Termine in der Übersicht:

[pfh.de/infoveranstaltungen](https://www.pfh.de/infoveranstaltungen)



Studium kompakt

Abschluss
Master of Laws (120 ECTS)


Dauer
6 Semester oder 4 Semester

Starttermine
1. Januar, 1. April, 1. Juli und
1. Oktober jedes Jahres (und bis
zu 6 Wochen nach dem jeweiligen
Studienstart)

pfh.de/jetzt-bewerben

Zugangsvoraussetzung
Staatsexamen, Diplom- oder
Bachelorabschluss mit juristischer
oder wirtschaftsrechtlicher Ausrichtung
mit mind. 180 ECTS.

Studiengebühren
Ab 390,- Euro/Monat
650,- Euro einmalige Prüfungsgebühr
(fällig bei der Thesisanmeldung)

 Informieren Sie sich jetzt
auf unserer Website
über die aktuell gültigen
Rabattaktionen.

Arbeits- und Sozialrecht

Abschluss Master of Laws (120 ECTS)

Sie wollen Ihre Kenntnisse aus dem Bachelorstudium verfeinern und somit Ihre Chancen auf dem Arbeitsmarkt steigern?

Mit dem berufsbegleitenden Fernstudium Arbeits- und Sozialrecht können Sie Ihre Kompetenzen ausbauen. Sie verbinden in diesem Masterstudium die Themen des Arbeitsrechts mit sozialrechtlichen Aspekten. Dies ermöglicht es Ihnen, Ihre Qualifikation für den Arbeitsmarkt attraktiver zu gestalten – denn die Themenbereiche des Arbeits- und Sozialrechts sind in der Praxis oft miteinander verwoben. Die Interdisziplinarität aus rechtswissenschaftlichen und betriebswissenschaftlichen Studieninhalten öffnet Ihnen die Türen zu vielen Branchen.

In Ihrem Studium lernen Sie die Konzepte der Personalverwaltung und -organisation kennen. Die personalorientierten Module befähigen Sie dazu, sich mit den gesetzlichen und vertraglichen Grundlagen zum Arbeitsverhältnis zu befassen. Außerdem lernen Sie, wie Sie Entscheidungen und Vorgänge, die mit Arbeitsverträgen zusammenhängen, besser zu verstehen und eigenständig führen. Zum Beispiel schauen Sie sich die Rechtslage rund um das Thema Kündigungen vertiefend an. In den sozialrechtlichen Modulen behandeln Sie spannende Lehrinhalte wie beispielsweise die Grundsicherung für Arbeitssuchende, die Arbeitsförderung und die gesetzlichen Versicherungen.

Entfalten Sie Ihr volles Potenzial und starten Sie in Ihre Karriere!

Arbeits- und Sozialrecht (LL.M.)

6 Semester | Studienablauf

1 Semester	Prüfung	Credits
Rekrutierung von Mitarbeitern Trends in der internationalen, Personalauswahl, Soziale Kompetenzen, Personalmarketing	K90	6 ECTS
Mitarbeiterauswahl und -führung Personalauswahl und -entwicklung, mit Persönlichkeits-tests, Assessment Center, Leistungsbeurteilung	K90	6 ECTS
Sozialrecht I Allgemeiner Teil und Verwaltungsverfahrensrecht, Grundsicherung für Arbeitssuchende, Arbeitsförderung, Sozialverfahrensrecht	K90	7 ECTS
2 Semester	Prüfung	Credits
Individualarbeitsrecht I (mit europ. Bezügen) Arbeitsvertragsrecht, Europäisches Arbeitsrecht, Case Studies	CS	9 ECTS
Sozialrecht II Gemeinsame Vorschriften für die Sozialversicherungen, Gesetzliche Krankenversicherung, Gesetzliche Rentenversicherung, Gesetzliche Unfallversicherung	K180	8 ECTS
Kollektivarbeitsrecht Tarifrecht, Betriebsverfassungsrecht	K180	8 ECTS
3 Semester	Prüfung	Credits
Konfliktmanagement Konflikt und Kooperation, Unternehmensschädigendes Verhalten erkennen und verhindern, Wirtschaftsmediation	K90	6 ECTS
Individualarbeitsrecht II (mit europ. Bezügen) Leistungsstörungen, Beendigung des Arbeitsverhältnisses, Arbeitsrechtliche Sonderprobleme, Arbeitsgerichtliches Verfahren	HA	10 ECTS
Sozialrecht III Kinder- und Jugendhilfe, Rehabilitation und Teilhabe behinderter Menschen	K90	5 ECTS
4 Semester	Prüfung	Credits
Betriebliches Gesundheitsmanagement Betriebliches Gesundheitsmanagement I - Grundlagen, Betriebliches Gesundheitsmanagement II - Programme, Work-Life-Balance	K90	6 ECTS
Berufsausbildungsrecht Verfassungsrechtliche Grundlagen (insb. das Recht auf Bildung), Rechtlicher Rahmen der Berufsausbildung, Staatliche Ausbildungsförderung	CS	6 ECTS
Sozialrecht IV Soziale Pflegeversicherung, Sozialhilfe	K90	6 ECTS
5 Semester	Prüfung	Credits
Instrumente der PE Mitarbeitergespräche - motivierend, wirksam, nachhaltig, Coaching, 360°-Feedback (EA)	K90 / EA	6 ECTS
Projektarbeit	PA	6 ECTS
Studium Generale Freies Wahlfach		5 ECTS
6 Semester	Prüfung	Credits
Master-Thesis Master-Thesis, Forschungskolloquium, Kolloquium	T / M	20 ECTS

4 Semester | Studienablauf

1 Semester	Prüfung	Credits
Rekrutierung von Mitarbeitern Trends in der internationalen, Personalauswahl, Soziale Kompetenzen, Personalmarketing	K90	6 ECTS
Mitarbeiterauswahl und -führung Personalauswahl und -entwicklung, mit Persönlichkeits-tests, Assessment Center, Leistungsbeurteilung	K90	6 ECTS
Sozialrecht I Allgemeiner Teil und Verwaltungsverfahrensrecht, Grundsicherung für Arbeitssuchende, Arbeitsförderung, Sozialverfahrensrecht	K90	7 ECTS
Individualarbeitsrecht I (mit europ. Bezügen) Arbeitsvertragsrecht, Europäisches Arbeitsrecht, Case Studies	CS	9 ECTS
2 Semester	Prüfung	Credits
Sozialrecht II Gemeinsame Vorschriften für die Sozialversicherungen, Gesetzliche Krankenversicherung, Gesetzliche Rentenversicherung, Gesetzliche Unfallversicherung	K180	8 ECTS
Kollektivarbeitsrecht Tarifrecht, Betriebsverfassungsrecht	K180	8 ECTS
Konfliktmanagement Konflikt und Kooperation, Unternehmensschädigendes Verhalten erkennen und verhindern, Wirtschaftsmediation	K90	6 ECTS
Individualarbeitsrecht II (mit europ. Bezügen) Leistungsstörungen, Beendigung des Arbeitsverhältnisses, Arbeitsrechtliche Sonderprobleme, Arbeitsgerichtliches Verfahren	HA	10 ECTS
3 Semester	Prüfung	Credits
Sozialrecht III Kinder- und Jugendhilfe, Rehabilitation und Teilhabe behinderter Menschen	K90	5 ECTS
Betriebliches Gesundheitsmanagement Betriebliches Gesundheitsmanagement I - Grundlagen, Betriebliches Gesundheitsmanagement II - Programme, Work-Life-Balance	K90	6 ECTS
Berufsausbildungsrecht Verfassungsrechtliche Grundlagen (insb. das Recht auf Bildung), Rechtlicher Rahmen der Berufsausbildung, Staatliche Ausbildungsförderung	CS	6 ECTS
Sozialrecht IV Soziale Pflegeversicherung, Sozialhilfe	K90	6 ECTS
Instrumente der PE Mitarbeitergespräche - motivierend, wirksam, nachhaltig, Coaching, 360°-Feedback (EA)	K90 / EA	6 ECTS
4 Semester	Prüfung	Credits
Projektarbeit	PA	6 ECTS
Studium Generale Freies Wahlfach		5 ECTS
Master-Thesis Master-Thesis, Forschungskolloquium, Kolloquium	T / M	20 ECTS

Details zu den Prüfungsleistungen siehe im Glossar Seite 36

Einzelne Änderungen vorbehalten.

CS	Case Study	M	Mündliche Prüfung
EA	Einsendeaufgabe	PA	Projektarbeit
HA	Hausarbeit	T	Thesis
K	Klausur (Dauer)		

Arbeits- und Sozialrecht (LL.M.)

6 Semester | Aufbau und Inhalte des Fernstudiengangs in der Übersicht

Sem.	Inhalte
6	Master-Thesis und Kolloquium*
5	Instrumente der PE, Projektarbeit, Studium Generale
4	Betriebliches Gesundheitsmanagement, Berufsausbildungsrecht, Sozialrecht IV
3	Konfliktmanagement, Individualarbeitsrecht (mit europ. Bezügen), Sozialrecht III
2	Individualarbeitsrecht I (mit europ. Bezügen), Sozialrecht II, Kollektivarbeitsrecht
1	Rekrutierung von Mitarbeitern, Mitarbeiterauswahl und -führung, Sozialrecht I

Arbeits- und Sozialrecht (LL.M.)

4 Semester | Aufbau und Inhalte des Fernstudiengangs in der Übersicht

Sem.	Inhalte
4	Master-Thesis und Kolloquium*
4	Projektarbeit, Studium Generale
3	Sozialrecht III, Betriebliches Gesundheitsmanagement, Berufsausbildungsrecht, Sozialrecht IV, Instrumente der PE
2	Sozialrecht II, Kollektivarbeitsrecht, Konfliktmanagement, Individualarbeitsrecht II (mit europ. Bezügen)
1	Rekrutierung von Mitarbeitern, Sozialrecht I, Mitarbeiterauswahl und -führung, Individualarbeitsrecht I (mit europ. Bezügen)

Eine detaillierte Beschreibung der Module finden Sie im Glossar ab Seite 36.

* Master-Thesis und Kolloquium

Bei der Master-Thesis handelt es sich um eine eigenständige, wissenschaftliche Arbeit von ca. 45 Seiten mit wirtschaftlichem Bezug. Die Master-Thesis und das Kolloquium werden im letzten Semester abgelegt.

Um die Master-Thesis ablegen zu können, muss die/der Studierende bis zum offiziellen Beginn mindestens 70 ECTS vorweisen.

Die Bearbeitungszeit der Thesis beträgt bei einer Regelstudienlaufzeit von 6 Semestern 5 Monate, bei einer Regelstudienlaufzeit von 4 Semestern 4 Monate. Die Dauer des Kolloquiums beträgt ca. 45 Minuten.

Das Kolloquium beinhaltet eine ca. 30-minütige Präsentation zu der Master-Thesis und eine anschließende Diskussion über studienrelevante Fragestellungen.

Das Kolloquium findet am Standort Göttingen oder als Online-Prüfung zu einem gesonderten Termin des Semesters statt, in dem die Master-Thesis geschrieben wurde.

Arbeits- und Sozialrecht (LL.M.)

NACH DEM STUDIUM BEGINNT DIE KARRIERE

Das Fernstudium Arbeits- und Sozialrecht verbindet die breiten Aspekte des Arbeitsrechts mit den Inhalten des Sozialrechts. Das Studium bildet Sie in beiden Themengebieten umfassend aus, sodass die Bandbreite möglicher Berufsmöglichkeiten groß ist.

Absolvent:innen dieses Masterstudiums können etwa eine führende Tätigkeit in der Personalabteilung eines Unternehmens, eines Verbandes oder einer Behörde aufnehmen.

Aussichtsreiche Jobs warten auf Sie als Absolvent:in des Studiengangs Arbeits- und Sozialrecht LL.M. – zum Beispiel:

Compliance Management

Führungskraft im Personalwesen
In der Personalleitung steht Ihnen eine Karriere in verschiedenen wirtschaftlichen Bereichen bevor. Sie beschäftigen sich dort mit den Aufgabenstellungen zur Personalplanung und Personalbeschaffung. Mit umfangreichen Kenntnissen und Fähigkeiten stellen Sie selbstständig Personal ein- und aus. Sie führen Ihre Mitarbeitenden und sind mit der Personalentwicklungsplanung vertraut.

Sozialjurist:in

Als Sozialjurist:in sind Sie als Spezialist:in bei z. B. Krankenkassen, Berufsgenossenschaften oder Rentenversicherungsträgern tätig. Hier beschäftigen Sie sich mit Fällen zum Leistungsrecht. Sie verfassen Gutachten und entwickeln konkrete Lösungsansätze für sozialrechtliche Fälle. Ist eine Einigung zwischen beiden Parteien nicht möglich, bereiten Sie gemeinsam mit den Rechtsanwält:innen den Prozess vor.

Unternehmensjurist:in

Agieren Sie als Ansprechpartner:in für rechtliche Fragestellungen in Unternehmen. Als Unternehmensjurist:in sind Sie in einem Betrieb angestellt und agieren als interner Dienstleister mit vielfältigen Aufgaben. So betreuen Sie die rechtlichen Themen und Aufgaben, die im Alltag des Betriebs aufkommen. Zu ihren Aufgaben kann die Vertragsverhandlung mit Geschäftspartnern gehören, die Betreuung interner Betriebserweiterungen oder Umstrukturierungen aus juristischer Sicht.

Personalreferent:in

Als Personalreferent:in agieren Sie als Spezialist:in sowie Generalist:in im Bereich der Personalwirtschaft. So sind Sie unter anderem als Ansprechpartner:in für den Bereich der Personalbeschaffung oder im Bereich des Arbeitsrechts tätig. Sie kommunizieren viel mit dem Team und gieren als direkte Bezugsperson der Mitarbeitenden in personalwirtschaftlichen Belangen.



Sie haben noch Fragen?

Unser Beratungsteam – erreichbar unter 0551 54700-600 – hat jederzeit ein offenes Ohr für Sie. Außerdem richten wir regelmäßig Infoveranstaltungen aus, in denen wir alle Fragen rund um das Studium klären. Nehmen Sie online an einem Infoabend teil oder vor Ort in einem Fernstudienzentrum in Ihrer Nähe! Hier sehen Sie die anstehenden Termine in der Übersicht:

[pfh.de/infoveranstaltungen](https://www.pfh.de/infoveranstaltungen)



Studium kompakt

Abschluss
Master of Laws (90 ECTS)

Dauer
4 Semester oder 3 Semester

Starttermine
1. Januar, 1. April, 1. Juli und
1. Oktober jedes Jahres (und bis
zu 6 Wochen nach dem jeweiligen
Studienstart)

pfh.de/jetzt-bewerben

Zugangsvoraussetzung
Bachelorabschluss (mind. 210 ECTS)
mit juristischer Ausrichtung oder juris-
tisches Studium mit mind. 1. Staats-
examen; wirtschaftswissenschaftlicher
Abschluss mit juristischen Kenntnissen
(mind. 50 ECTS) zzgl. 1 Jahr Berufser-
fahrung. Eine Berufserfahrung kann mit
bis zu 30 ECTS berücksichtigt werden.
Eventuell fehlende ECTS-Punkte kön-
nen Sie über spezielle Brückenkurse
erwerben.

Studiengebühren
Ab 559,- Euro/Monat
650,- Euro einmalige Prüfungsgebühr
(fällig bei der Thesisanmeldung)

Unternehmensrecht

Abschluss Master of Laws (90 ECTS)



Informieren Sie sich jetzt
auf unserer Website
über die aktuell gültigen
Rabattaktionen.

Der Fernstudiengang Unternehmensrecht mit Abschluss Master of Laws ist ein weiterbildendes Masterprogramm, das sich in erster Linie an Absolvent:innen eines Bachelor-Studiengangs mit juristischer Ausrichtung sowie an Juristinnen und Juristen mit mindestens dem ersten Staatsexamen richtet. Auch für Absolvent:innen wirtschaftswissenschaftlicher Studiengänge, die in der Schnittstelle zu den rechtlichen Bereichen in der Praxis tätig sind, ist er geeignet.

Sie können das Fernstudium in vier oder drei Semestern durchlaufen. Lassen Sie sich gerne individuell beraten, welche Semestervariante die Richtige für Sie ist. Die ersten 3 Semester vermitteln die Inhalte des Handels- und Gesellschaftsrechts sowie des Steuer- und Bilanzrechts. Schwerpunkte können im Hinblick auf wirtschaftswissenschaftliche Aufgabenstellungen der Finanzabteilungen in Unternehmen beziehungsweise auf beratende Dienstleistungen wie Steuer- oder Wirtschaftsprüfung gesetzt werden. Die entsprechenden Inhalte bieten die Module zur Restrukturierung und Sanierung sowie zur Internationalen Rechnungslegung. Im letzten Semester schreiben Sie eine Master-Thesis.

Ziel des Fernstudiengangs ist es, Sie mit wirtschaftsjuristischem Know-how auszustatten und es Ihnen zu ermöglichen, auf dessen Grundlage unternehmensrelevante juristische Sachverhalte zu bewerten und Lösungen für entsprechende Fragestellungen zu erarbeiten. Da das Programm den Fokus auf hohen Praxisbezug und direkte Einsetzbarkeit der Inhalte legt, handelt es sich um einen anwendungsorientierten Fernstudiengang.

Unternehmensrecht (LL.M.)

4 Semester | Studienablauf

1	Semester	Prüfung	Credits
	Internal and external Accounting	K90	10 ECTS
	Buchführung und Grundlagen der Bilanzierung, Kostenrechnung und Grundlagen des Controlling, Internationale Rechnungslegung und Kapitalmarkt-kommunikation		
	Gesellschaftsrecht	K180*	12 ECTS
	Personenhandelsgesellschaften, Kapitalgesellschaften, Europäisches Gesellschaftsrecht		
2	Semester	Prüfung	Credits
	Gesellschafts-/Gesellschafterstreit	K90 / EA / CS	10 ECTS
	Verfahrens- und Prozessführung, Wirtschaftsmediation, Case Studies		
	Unternehmenskrisen	K180/CS	12 ECTS
	Restrukturierung und Sanierung I, Restrukturierung und Sanierung II, Case Studies		
3	Semester	Prüfung	Credits
	Bilanz- und Steuerrecht	K180*	12 ECTS
	Bilanzen, Konzernrechnungslegung (IFRS), Körperschaftssteuer, Umsatzsteuer		
	Wahlpflichtmodul	HA / EA	8 ECTS
	(2 Fächer müssen belegt werden) Beteiligungsmanagement (mit Bezügen zum Umwandlungs- und Arbeitsrecht), Private Equity Mergers & Acquisitions, Compliance		
4	Semester	Prüfung	Credits
	Wahlpflichtmodul Soft Skills	EA	6 ECTS
	(3 Fächer müssen belegt werden) Commitment und Identifikation mit Organisationen, Konflikt und Kooperation, Unternehmensschädigendes Verhalten erkennen und verhindern, 360°-Feedback, Mitarbeitergespräche, Coaching		
	Master-Thesis	T / M	20 ECTS
	Master-Thesis, Forschungskolloquium, Kolloquium		

CS	Case Study
EA	Einsendeaufgabe
HA	Hausarbeit
K	Klausur (Dauer)
M	Mündliche Prüfung
T	Thesis

* In einem dieser Module muss die/der Studierende eine Klausur durch eine Hausarbeit ersetzen.

3 Semester | Studienablauf

1	Semester	Prüfung	Credits
	Internal and external Accounting	K90	10 ECTS
	Nationale und internationale Rechnungslegung, Kostenrechnung / Kostenrechnungssysteme, Handelsrecht (ausgewählte Bereiche)		
	Gesellschaftsrecht	K180*	12 ECTS
	Personenhandelsgesellschaften, Kapitalgesellschaften, Europäisches Gesellschaftsrecht		
	Wahlpflichtmodul	HA / EA	8 ECTS
	(2 Fächer müssen belegt werden) Beteiligungsmanagement (mit Bezügen zum Umwandlungs- und Arbeitsrecht), Private Equity Mergers & Acquisitions, Compliance		
2	Semester	Prüfung	Credits
	Unternehmenskrisen	K180/CS	12 ECTS
	Restrukturierung und Sanierung I, Restrukturierung und Sanierung II, Case Studies		
	Bilanz- und Steuerrecht	K180*	12 ECTS
	Bilanzen, Konzernrechnungslegung (IFRS), Körperschaftssteuer, Umsatzsteuer		
	Wahlpflichtmodul Soft Skills	EA	6 ECTS
	(3 Fächer müssen belegt werden) Commitment und Identifikation mit Organisationen, Konflikt und Kooperation, Unternehmensschädigendes Verhalten erkennen und verhindern, 360°-Feedback, Mitarbeitergespräche, Coaching		
3	Semester	Prüfung	Credits
	Gesellschafts-/Gesellschafterstreit	K90 / EA / CS	10 ECTS
	Verfahrens- und Prozessführung, Wirtschaftsmediation, Case Studies		
	Master-Thesis	T / M	20 ECTS
	Master-Thesis, Forschungskolloquium, Kolloquium		

Details zu den Prüfungsleistungen siehe im Glossar Seite 36

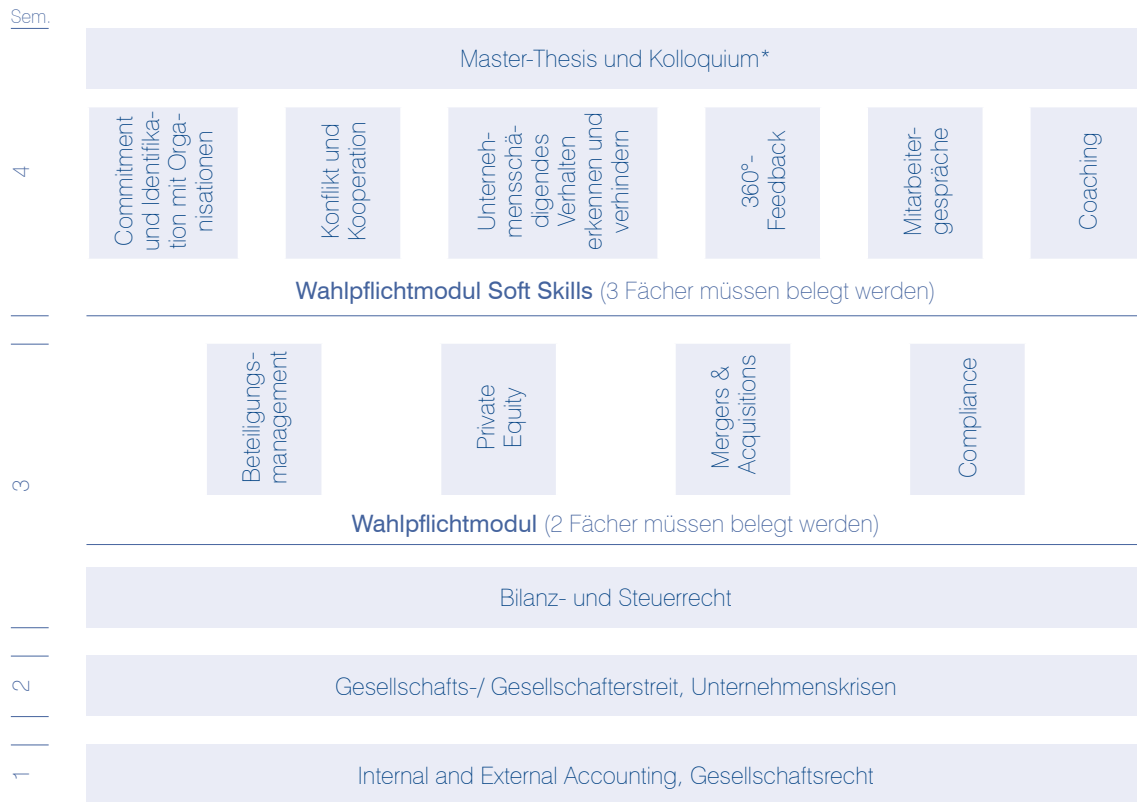
Einzelne Änderungen vorbehalten.



In Ihrem eigenen Tempo studieren? Sie können Ihr Fernstudium auch in 3 Semestern absolvieren. Lassen Sie sich von unserem Team beraten, welche Variante zu Ihnen passt.

Unternehmensrecht (LL.M.)

4 Semester | Aufbau und Inhalte des Fernstudiengangs in der Übersicht



Eine detaillierte Beschreibung der Wahlpflichtmodule finden Sie im Glossar ab Seite 36.

* Master-Thesis und Kolloquium

Bei der Master-Thesis handelt es sich um eine eigenständige, wissenschaftliche Arbeit von ca. 45 Seiten mit wirtschaftlichem Bezug. Die Master-Thesis und das Kolloquium werden im letzten Semester abgelegt.

Um die Master-Thesis ablegen zu können, muss die/der Studierende bis zum offiziellen Beginn mindestens 52 ECTS vorweisen.

Die Bearbeitungszeit der Thesis beträgt bei einer Regelstudienlaufzeit von 4 Semestern 5 Monate, bei einer Regelstudienlaufzeit von 3 Semestern 4 Monate. Die Dauer des Kolloquiums beträgt ca. 45 Minuten.

Das Kolloquium beinhaltet eine ca. 30-minütige Präsentation zu der Master-Thesis und eine anschließende Diskussion über studienrelevante Fragestellungen.

Das Kolloquium findet am Standort Göttingen oder als Online-Prüfung zu einem gesonderten Termin des Semesters statt, in dem die Master-Thesis geschrieben wurde.

Unternehmensrecht (LL.M.)

NACH DEM STUDIUM BEGINNT DIE KARRIERE

An der PFH lernen Sie praxisnah, Lösungen für unternehmensrelevante juristische Herausforderungen zu finden. Mit Ihrem Masterabschluss in Business Law legen Sie Ihren Fokus auf das Unternehmensrecht. Nachdem Sie Ihren anerkannten Masterabschluss absolviert haben, erwarten Sie abwechslungsreiche Aufgaben: Wirtschaftsjuristinnen und Wirtschaftsjuristen sind bei Banken, Verbänden, in der Beratung, der freien Wirtschaft oder in Kanzleien gefragt. Mit Ihrem wirtschaftsjuristischen Know-how und individuellen Vorkenntnissen aus Ihrem Bachelorstudium legen Sie ein solides Fundament für eine erfolgreiche Karriere. Denn die Kombination aus Jura und Wirtschaft mit internationaler Ausrichtung ist bei Arbeitgeber:innen aller Branchen begehrt.

Aussichtsreiche Jobs warten auf Sie als Absolvent:in des Studiengangs Unternehmensrecht LL.M. – zum Beispiel:

Unternehmensberatung

In der Unternehmensberatung stehen Sie Unternehmen unter anderem bei der Neuausrichtung ihrer Entscheidungsprozesse und Strukturen in verschiedensten betrieblichen Funktionsbereichen mit Ihrem Wissen beratend zur Seite. Eine solche Funktion ist somit nicht nur in der freien Wirtschaft gefragt, sondern auch in öffentlichen Institutionen von starker Relevanz. Sie arbeiten eng mit den jeweiligen Kund:innen zusammen, erhalten Einblicke in alle wichtigen Informationen und erarbeiten in enger Zusammenarbeit die bestmögliche Vorgehensweise für das Unternehmen.

Personalabteilung

Eine Position im Personalwesen kann sehr vielfältig sein. In einer solchen Tätigkeit geht es vor allem um personelle Themen die, arbeitsrechtlich geprägt sind, für die Sie als Hauptansprechpartner:in fungieren. Sie prüfen das Vorhaben sowie die Ziele des Arbeitgebers auf ihre arbeitsrechtliche Durchsetzbarkeit. Die Erstellung von Arbeitsverträgen unterschiedlicher Hierarchieebenen sowie die Überprüfung von Kündigungen gehört ebenso zu Ihren Tätigkeiten.

Unternehmensjurist:in

Agieren Sie als Ansprechpartner:in für rechtliche Fragestellungen in Unternehmen. Als Unternehmensjurist:in sind Sie in einem Betrieb angestellt und agieren als interner Dienstleister mit vielfältigen Aufgaben. So betreuen Sie die rechtlichen Themen und Aufgaben, die im Alltag des Betriebs aufkommen. Zu Ihren Aufgaben kann die Vertragsverhandlung mit Geschäftspartnern oder die Betreuung interner Betriebserweiterungen oder Umstrukturierungen aus juristischer Sicht sein.

Banken und Versicherungen

Als Unternehmensjurist:in bieten Banken und Versicherungen Ihnen vielfältige berufliche Perspektiven. So klären Sie in Banken unter anderem Sachverhalte, entwickeln Lösungsansätze für rechtliche Problemstellungen und überarbeiten Verträge. Eine spannende Herausforderung kann hier sein, Fragestellungen auf die juristischen und rechtlichen Risiken hin zu prüfen und diese so aufzuarbeiten, dass Ihr Team diese auch ohne rechtliche Vorkenntnisse verstehen und nachvollziehen kann.



Sie haben noch Fragen?

Unser Beratungsteam – erreichbar unter 0551 54700-600 – hat jederzeit ein offenes Ohr für Sie. Außerdem richten wir regelmäßig Infoveranstaltungen aus, in denen wir alle Fragen rund um das Studium klären. Nehmen Sie online an einem Infoabend teil oder vor Ort in einem Fernstudienzentrum in Ihrer Nähe! Hier sehen Sie die anstehenden Termine in der Übersicht:

[pfh.de/infoveranstaltungen](https://www.pfh.de/infoveranstaltungen)

Professor:innen



Prof. Dr. Joachim Ahrens

Volkswirtschaftslehre,
insbesondere International
Economics



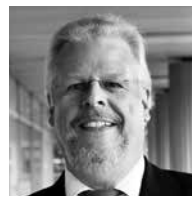
Prof. Dr. Frank Albe

Allgemeine Betriebswirtschaftslehre,
insbesondere Tourism Management
& Controlling



Prof. Dr. Kai C. Andrejewski

Allgemeine Betriebswirtschaftslehre,
insbesondere International
Accounting und Auditing



Prof. Dr. Klaus F. Bröker

Wirtschaftsrecht
Bank- und Kapitalmarktrecht



Prof. Dr. Michael Dusemond

Allgemeine Betriebswirtschaftslehre,
insbesondere International
Accounting/Konzernrechnungs-
legung



Prof. Dr. Michael Gutmann

Gesundheits- und
Sportpsychologie



Prof. Dr. Rüdiger M. Lahme

Wirtschaftsrecht
Kartellrecht, Compliance
und Gesellschaftsrecht



Prof. Dr. Antje-Britta Mörstedt

Allgemeine Betriebswirtschaftslehre,
insbesondere Organisation,
Blended Learning



Prof. Dr. Bernd Rohlfing

Wirtschaftsrecht



Prof. Dr. Hubert Schüle

Wirtschaftsinformatik,
insbesondere Informations-
management & IT-Consulting



Prof. Dr. Bernhard H. Vollmar

Allgemeine Betriebswirtschaftslehre,
insbesondere Entrepreneurship &
Finance



Prof. Dr. Julian Voss

Allgemeine Betriebswirtschaftslehre,
insbesondere
digitales Vertriebsmanagement sowie
Food- & Agribusiness-Management

Qualitätsmanagement

Höchstes Niveau

Leistungsorientiert, effizient und praxisnah – das ist das Qualitätsmotto, an dem die PFH ihr gesamtes Studienangebot ausrichtet. Diesem hohen Anspruch wird die Hochschule in ihren Campusstudiengängen gerecht, wie wiederholte Top-Platzierungen in den wichtigen Hochschul-Rankings belegen. Dies ist entscheidend auch für das Fernstudium: Denn die im Präsenzbereich gesammelten Erfahrungen fließen unmittelbar in Didaktik und Inhalte des Fernstudiums ein. So sichert die PFH höchstes Niveau von Lehrstoff und Lehrmethoden auch hier.

Akkreditiert und staatlich anerkannt

Die PFH verfügt als Hochschule über die institutionelle Akkreditierung durch den Wissenschaftsrat und wurde 2018 institutionell reakkreditiert. Ebenso sind alle Fernstudiengänge der PFH von der Zentralen Evaluations- und Akkreditierungsagentur Hannover (ZEVA) akkreditiert und vom Niedersächsischen Ministerium für Wissenschaft und Kultur staatlich anerkannt. Zusätzlich sind die Programme von der Staatlichen Zentralstelle für Fernunterricht (ZfU) zugelassen.

Qualitätsmanagement

Ein internes Qualitätsmanagement überprüft kontinuierlich die Prozesse und Inhalte des Fernstudiums. So stellt die Hochschule sicher, Optimierungsmöglichkeiten schnell zu entdecken und Verbesserungen zügig umzusetzen. Auch die Meinung der Studierenden ist der PFH dabei wichtig: Regelmäßige Evaluierungen etwa in Form von Online-Befragungen aktueller und ehemaliger Studierender liefern wichtige Erkenntnisse, die in das Qualitätsmanagement mit einfließen.



myPFH

Der virtuelle Campus myPFH im Intranet der Hochschule bietet den Fernstudierenden eine Vielzahl von Funktionen und Services – alles online und somit zeit- und ortsunabhängig zu erreichen. Dadurch kann jede/jeder Studierende seinen Lernrhythmus und -ort selbst bestimmen – Internetzugang vorausgesetzt.

Personalisierter Zugang

Ein individueller, passwortgeschützter Zugang bietet größtmöglichen Schutz der Daten.

Individueller Kalender

Jede/jeder Studierende hat Zugriff auf einen Kalender, der alle individuellen studienrelevanten Termine wie Prüfungen, Abgabetermine oder Präsenzphasen enthält. So wird kein wichtiger Studientermin mehr versäumt.

Anmeldungen

Bei myPFH kann sich jede/jeder Studierende zu den Online-Veranstaltungen anmelden. Auch die Anmeldung zu Prüfungen ist hier online möglich.

Online-Lernmaterial

Eine Vielzahl von Lernmaterialien wie beispielsweise Fernlehrbriefe, Video- oder Audiodateien stehen bei myPFH online zur Verfügung.

Mobile Version myPFH

Für Smartphone-User:innen gibt es die Möglichkeit, myPFH in einer mobilen Version zu nutzen. Dadurch kann auch von unterwegs immer auf den virtuellen Fernstudien-campus zugegriffen werden.

Prüfungsergebnisse

Auch Prüfungsergebnisse können unter myPFH bequem und diskret eingesehen werden.

Bescheinigungen

Es besteht die Möglichkeit, jederzeit individuelle Teilnahme- und Immatrikulationsbescheinigungen auszudrucken.

Online Forum bei Microsoft Teams

Zum Studienbeginn werden Sie mit Ihren Kommiliton:innen aus Ihrem Studiengang bei Microsoft Teams eingeschrieben. Sie können dort Kontakte knüpfen und im stetigen Austausch bleiben. Gerade für Fernstudierende ist dies besonders wertvoll, denn so kann man sich gegenseitig hilfreiche Tipps für das Studium geben oder gemeinsam Fachfragen diskutieren.



So lernen Sie im Fernstudium

Mit einem Mix aus unterschiedlichen Lernformen und Online-Formaten bieten wir Ihnen höchste Flexibilität. Sie können daraus die Medien wählen, die am besten zu Ihnen passen. Außerdem lernen Sie zeit- und ortsunabhängig in Ihrem Fernstudium an der PFH. Entscheiden Sie also selbst, wo, wann und wie Ihnen das Studieren am meisten Spaß macht!



Fernlehrbriefe – als Print Exemplar oder auf dem iPad

Zu Beginn jedes Semesters stehen Ihnen die Fernlehrbriefe digital bei myPFH und wahlweise als Printexemplar zur Verfügung. Mit diesen Fernlehrbriefen erarbeiten Sie sich den Lehrstoff. Der Arbeitsaufwand errechnet sich anhand der ECTS, die Sie erbringen. Eine Vielzahl an Übungsaufgaben zur Selbstreflexion runden den Fernlehrbrief ab.

- ✓ Sie haben die Wahl: Erhalten Sie Ihr iPad mit digitalen Fernlehrbriefen oder die Fernlehrbriefe als Printexemplar.



Einsendeaufgaben

Nach der Bearbeitung eines Fernlehrbriefes können Sie Ihr erlerntes Wissen überprüfen, indem Sie Einsendeaufgaben lösen. Diese sind zum Teil freiwillig, zum Teil gelten sie als Prüfungsleistung. Aber ganz gleich, ob Sie dafür ECTS erhalten oder nicht: Die Aufgaben bieten eine sehr gute Möglichkeit, sich kontinuierlich auf die Klausuren vorzubereiten und das Studienziel zu erreichen.

- ✓ Lernkontrolle



Online-Veranstaltungen

Bei den Online-Veranstaltungen haben Sie die Möglichkeit, Ihren Lernstoff zu üben und zu festigen. Die Dozierenden vermitteln Ihnen die Inhalte in einem virtuellen Klassenraum. Sie können per Chat oder Video Fragen zum Thema stellen. Die Online-Veranstaltungen finden zeitlich so statt, dass Sie auch bei gleichzeitiger Berufstätigkeit gut daran teilnehmen können.

- ✓ Werktags ab 18.00 Uhr und am Wochenende tagsüber



Online-Repetitorien

Diese finden kurz vor Ihren Klausuren statt. Wenn Sie also vor dem Klausurtermin noch Fragen zum Lernstoff haben, können Sie diese hier klären. Online-Repetitorien finden ebenfalls wochentags ab 18.00 Uhr oder am Wochenende tagsüber statt. Sie sind freiwillig und bieten eine gute Vorbereitung zur anstehenden Klausur.

- ✓ Praktische Hilfe und intensive Betreuung



Videos

Eine Vielzahl von Lehrinhalten können Sie sich mit Videos erarbeiten. Auch Aufzeichnungen von Online-Veranstaltungen gibt es als Videos. Wenn Sie also Zuschauen und Zuhören dem Lesen vorziehen, finden Sie auch hier die passende Lernmöglichkeit, und zwar so oft und in dem Tempo, wie Sie möchten.

- ✓ Multimediales Lernen durch digitale Inhalte



Persönliche Betreuung

Wir bieten Ihnen eine persönliche, individuelle Beratung an und betreuen Sie ab dem Tag der erfolgreichen Immatrikulation. Wir unterstützen Sie dabei, einen erfolgreichen Einstieg in das Studium zu finden und bieten neben einer individuellen Semesterplanung auch persönliche Beratungsgespräche an. Ihre Fachfragen werden innerhalb von 48 Stunden beantwortet.

- ✓ Persönlicher Kontakt

Fern, aber nah: Die PFH Fernstudienzentren



Ihre Klausuren legen Sie alle zwei Monate online oder in einem unserer Fernstudienzentren (FSZ) in Deutschland, Österreich oder Spanien ab. Die FSZ sind Ihnen gerne bei Fragen, zum Beispiel rund um die Prüfungswochenenden, behilflich.

Falls Sie im Ausland wohnen oder während Ihres Fernstudiums einen längeren Auslandsaufenthalt planen, können Sie die Klausuren auch an verschiedenen Institutionen, mit denen wir weltweit kooperieren, ablegen.

Fernstudienzentrum Dortmund

Gneisenastraße 1
44137 Dortmund

Tel. +49 [0]551 54700-500
fernstudium@pfh.de
pfh.de/dortmund



Isabella Sandmüller

Fernstudienzentrum Göttingen

Weender Landstraße 3-7
37073 Göttingen

Tel. +49 [0]551 54700-500
fernstudium@pfh.de
pfh.de/goettingen



Jasmin Kalkbrenner, M.A.

Fernstudienzentrum Hannover

c/o Dr. Buhmann Schule & Akademie gGmbH
Prinzenstr. 13
30159 Hannover

Tel. +49 [0]511 3632590
fszhannover@pfh.de
pfh.de/hannover



Dirk Beckadolf M.A.

Fernstudienzentrum Stade

Airbus-Straße 6
21684 Stade

Tel. +49 [0]4141 7967-0
fernstudium@pfh.de
pfh.de/stade



Dipl.-Ww. Peggy Repenning

Fernstudienzentrum Kaiserslautern/Kusel

c/o Dienstleistungszentrum Handwerk
Lehnstraße 16 (Horst Eckel Haus, 1. OG)
66869 Kusel

Tel. +49 [0]621 68557-257
fszkusel@pfh.de
pfh.de/kusel



Dipl.-Bw., M.A., Jürgen Kleine-Wilde

Fernstudienzentrum Berlin

c/o HR Arena
Panoramastraße 1
10178 Berlin

Tel. +49 [0]30 8632132 10
fernstudium@pfh.de
pfh.de/berlin



Manuela Meyer

Fernstudienzentrum Ludwigshafen/Diez

c/o Wirtschaftsakademie Pfalz
Turmstraße 8
67059 Ludwigshafen/Rhein

Tel. +49 [0]621 68557-257
fszludwigshafen@pfh.de
pfh.de/ludwigshafen



Dipl.-Bw., M.A., Jürgen Kleine-Wilde

Fernstudienzentrum München

c/o Eurokolleg Akademie München
Wolfrathauer Str. 84
81379 München Obersendling

Tel. +49 [0]89 74808254
fernstudium@pfh.de
pfh.de/muenchen



Georg Bernhardt

Fernstudienzentrum Neu-Isenburg bei Frankfurt am Main

c/o Logistic Training Center GmbH
An der Gehespitz 60
63263 Neu-Isenburg

Tel. +49 [0]621 68557-257
fszneuisenburg@pfh.de
pfh.de/neu-isenburg.de



Dipl.-Bw., M.A., Jürgen Kleine-Wilde

Fernstudienzentrum Palma de Mallorca

c/o ASCENSO Akademie f. Business u. Medien
Calle San Roque 4, 3º
E-070001 Palma de Mallorca

Tel. +34 [0]971 716 385
fszpalma@pfh.de
pfh.de/palmademallorca



Klaus Vorbrodt

Fernstudienzentrum Ratingen/Düsseldorf

c/o Lingua Solutions GmbH
Lintorfer Straße 13
40878 Ratingen

Tel. +49 [0]2102 8756911
fszratingen@pfh.de
pfh.de/ratingen



Dipl.-Hdl. Dagmar v. Majewski

Fernstudienzentrum Regensburg

EduRent-Coworkingspace
Hofer Str. 11
93057 Regensburg

Tel. +49 [0]941 20628518
fernstudium@pfh.de
pfh.de/regensburg



Benedikt Fleckenstein

Fernstudienzentrum Wien/Austria

c/o HOLZER GmbH
Josef Schwarzböck-Gasse 33
A-2100 Korneuburg

Tel. +43 2262 64595
fernstudium@pfh.de
pfh.de/austria



Ulli Holzer-Konstacky

Weitere Fernstudienzentren

Fernstudienzentrum Bielefeld

c/o Villa am Ostpark
Diesterwegstr. 9
33604 Bielefeld

Fernstudienzentrum Bonn

c/o COMCAVE.COLLEGE
Bornheimer Straße 129
53119 Bonn

Fernstudienzentrum Bremen

c/o COMCAVE.COLLEGE
Martinstraße 1
28195 Bremen

Fernstudienzentrum Dresden

c/o COMCAVE.COLLEGE
Könneritzstraße 3
01067 Dresden

Fernstudienzentrum Erfurt

c/o COMCAVE.COLLEGE
Anger 41
99084 Erfurt

Fernstudienzentrum Freiburg

Kaiser-Joseph-Straße 269
79098 Freiburg im Breisgau

Fernstudienzentrum Friedrichshafen

Wilhelmstraße 31
88045 Friedrichshafen

Fernstudienzentrum Hamburg

c/o COMCAVE.COLLEGE
Sonninstraße 28
20097 Hamburg

Fernstudienzentrum Kiel

c/o bfw – Unternehmen für Bildung
Schwedendamm 10-12
24143 Kiel

Fernstudienzentrum Leipzig

c/o COMCAVE.COLLEGE
Richard-Wagner-Straße 2
04109 Leipzig

Fernstudienzentrum Magdeburg

c/o COMCAVE.COLLEGE
Otto von Guericke Str. 87 A
39104 Magdeburg

Fernstudienzentrum Nürnberg

c/o COMCAVE.COLLEGE
Zeltnerstraße 19
90443 Nürnberg

Fernstudienzentrum Stuttgart

c/o COMCAVE.COLLEGE
Leuschnerstraße 12
70174 Stuttgart

Änderungen vorbehalten.

Alle aktuellen Fernstudienzentren und Adressen finden Sie auf unserer Website: pfh.de/fernstudium/fernstudienzentren

Leitbild

Die PFH – Private Hochschule Göttingen verpflichtet sich zur Generierung und Weitergabe von Wissen in kritischer und interdisziplinärer Reflexion politischer, gesellschaftlicher und wirtschaftlicher Interessen. Praxisorientierung in Lehre und Forschung insbesondere auf den Gebieten Management, Innovation und Technologie bildet die Maxime unserer Handlungen. Durch unsere anwendungsorientierte und praxisbezogene Lehre im Studium vermitteln wir sowohl Studierenden in ihrer Erstausbildung als auch Berufstätigen im Sinne des lebenslangen Lernens fundierte theoretische sowie praktische Kenntnisse und Fähigkeiten mit unterschiedlichen Didaktiken in Campus- und Fernstudiengängen unter Berücksichtigung der zunehmenden Digitalisierung. Durch die Vielfalt dieser Angebote bildet die Hochschule eine Plattform des bildungsfördernden gedanklichen sowie pluralistischen Austausches aller Beteiligten, wodurch stets innovative Impulse für die Studierenden, die zukünftige Entwicklung der PFH als Hochschule selbst sowie der Hochschulentwicklung insgesamt ausgehen.

Die PFH versteht sich als Institution, die die Vielfalt aller an ihrer Institution beteiligten Personen und Gruppen als Potenzial anerkennt und wertschätzt. Die Hochschulleitung verpflichtet sich dazu, für eine gegenseitige Wertschätzung und achtsame Kommunikation in der Zusammenarbeit als grundlegend für eine nachhaltige Entwicklung der gesamten PFH und ihrer Beteiligten Sorge zu tragen. Durch die Nachhaltigkeit und Handlungsorientierung der im Studium erworbenen Kompetenzen können unsere Absolvent:innen besonders schnell berufliche Verantwortung übernehmen oder sich für höhere Verantwortung in ihren Unternehmen qualifizieren. Damit versteht sich die PFH als Schnittstelle zwischen Studierenden als High Potentials und der Wirtschaft.

PFH Private Hochschule Göttingen: Praxisrelevanz und Wirtschaftsnähe

Campusstudium

Die PFH Private Hochschule Göttingen wurde 1995 gegründet und staatlich anerkannt. Im gleichen Jahr nahm sie den Studienbetrieb im Fach Betriebswirtschaftslehre auf. Mittlerweile ist die PFH eine der renommiertesten privaten Hochschulen Deutschlands. Die angebotenen Campus-Studiengänge für Management, Psychologie und Technologie an den Campusorten Göttingen und Stade bieten innovative Inhalte und sind gleichermaßen praxisnah wie international angelegt. Damit qualifizieren sie die Absolvent:innen in besonderem Maße für spätere Führungspositionen.

Partner

Namhafte Unternehmen wie Airbus Operations GmbH, Bahlsen GmbH & Co. KG, Clarios, Continental AG, PricewaterhouseCoopers, SAP SE, T-Systems Business Service GmbH, TUI AG und mittelständische Weltmarktführer wie die Ottobock SE & Co. KGaA unterstützen als Mitglieder des Kuratoriums Lehre und Forschung seit vielen Jahren.

Fernstudium

Aus der Expertise als Campushochschule entwickelte die PFH das Konzept PFH study-world, das 2005 mit dem Fernstudiengang Betriebswirtschaftslehre, Abschluss Diplom-Betriebswirt/-in (FH) startete. Mit Beginn des Jahres 2010 lösten vier neue BWL-Studiengänge mit den Abschlüssen Bachelor of Arts, Master of Arts und MBA das Diplom entsprechend der Bologna-Reform ab. Alle Programme sind von den zuständigen Agenturen akkreditiert und staatlich anerkannt. Die nächste Ausbaustufe hat die PFH mit der Einführung des Fernstudienbereiches Psychologie erreicht. In den neuen Fernstudiengängen für Psychologie beziehungsweise Wirtschaftspsychologie können Studierende seit April 2014 ein Bachelor- und seit 2015 auch ein Masterstudium aufnehmen. Seit Oktober 2022 bietet das PFH Fernstudium im Bereich Business Law einen juristischen Bachelorstudiengang sowie drei juristische Masterstudiengänge zur beruflichen Weiterentwicklung an. Im Bereich Technologie ist im Oktober 2018 der Fernstudiengang Wirtschaftsingenieur angelaufen, der ingenieurs- und wirtschaftswissenschaftliches Know-how vermittelt. Seit 2021 bietet die PFH 19 zusätzliche Bachelor- und Master-Fernstudiengänge in verschiedenen Bereichen an. Das Angebot der Fernstudiengänge erweitert sich somit auf 33 Bachelor- und Master-Fernstudiengänge, die den aktuellen Anforderungen der jeweiligen Branchen entsprechen.

Glossar

Glossar Prüfungsleistungen

für die PFH-Fernstudiengänge aus dem Bereich Law

Während des Fernstudiums legen Sie kontinuierlich Prüfungen unterschiedlicher Art und Umfang ab. In dem Curriculum des jeweiligen Studiengangs sehen Sie, wie viele ECTS Sie in den einzelnen Modulen sammeln und welche Prüfungsleistung Sie dafür erbringen. Einige Leistungen davon sind unbenotet.

Aber was wird von Ihnen bei einer Klausur, einer Einsendeaufgabe oder einer Thesis erwartet?

Hier sehen Sie die wichtigsten Prüfungsleistungen im Überblick.

- CS Case Study:** Eine Case Study ist eine von einem Professor der PFH vorgegebener Sachverhalt, die Sie auf Basis von Literatur bearbeiten müssen. Hier geht es darum, ein Problem oder eine Herausforderung eines praxisnahen Beispiels sowie die daraus resultierende Lösungsfindung zu analysieren.
- EA Einsendeaufgabe:** Einsendeaufgaben sind Studienleistungen, mit denen Sie Ihr Wissen aus dem Selbststudium überprüfen. Mit den Fernlehrbriefen und weiterführender Literatur können Sie diese lösen. Einsendeaufgaben werden bei erfolgreicher Bearbeitung nur als „bestanden“ gewertet und fließen nicht in die Gesamtnote ein. Die Wiederholungsmöglichkeiten sind nicht beschränkt.
- ES Essay:** Ein Essay ist eine kurze Abhandlung über eine wissenschaftliche Fragestellung. Es handelt sich um einen erklärenden oder argumentativen Aufsatz. Der Fokus liegt dabei nicht auf der Technik des wissenschaftlichen Arbeitens – es geht vielmehr darum, den roten Faden der Argumentation nachvollziehbar und überzeugend darzustellen.
- HA / RE Hausarbeit oder Referat:** Bei der Hausarbeit handelt es sich um eine wissenschaftliche Arbeit. Das Thema entwickeln die/der Studierende und Professor:in gemeinsam. Eine Hausarbeit oder ein Referat ist eine selbstständige schriftliche Bearbeitung einer fachspezifischen oder fächerübergreifenden Aufgabenstellung. Sie verwenden hierfür einschlägige Fachliteratur. Der Fokus liegt darauf, Ihre Kompetenzen im wissenschaftlichen Arbeiten zu erweitern.
- K Klausur:** In einer Klausur weisen Sie nach, dass Sie in begrenzter Zeit (90 Minuten / 120 Minuten / 180 Minuten) mit den geläufigen Methoden des Fachs ein Problem erkennen und Wege zu einer Lösung finden. Pro Jahr stehen Ihnen sechs Klausurtermine zur Verfügung. Diese können Sie online oder in einem Fernstudienzentrum ablegen.
- PR / CB Praxisreflexion / Chartbook:** Sie bearbeiten eine Aufgabenstellung aus der Praxis selbstständig schriftlich. Es handelt sich um eine wissenschaftlich praxisorientierte Arbeit.
- T Thesis:** Je nach Studiengang unterscheidet sich der Umfang für die Bachelor- oder Masterthesis: Die Anzahl der ECTS, die Sie mit der Thesis sammeln, ist unterschiedlich. Somit variiert auch die Anzahl der Stunden, die Sie in die Thesis investieren. Die Thesis kann in Form einer Gruppenarbeit angefertigt werden.

Bachelor-Thesis und Kolloquium Die Bachelor-Thesis und das Kolloquium werden im letzten Semester abgelegt. Bei der Bachelor-Thesis handelt es sich um eine eigenständige wissenschaftliche Arbeit von ca. 35 Seiten. Voraussetzung für das Schreiben der Bachelor-Thesis ist der Nachweis von einer jeweiligen Mindestanzahl an ECTS. Die Bearbeitungszeit der Bachelor-Thesis beträgt 16 Wochen, die Dauer des Kolloquiums rund 30 Minuten. Das Kolloquium beinhaltet eine ca. 20-minütige Präsentation zu der Bachelor-Thesis und eine anschließende Diskussion über betriebswirtschaftliche Fragestellungen. Das Kolloquium findet am Standort Göttingen oder als Online-Prüfung zu einem gesonderten Termin des Semesters statt, in dem die Bachelor-Thesis geschrieben wurde.

Master-Thesis und Kolloquium Die Master-Thesis und das Kolloquium werden im letzten Semester abgelegt. Bei der Master-Thesis handelt es sich um eine eigenständige, wissenschaftliche Arbeit von ca. 45 Seiten. Voraussetzung für das Schreiben der Master-Thesis ist der Nachweis einer jeweiligen Mindestanzahl an ECTS. Die Bearbeitungszeit der Master-Thesis beträgt 16 Wochen, die Dauer des Kolloquiums rund 45 Minuten. Das Kolloquium beinhaltet eine etwa 30-minütige Präsentation zu der Master-Thesis und eine anschließende Diskussion über studienrelevante Fragestellungen. Das Kolloquium findet in Göttingen oder als Online-Prüfung zu einem gesonderten Termin des Semesters statt, in dem die MAster-Thesis geschrieben wurde.

Glossar Module (Auswahl)

Legende: WIR LL.B.: Wirtschaftsrecht (Bachelor of Laws), S. 12 | AUP LL.M.: Arbeits- und Personalrecht (Master of Laws), S. 16
 AUS LL.M.: Arbeits- und Sozialrecht (Master of Laws), S. 20 | UR LL.M.: Unternehmensrecht (Master of Laws), S. 24

<p>Bilanz- und Steuerrecht Das Modul Bilanz- und Steuerrecht vermittelt im Bereich Bilanzen die teilweise abweichenden Bilanzierungs-, Bewertungs- und Ausweisvorschriften nach den International Financial Reporting Standards (IFRS), basierend auf den handelsrechtlichen Kenntnissen. Hierzu legt das Modul zunächst die zum weiteren Verständnis erforderlichen Grundlagen der internationalen Rechnungslegung nach IFRS dar. Darauf aufbauend werden die bei der Bilanzierung von Vermögenswerten und Schulden zu beachtenden Vorschriften erörtert. Der Bereich wird durch Erläuterungen zu weiteren, im handelsrechtlichen Einzelabschluss nicht bekannten Abschlussbestandteilen und durch die Darlegung der Vorschriften zur erstmaligen Anwendung der IFRS abgerundet. Das Modul befähigt dazu, die einzelgesellschaftlichen Rechnungslegungsnormen nach IFRS anzuwenden sowie nach IFRS erstellte Jahresabschlüsse zu lesen und in gewissem Umfang auch zu analysieren.</p>	UR LL.M.
<p>Gesellschaftsrecht Die Frage der Unternehmensführung ist aufs Engste verbunden mit der rechtlichen Verfassung des Unternehmens. Dazu bietet die Rechtsordnung im Grundsatz zwei Modelle an, die Personengesellschaften und die Kapitalgesellschaften. Um in einem Unternehmen sicher und zielgerichtet agieren zu können, vor allem, um im Spannungsfeld zwischen ökonomischen Vorgaben und gesellschaftsrechtlichen Grenzen Lösungen zu entwickeln, müssen die Fernstudierenden die Grundstrukturen beider Modelle kennen und anwenden können. Am Ende des Moduls sind die Fernstudierenden in der Lage, das System Personengesellschaften zu verstehen und zur Lösung von Problemen im Unternehmen anzuwenden.</p>	WIR LL.B. UR LL.M.
<p>Internal and External Accounting Die Entwicklungen im Rechnungswesen werden in den letzten Jahren immer stärker durch einen Integrationsgedanken geprägt. Die interne, kostenrechnerische Sicht und die externe, den Stakeholdern und rechtlichen Vorgaben folgende Sicht auf die zahlenmäßige Abbildung der Unternehmenswirklichkeit weist trotz aller Integration klare, aus der Zielsetzung ableitbare Unterschiede auf. Die Studierenden sollen sowohl die Unterschiede, als auch das Zusammenwachsen der internen und externen Darstellungsweisen verstehen und deuten können.</p>	UR LL.M.
<p>Kollektivarbeitsrecht Das Arbeitsverhältnis ist durch ein strukturelles Ungleichgewicht der Kräfte zwischen Arbeitgeber und Arbeitnehmer geprägt, welches durch das Arbeitsrecht ausgeglichen wird. Als Teil des Kollektivarbeitsrecht ermöglicht das Koalitionsrecht Arbeitnehmern, sich in Gewerkschaften und Arbeitgeber zu organisieren, um die Arbeits- und Wirtschaftsbedingungen zu „fördern und zu gestalten“. Dieses Modul vermittelt eine grundlegende Übersicht zum Koalitionsrecht. Er vermittelt Kenntnisse zur Bedeutung der arbeitsrechtlichen Koalitionen, ihrer Stellung, ihrer Aufgaben und ihres Einflusses auf das Rechts- und Wirtschaftssystem der Bundesrepublik Deutschland. Es werden das Grundrecht der Koalitionsfreiheit, die Grundrechtsträger und der Rechtsschutz im Koalitionsrecht behandelt. Da die Arbeitnehmerrechte historisch über Vereinigung der Arbeitnehmer erkämpft wurden, behandelt der Lehrbrief konsequenterweise auch das Arbeitskämpfrecht. Die/der Fernstudierende wird dazu in die Lage versetzt, Fragestellungen des Koalitionsrechts sachangemessen zu lösen.</p>	AUP LL.M. AUS LL.M.
<p>Mitarbeiterauswahl und -führung In diesem Modul erwerben die Fernstudierenden theoretische und anwendungsbezogene Kenntnisse in den personalpsychologischen Themengebieten Personalauswahl, -beurteilung und -führung. Neben der Personalauswahl und -entwicklung mit Persönlichkeitstests wird auf die Personalinstrumente Assessment Center und Leistungsbeurteilung eingegangen. Die Studierenden kennen die Kriterien der Personalauswahl und -entwicklung mit Persönlichkeitstests, erwerben Kenntnisse in der Durchführung von Assessment Centern und können adäquat Leistungsbeurteilungen durchführen. Motivierende und wirksame Mitarbeiterführung hat einen großen Einfluss auf die Unternehmensproduktivität und bekommt in der Personalpraxis einen hohen Stellenwert zugeschrieben. Neben der Mitarbeiterführung wird auf die Führung mit Zielvereinbarung eingegangen. Als eine besondere Herausforderung für Führungskräfte wird überdies das Thema Auslandseinsatz von Mitarbeitern behandelt. Die Fernstudierenden kennen die wesentlichen Faktoren motivierender Mitarbeiterführung, beherrschen die grundlegenden Techniken zur Führung mit Zielvereinbarung und erwerben wichtige Kenntnisse über die Besonderheiten von Auslandseinsendungen von Mitarbeitern. Die einzelnen Themenbereiche beruhen auf aktuellen Forschungsergebnissen und vermitteln den Studierenden wesentliche wissenschaftliche Erkenntnisse. Ziel des Moduls ist es, den Studierenden ausgewählte Themen aus der Praxis der Personalpsychologie zu vermitteln und sie auf diese Weise für die wirtschaftspsychologische Tätigkeit zu qualifizieren.</p>	AUP LL.M. AUS LL.M.
<p>Soft Skills Mit diesem Modul erwerben die Studierenden vertiefte theoretische und anwendungsbezogene Kenntnisse im personalpsychologischen Themengebiet der Personalbeurteilung. Ziel des Moduls ist es, den Studierenden ausgewählte Themen aus der Praxis der Personalpsychologie weiterführend zu vermitteln und sie auf diese Weise für eine wirtschaftspsychologische Tätigkeit zu qualifizieren.</p>	UR LL.M. AUP LL.M.

Glossar Studienschwerpunkte (Wahlpflichtmodule)

Legende: WIR LL.B.: Wirtschaftsrecht (Bachelor of Laws), S. 12 | AUP LL.M.: Arbeits- und Personalrecht (Master of Laws), S. 16
 AUS LL.M.: Arbeits- und Sozialrecht (Master of Laws), S. 20 | UR LL.M.: Unternehmensrecht (Master of Laws), S. 24

360°- Feedback chern, Strategien zu erarbeiten, Veränderungen zu steuern und das Unternehmen auf die internationale Ebene zu führen.	UR LL.M. AUP LL.M. AUS LL.M.
Arbeits- und Personalrecht	WIR LL.B.
Bank- und Kapitalmarktrecht	WIR LL.B.
Beteiligungsmanagement (mit Bezügen zum Umwandlungs- und Arbeitsrecht)	UR LL.M.
Coaching	UR LL.M. AUS LL.M.
Commitment und Identifikation mit Organisationen	UR LL.M.
Compliance	UR LL.M.
Entrepreneurship vermittelt wesentliche Aspekte unternehmerischer Kompetenz und Praxiswissen für Unternehmensgründungen. So lernen die Studierenden zum Beispiel, eine Gründungsidee zu entwickeln, den Business-Plan für ein Startup zu schreiben, die Finanzierung zu sichern, Strategien zu erarbeiten, Veränderungen zu steuern und das Unternehmen auf die internationale Ebene zu führen.	WIR LL.B.
Human Resource Management Die Prozesse rund um das Management der Mitarbeiter eines Unternehmens oder einer Organisation planvoll zu gestalten, vermittelt dieser Studienschwerpunkt.	WIR LL.B.
International Management bietet Know-how zu den Themen Internationalisierung, Innovationsprozesse, Internationale Wirtschaftsräume und Cross Cultural Leadership. In einem Unternehmen gibt es viele Bereiche, bei denen eine ständige Anpassung an Veränderungen im Umfeld erforderlich ist. Inhalt dieses Studienfaches ist deshalb die strategische Unternehmensführung mit systemischer Strategieentwicklung und -implementierung. Außerdem ergänzen International Human Resource Management, Internationale Unternehmensbeziehungen und Wertmanagement die Inhalte.	WIR LL.B.
Konflikt und Kooperation	UR LL.M. AUP LL.M. AUS LL.M.
Konzernrechnungslegung vermittelt alle Handlungen und organisatorischen Maßnahmen, die notwendig sind, um einen Konzernabschluss entsprechend anerkannter Rechnungslegungsvorschriften aufzustellen und offenzulegen. Der Konzernabschluss stellt die Vermögens-, Finanz- und Ertragslage eines Konzerns dar, um unternehmensinterne wie -externe Personen zu informieren und sie bei Entscheidungen zu unterstützen.	WIR LL.B. UR LL.M.
Marketing/Vertrieb Marketing und Vertrieb sind eng miteinander verzahnt. Marketing befasst sich damit, ein Unternehmen mit seinen Produkten oder Dienstleistungen konsequent auf die Bedürfnisse des jeweiligen Marktes auszurichten. Die Vertriebspolitik hat zum Ziel, die passenden Absatzkanäle für Produkte oder Dienstleistungen zu etablieren.	WIR LL.B.
Mergers & Acquisitions	UR LL.M.
Mitarbeitergespräche	UR LL.M. AUS LL.M.
Onboarding	AUP LL.M.
Outplacement	AUP LL.M.
Private Equity	UR LL.M.
Steuer- und Insolvenzrecht	WIR LL.B.
Teamwork, Teamdiagnose, Teamentwicklung	AUP LL.M.
Unternehmensschädigendes Verhalten erkennen und verhindern	UR LL.M. AUP LL.M. AUS LL.M.
Versicherungsrecht	WIR LL.B.
Wirtschaftsprüfung qualifiziert für eine Beratungstätigkeit in Steuer- oder Wirtschaftsprüfungsgesellschaften. Bilanzen, Berichtswesen und Rechnungslegung stehen im Mittelpunkt.	WIR LL.B.
Wirtschaftsstrafrecht	WIR LL.B.
Work-Life-Balance	AUP LL.M.





... beraten

Studienberatung

Die Suche nach dem richtigen Studiengang kann herausfordernd sein. Wir möchten Ihnen gerne beratend zur Seite stehen und Ihnen Ihre Fragen beantworten. Für ein persönliches Gespräch erreichen Sie uns:

Montag bis Donnerstag 8:00 – 18:00 Uhr sowie Freitag 8:00 – 16:30 Uhr

Oder hinterlassen Sie uns Ihre Kontaktdaten und Sie erhalten von uns nach einer E-Mail-Bestätigung einen unverbindlichen und kostenfreien Rückruf.

Anrufen +49 (0)551 54700 600

E-Mail beratung@pfh.de

WhatsApp Chat 0151 55001803



... informieren



Online-Informationsveranstaltung

Die PFH bietet zusätzlich die Möglichkeit, an einer Online-Informationsveranstaltung zum Fernstudium teilzunehmen. Alle Fragen werden durch das Studienberatungsteam mittels einer kombinierten Internet- und Telefonkonferenz beantwortet. Die aktuellen Termine werden auf der PFH-Website bekannt gegeben.

pfh.de/infoveranstaltungen

Infomaterial

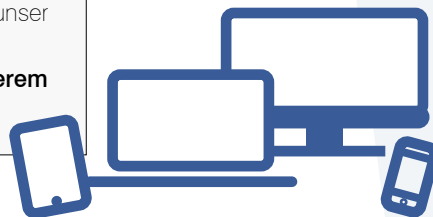
Kostenloses Infomaterial erhalten Sie über alle Fernstudiengänge:

pfh.de/beratung/infomaterial-anfordern

Testen Sie uns!

Gerne können Sie 4 Wochen lang kostenfrei und unverbindlich unser Fernstudium ausprobieren.

Melden Sie sich einfach hier für Ihren Testzugang zu unserem Online-Campus myPFH an pfh.de/testzugang



Fernstudienzentren (FSZ)

Die PFH betreibt bundesweit Fernstudienzentren (FSZ) und eines in Österreich. In den FSZ gibt es die Möglichkeit, sich vor Aufnahme eines Fernstudiums individuell beraten zu lassen. Bei einem persönlichen Beratungstermin beantworten die Ansprechpartner vor Ort gerne alle Fragen zu Studienvoraussetzungen, -organisation, -ablauf und -inhalten. Selbstverständlich steht Ihnen das Beratungsteam auch telefonisch zur Verfügung.

Nehmen Sie mit einem FSZ in Ihrer Nähe für eine Beratung Kontakt auf, die Adressen finden Sie auf Seite 32 oder auf pfh.de/fernstudium/fernstudienzentren

... vorbereiten



Studienzeit verkürzen? Geld sparen?

Wir prüfen unverbindlich Ihre Vorleistungen.

Mit einer Anerkennung Ihrer Vorleistungen können Sie Zeit und Geld sparen. Insbesondere in den Wirtschaftswissenschaften erkennt die PFH großzügig Vorleistungen an. Wenn Sie bereits eine Aus- oder Fortbildung, bzw. ein Studium absolviert haben, profitieren Sie von einer Standardanerkennung. Sie können sich bis zu 90 ECTS anrechnen lassen. Gerne prüfen wir Ihre Vorleistungen individuell im von Ihnen gewünschten Studiengang auf Anrechnungen.

Bitte senden Sie uns hierfür eine E-Mail an zulassung@pfh.de, in der Sie Ihr Anliegen kurz schildern und ggf. schon Nachweise beifügen. Das Beratungsteam Zulassung und Anerkennung ist außerdem über die Telefonnummer +49 (0)551 54700 200 zu erreichen.

Weitere Informationen zu den Anerkennungen finden Sie auf unserer Website:

[pfh.de/fernstudium/studium-verkuerzen-erkennung-von-vorleistungen](https://www.pfh.de/fernstudium/studium-verkuerzen-erkennung-von-vorleistungen)

... anmelden



Sichern Sie sich Ihren Studienplatz!

Im Fernstudium an der PFH gibt es keine festgelegten Bewerbungsfristen. Bewerben Sie sich gerne jederzeit. Die Starttermine unserer Fernstudiengänge sind jeweils im Januar, April, Juli und Oktober. Wir können Sie jedoch bereits auch einem vergangenen Studienstart zuordnen. Somit können Sie ihr Fernstudium jederzeit sofort starten.

Sie können sich für ein Studium ganz einfach online anmelden: [pfh.de/jetzt-bewerben](https://www.pfh.de/jetzt-bewerben)

... und nach der Anmeldung?

Betreuungsnetzwerk – wir lassen Sie nicht allein!

Ein engmaschiges Betreuungsnetzwerk sorgt für eine größtmögliche Unterstützung und den finalen Studierfolg. **Persönlicher Kontakt, E-Mail und Intranet** gehören für die PFH selbstverständlich zum Service des Fernstudienangebots. Innerhalb von maximal **48 Stunden (werktags)** werden die fachlichen und organisatorischen Fragen der Studierenden beantwortet. Bei Problemen mit Fernlehrbriefen oder Übungsaufgaben sichert der direkte Kontakt zum **Team der zentralen Studienberatung in Göttingen** den Lernerfolg ab.

Vernetzungsrunden

Ein Fernstudium ermöglicht Ihnen flexibles Lernen, denn Sie sind an keinen Campusstandort gebunden. Dennoch legen wir viel Wert darauf, den Kontakt zu Ihnen zu pflegen. So starten wir zu Beginn Ihres Studiums bereits mit Vernetzungsrunden, damit Sie Ihre Kommiliton:innen und das Team der PFH kennenlernen können – eine gute Möglichkeit, um erste Kontakte zu knüpfen und Lerngruppen zu bilden.

Ansprechpartner:innen

Zudem ist es uns wichtig, Ihnen während Ihrer gesamten Studienzeit als persönlicher Ansprechpartner zur Seite zu stehen. Sowohl in den deutschlandweiten Fernstudienzentren als auch telefonisch stehen wir Ihnen individuell zur Seite.

Strukturierte Flexibilität

Gestalten Sie Ort und Ablauf des Studiums so strukturiert und flexibel wie möglich.

Wir geben Ihnen dazu gute Tipps und unterstützen Sie darin!



Fragen – immer gerne!

Sie haben noch offene Fragen zu Ihrem Studium?
Wir stehen Ihnen beratend zur Seite!

Ob persönlich, telefonisch oder digital – unser Beratungsteam freut sich auf eine Nachricht von Ihnen. Kontaktieren Sie uns gerne unter:



Anrufen +49 (0)551 54700 600



WhatsApp Chat 0151 55001803



E-Mail beratung@pfh.de

Sie erreichen uns: Mo – Do 08:00 – 18:00 Uhr sowie Fr 08:00 – 16:30 Uhr

PFH-Fernstudium – unsere Studiengänge

Bachelor-Studiengänge

Betriebswirtschaftslehre (BWL)
Betriebswirtschaftslehre (BWL) digital
Business Management
Digital Business und Produktinnovationen
Digital Marketing und Social Media
Food- und Agribusiness Management
Gesundheitsmanagement
Human Resource Psychologie
Marketing und Sales
Medien- & Kommunikationsmanagement
Psychologie
Psychologie des Kindes- und Jugendalters
Soziale Arbeit
Tourismus- und Eventmanagement
Vertriebspsychologie
Wirtschaftsinformatik
Wirtschaftsingenieur
Wirtschaftspsychologie
Wirtschaftsrecht

Master-Studiengänge

Advanced Management
Advanced Management digital
Angewandte Psychologie für die Wirtschaft
Arbeits- und Sozialrecht
Arbeitsrecht und Personalmanagement
Betriebswirtschaftslehre (BWL)
Business Administration MBA
Digital Marketing & Sales Management
Psychologie
Sozialmanagement
Unternehmensrecht
UX Design
Vertriebspsychologie
Wirtschaftspsychologie

[pfh.de/fernstudium](https://www.pfh.de/fernstudium)

AIRBUS

Bahlsen

bakertilly

CLARIOS

COMPOSITES
UNITED

Continental

Gothaer

Novelis

ottobock.

pwc

SAP

T-Systems

TUI

Kuratorium Airbus Operations GmbH, Bahlsen GmbH & Co. KG, Baker Tilly Holding GmbH, Clarios Germany GmbH & Co KGaA, Composites United e.V., Continental AG, Gothaer Versicherungen, Novelis Deutschland GmbH, Ottobock SE & Co. KGaA, PricewaterhouseCoopers GmbH, SAP SE, T-Systems Business Services GmbH, TUI AG



PFH Private Hochschule Göttingen

Weender Landstraße 3-7
37073 Göttingen

Tel. +49 (0)551 54700 600
Fax +49 (0)551 54700 190

beratung@pfh.de
[pfh.de/fernstudium](https://www.pfh.de/fernstudium)

Trägergesellschaft: Gesellschaft für praxisbezogene
Forschung und wissenschaftliche Lehre GmbH
Weender Landstraße 3-7 | 37073 Göttingen