

%

RABATTAKTION

Jetzt bis zum
22.04.2024 bis zu
1.650 € Rabatt und
ein iPad sichern.

PFH
PRIVATE
HOCH
SCHULE
GOE

Ihr Fernstudium ganz nah

Business Management (B.A.)

Medienmanagement (B.A.)

Wirtschaftsinformatik (B.Sc.)

Human Resource Psychologie (B.A.)

Tourismus- und Eventmanagement (B.A.)



**Jetzt bis zu
1.650 € *Rabatt*
& ein *iPad* zum
Studienstart
sichern**

PFH

PRIVATE UNIVERSITY
of Applied Sciences

Business Management (B.A.)
Medienmanagement (B.A.)
Wirtschaftsinformatik (B.Sc.)
Human Resource Psychologie (B.A.)
Tourismus- und Eventmanagement (B.A.)

10 Semester: ~~260 €~~ **233 € / Monat**

8 Semester: ~~310 €~~ **276 € / Monat**

6 Semester: ~~390 €~~ **344 € / Monat**

zzgl. 650 € einmalige Prüfungsgebühr (fällig bei der Thesis-Anmeldung)

Entscheiden Sie sich wahlweise für ein iPad inkl. digitaler Fernlehrbriefe zum Studienstart oder erhalten Sie die Fernlehrbriefe als gedruckte Exemplare.



Sichern Sie sich jetzt Ihren Studienplatz
www.pfh.de/jetzt-bewerben

KONTAKT:
beratung@pfh.de
0551 54700 600
www.pfh.de





Liebe Interessent:innen,

vielen Dank, dass Sie sich für unser Fernstudium interessieren. Gerne unterstützen wir Sie dabei, sich beruflich weiterzuentwickeln. Mit unserem digitalisierten Fernstudium lernen Sie zeit- und ortsunabhängig. So studieren Sie flexibel – genau so, wie es in Ihre Lebenssituation passt.

Die praxisnahen Inhalte erlernen Sie im Selbststudium. Das heißt aber nicht, dass wir Sie alleine lassen. Sie können mit Ihren Fragen jederzeit auf uns zukommen. Über unseren Online-Campus myPFH haben Sie außerdem die Möglichkeit, an Online-Veranstaltungen teilzunehmen und sich mit Kommiliton:innen im Forum auszutauschen. Zudem stehen Ihnen unsere Professor:innen und Dozierenden, die langjährige Praxiserfahrungen besitzen, bei Fragen unterstützend zur Seite. Gerne heißen wir Sie auch in einem unserer Fernstudienzentren willkommen, damit Sie uns persönlich kennenlernen können.

Das Fernstudium der PFH gibt es bereits seit 2005. Im Laufe der Jahre haben wir es kontinuierlich weiterentwickelt: Unter anderem bieten wir neue Studiengänge an, die an aktuelle wirtschaftliche Bedürfnisse angepasst sind. Eine Auswahl dieser Bachelor- und Masterprogramme präsentieren wir in diesem Heft.

Auf den folgenden Seiten haben wir alle Informationen rund um Ihr Fernstudium zusammengetragen. Falls Sie weitere Fragen haben, hilft Ihnen unser Team gerne weiter.

Wir freuen uns, von Ihnen zu hören.

Herzlichst Ihre

Prof. Dr. Antje-Britta Mörstedt
Vizepräsidentin Fernstudium & Digitalisierung



Individuelle Unterstützung, Flexibilität und Praxisnähe: Ihre Vorteile an der PFH

STUDIENHIGHLIGHT 1

Genießen Sie Flexibilität

Sie können das Studium ganz flexibel gestalten. Zum Beispiel haben Sie die Möglichkeit, es zu verkürzen, zu verlängern oder zu pausieren.

STUDIENHIGHLIGHT 2

Individualisierung durch Schwerpunkte

Belegen Sie die Kurse, die Sie am meisten interessieren und entscheiden Sie sich im Studienverlauf für Schwerpunkte.

STUDIENHIGHLIGHT 4

Anerkennung von Vorleistungen

Wir erkennen viele Vorleistungen an: Womöglich können Sie Ihre Studienzeit und -gebühren reduzieren. Das Team "Zulassung und Anerkennung" erreichen Sie unter 0551 54700-200 und via E-Mail über zulassung@pfh.de.

STUDIENHIGHLIGHT 3

Persönliche Betreuung

Unsere Study Coaches und Studienberater:innen sind stets für Sie erreichbar. Vereinbaren Sie einen Beratungstermin und klären Sie Fragen zu Ihrem Studium über das Telefon, per Videoanruf oder persönlich im Fernstudienzentrum.

PFH
PRIVATE
HOCH
SCHULE
GOE

Ihr Studium im Überblick

| | |
|----|---|
| 06 | Business Management (B.A.) |
| 08 | Medienmanagement (B.A.) |
| 10 | Wirtschaftsinformatik (B.Sc.) |
| 12 | Human Resource Psychologie (B.A.) |
| 14 | Tourismus- und Eventmanagement (B.A.) |
| 16 | So lernen Sie im Fernstudium |
| 17 | Online Campus myPFH |
| 18 | Fernstudienzentren |
| 20 | Prüfungsleistungen |
| 21 | Ihre Professor:innen an der PFH |
| 22 | Finanzierungsmöglichkeiten im Fernstudium |
| 23 | Kontakt |

Business Management

Sie sind auf der Suche nach einem thematisch umfassenden Managementstudium mit vielseitigen Schwerpunkten und Vertiefungsmöglichkeiten?

Dann ist das Fernstudium Management genau das Richtige für Ihre berufliche Zukunft.

In Modulen wie Unternehmensführung, Personalführung, Projektmanagement und Selbstmanagement sowie in ökonomischen und rechtlichen Kernkompetenzen der Betriebs- und Volkswirtschaftslehre werden Sie optimal auf Ihre Zukunft in der Managementebene vorbereitet. Vor dem Hintergrund der voranschreitenden Digitalisierung bereitet Sie das Studium auf die methodischen und fachlichen Erfordernisse einer digitalisierten Geschäftswelt vor.

Mit einem besonderen Fokus auf Entrepreneurship und der Selbstständigkeit erlernen Sie mit vielseitigen und praxisnahen Inhalten die Fähigkeit und Hintergründe zum Aufbau eines Start-Ups.

Übernehmen Sie nach Ihrem Abschluss Verantwortung für betriebswirtschaftlichen Aufgabenstellungen und wenden Sie Ihre erlernten fachlichen, methodischen sowie persönlichen Kompetenzen in der Praxis an.

Studium kompakt

| | |
|-----------|---|
| Abschluss | Bachelor of Arts (B.A.) |
| Credits | 180 ECTS |
| Dauer | 10, 8 oder 6 Semester |
| Start | 1. Januar, 1. April, 1. Juli und 1. Oktober jedes Jahres (und bis zu 6 Wochen nach dem jeweiligen Studienstart) |

Zugangsvoraussetzung

Abitur oder Fachhochschulreife. Ausnahmen regelt das Niedersächsische Hochschulgesetz (NHG).

Studieren ohne Abitur


Das NHG ermöglicht eine Aufnahme des Studiums ohne Abitur. Als Zugangsberechtigung gilt so zum Beispiel eine einschlägige berufliche Erstausbildung mit zusätzlich mindestens dreijähriger Berufserfahrung.

Anerkennung von Vorleistungen

Die PFH erkennt im Rahmen des NHG zahlreiche Abschlüsse von Aus- und Weiterbildungen an. Dadurch können viele Studierende in ein höheres Semester einsteigen und sparen so Zeit und Geld. Das Team Zulassung und Anerkennung prüft die individuellen Anerkennungsmöglichkeiten.

Studiengebühren

Ab 260,- Euro/Monat
650,- Euro einmalige Prüfungsgebühr
(fällig bei der Thesisanmeldung)

 **Informieren Sie sich jetzt auf unserer Website über die aktuell gültigen Rabattaktionen.**

Business Management (B.A.) Studienablauf (8 Semester)

| 1 Semester | Prüfung | Credits |
|-------------------------------------|---------|---------|
| Schlüsselkompetenzen im Fernstudium | EA | 5 ECTS |
| Grundlagen BWL | EA | 5 ECTS |
| Grundlagen Recht | K90 | 5 ECTS |
| Grundlagen Personalmanagement | K90 | 5 ECTS |
| Grundlagen des Marketing | K90 | 5 ECTS |

| 2 Semester | Prüfung | Credits |
|------------------------------------|---------|---------|
| Innovation by Design | EA | 5 ECTS |
| Empirische Forschung und Statistik | K90 | 5 ECTS |
| Buchführung und Abschluss | K90 | 5 ECTS |
| Managementkonzepte | K90 | 5 ECTS |

| 3 Semester | Prüfung | Credits |
|---|---------|---------|
| Controlling und Kostenrechnung | K90 | 5 ECTS |
| Wissenschaftliches Arbeiten | HA | 5 ECTS |
| Wahlpflichtmodul I* | K90 | 5 ECTS |
| Studienrichtung General Management Internationalisierung | | |
| Studienrichtung International Management **** Internationalisation | | |
| Studienrichtung HR Management Grundlagen Psychologie | | |
| Studienrichtung Marketingmanagement Grundlagen Markenmanagement und integrierte Kommunikation | | |
| Studienrichtung Wirtschaftspsychologie Grundlagen Psychologie | | |
| Projektmanagement | EA | 5 ECTS |
| Kommunikationskompetenzen | FP | 5 ECTS |

| 4 Semester | Prüfung | Credits |
|---|---------|---------|
| Interkulturelle Kommunikation | K90 | 5 ECTS |
| Mikro- und Makroökonomik | K90 | 5 ECTS |
| Wahlpflichtmodul "Interdisziplinäres Projekt" | GPR | 10 ECTS |

| 5 Semester | Prüfung | Credits |
|------------------------------|---------|---------|
| Investition und Finanzierung | K90 | 5 ECTS |
| Wahlpflichtmodul II** | K90 | 15 ECTS |

Studienrichtung General Management
Innovationsprozesse, Internationale Rechnungslegung und Kapitalmarkt-kommunikation, Digital Business

Studienrichtung International Management ****
Innovation Processes, International Accounting and Capital Market Communication, Digital Business

Studienrichtung HR Management
Führung, Personalentwicklung und Coaching, Personalpsychologie, Work-/Life-Management

Studienrichtung Marketingmanagement
Produkt- und Preispolitik, Distributionsmanagement, Campaigning und Crossmedia

Studienrichtung Wirtschaftspsychologie
Sozial- und Medienpsychologie, Werbepsychologie, Personalpsychologie

| | | |
|-------------------|----|--------|
| Business Planning | PA | 5 ECTS |
|-------------------|----|--------|

| 6 Semester | Prüfung | Credits |
|-------------------------|---------|---------|
| Orientierungsprojekt | HA | 10 ECTS |
| Studentische Initiative | PR | 5 ECTS |
| Entrepreneurship | PR | 5 ECTS |

| 7 Semester | Prüfung | Credits |
|-------------|---------|---------|
| Praxismodul | PR | 20 ECTS |

| 8 Semester | Prüfung | Credits |
|-------------------------------|---------|---------|
| Methodenvertiefung Management | EX | 5 ECTS |
| Strategie und Organisation | K90 | 5 ECTS |
| Bachelor-Thesis *** | T/M | 15 ECTS |
| Bachelor-Thesis, Kolloquium | | |


Einzelne Änderungen vorbehalten.

| | |
|-----|---------------------------|
| EA | Einsendeaufgabe |
| EX | Exposé |
| FP | Fachpräsentation |
| GPR | Gruppen-Praxisreflexion |
| HA | Hausarbeit |
| K | Klausur/(Dauer) |
| M | Mündliche Prüfung/(Dauer) |
| PA | Projektarbeit |
| PR | Praxisreflexion |
| T | Thesis |

* Es wird eine Studienausrichtung gewählt
** Die in Semester 3 gewählte Studienausrichtung wird fortgeführt.

*** Die Modulnote setzt sich zu 80% aus der Benotung der Thesis und zu 20% aus der Benotung der mündlichen Prüfung zusammen.

**** Englische Unterrichtssprache

 **In Ihrem eigenen Tempo studieren?** Sie können Ihr Fernstudium auch in 6 oder 10 Semestern absolvieren. Lassen Sie sich von unserem Team beraten, welche Variante zu Ihnen passt.



Sie haben noch Fragen?

Unser Beratungsteam – erreichbar unter 0551 54700-600 – hat jederzeit ein offenes Ohr für Sie. Außerdem richten wir regelmäßig Infoveranstaltungen aus, in denen wir alle Fragen rund um das Studium klären. Nehmen Sie online an einem Infoabend teil oder vor Ort in einem Fernstudienzentrum in Ihrer Nähe! Hier sehen Sie die anstehenden Termine in der Übersicht:

[pfh.de/infoveranstaltungen](https://www.pfh.de/infoveranstaltungen)

Medienmanagement

Die Medienbranche weckt Ihr Interesse und Ihr berufliches Ziel ist die Managementebene eines Unternehmens?

Im Fernstudium Medienmanagement bieten wir Ihnen mehr als „Irgendwas mit Medien“. Erlernen Sie fundierte und praxisnahe Inhalte und erhalten Sie einen umfassenden Rundumblick der Medienbranche.

Das Studium bereitet Sie optimal auf die Konzeption, Produktion und Vermarktung von Medienprodukten sowie auf die Führungsverantwortung im Management von Medienunternehmen vor.

Sie erhalten zielgerichtet grundlegende und hochwertige Qualifikationen für die Praxis der Medienwirtschaft und der -produktion in einem digitalen, interdisziplinären und internationalen Umfeld und lernen die Medien und ihren gesellschaftlichen Kontext aus sozialwissenschaftlicher, ökonomischer und technologischer Perspektive kennen und sie kritisch zu hinterfragen.

Beginnen Sie Ihre Karriere in der Medienbranche und erhalten Sie fundiertes theoretisches sowie praxisnahes Wissen für Ihre berufliche Zukunft.

Studium kompakt

| | |
|-----------|---|
| Abschluss | Bachelor of Arts (B.A.) |
| Credits | 180 ECTS |
| Dauer | 10, 8 oder 6 Semester |
| Start | 1. Januar, 1. April, 1. Juli und 1. Oktober jedes Jahres (und bis zu 6 Wochen nach dem jeweiligen Studienstart) |

Zugangsvoraussetzung

Abitur oder Fachhochschulreife. Ausnahmen regelt das Niedersächsische Hochschulgesetz (NHG).

Studieren ohne Abitur

Das NHG ermöglicht eine Aufnahme des Studiums ohne Abitur. Als Zugangsberechtigung gilt so zum Beispiel eine einschlägige berufliche Erstausbildung mit zusätzlich mindestens dreijähriger Berufserfahrung.

Anerkennung von Vorleistungen

Die PFH erkennt im Rahmen des NHG zahlreiche Abschlüsse von Aus- und Weiterbildungen an. Dadurch können viele Studierende in ein höheres Semester einsteigen und sparen so Zeit und Geld. Das Team Zulassung und Anerkennung prüft die individuellen Anerkennungsmöglichkeiten.

Studiengebühren

Ab 260,- Euro/Monat
650,- Euro einmalige Prüfungsgebühr
(fällig bei der Thesisanmeldung)



Informieren Sie sich jetzt auf unserer Website über die aktuell gültigen Rabattaktionen.

Medienmanagement (B.A.) Studienablauf (8 Semester)

| 1 Semester | Prüfung | Credits |
|-------------------------------------|---------|---------|
| Schlüsselkompetenzen im Fernstudium | EA | 5 ECTS |
| Grundlagen BWL | EA | 5 ECTS |
| Grundlagen Recht | K90 | 5 ECTS |
| Grundlagen Online Medien | PA | 5 ECTS |
| Grundlagen Print Medien | K90 | 5 ECTS |

| 2 Semester | Prüfung | Credits |
|------------------------------------|---------|---------|
| Grundlagen Audiovisuelle Medien | K90 | 5 ECTS |
| Projektmanagement | EA | 5 ECTS |
| Empirische Forschung und Statistik | K90 | 5 ECTS |
| Managementkonzepte | K90 | 5 ECTS |

| 3 Semester | Prüfung | Credits |
|---|---------|---------|
| Medienökonomie und Medienpolitik | K90 | 5 ECTS |
| Wissenschaftliches Arbeiten | HA | 5 ECTS |
| Wahlpflichtmodul I* | K90 | 5 ECTS |
| Studienrichtung Medien- und Kommunikationsmanagement Grundlagen Kommunikations- und Eventmanagement | | |
| Studienrichtung Brandmanagement Grundlagen Markenmanagement und integrierte Kommunikation | | |
| Studienrichtung Medien- und Werbepsychologie Grundlagen Psychologie | | |
| Studienrichtung Eventmanagement Grundlagen Kommunikations- und Eventmanagement | | |
| Studienrichtung Sportmanagement Sportwissenschaft | | |
| Controlling und Kostenrechnung | K90 | 5 ECTS |
| Kommunikationskompetenzen | FP | 5 ECTS |

| 4 Semester | Prüfung | Credits |
|---|---------|---------|
| Interkulturelle Kommunikation | K90 | 5 ECTS |
| Marketing | K90 | 5 ECTS |
| Wahlpflichtmodul "Interdisziplinäres Projekt" | GPR | 10 ECTS |

| 5 Semester | Prüfung | Credits |
|---|---------|---------|
| Medien- und Kommunikationstheorien | K90 | 5 ECTS |
| Wahlpflichtmodul II** | K90 | 15 ECTS |
| Studienrichtung Medien- und Kommunikationsmanagement Strategie und Praxis der Unternehmenskommunikation, Campaigning und Crossmedia, Customer Experience Management | | |
| Studienrichtung Brandmanagement Media Planning und Targeting, Campaigning und Crossmedia, Werbepsychologie | | |
| Studienrichtung Medien- und Werbepsychologie Personalpsychologie, Sozial- und Medienpsychologie, Werbepsychologie | | |
| Studienrichtung Eventmanagement Digital Business, Live-Entertainment, Customer Experience Management | | |
| Studienrichtung Sportmanagement Grundlagen Sportmanagement, Innovationen in der Sportkommunikation, Organisation und Management von Sport-Events | | |
| Business Planning | PA | 5 ECTS |

| 6 Semester | Prüfung | Credits |
|-------------------------|---------|---------|
| Orientierungsprojekt | HA | 10 ECTS |
| Studentische Initiative | PR | 5 ECTS |
| Entrepreneurship | PR | 5 ECTS |

| 7 Semester | Prüfung | Credits |
|-------------|---------|---------|
| Praxismodul | PR | 20 ECTS |

| 8 Semester | Prüfung | Credits |
|-------------------------------------|---------|---------|
| Methodenvertiefung Medienmanagement | EX | 5 ECTS |
| Strategie und Organisation | K90 | 5 ECTS |
| Bachelor-Thesis *** | T/M20 | 15 ECTS |
| Bachelor-Thesis, Kolloquium | | |


Einzelne Änderungen vorbehalten.

| | |
|-----|---------------------------|
| EA | Einsendeaufgabe |
| EX | Exposé |
| FP | Fachpräsentation |
| GPR | Gruppen-Praxisreflexion |
| HA | Hausarbeit |
| K | Klausur/(Dauer) |
| M | Mündliche Prüfung/(Dauer) |
| PA | Projektarbeit |
| PR | Praxisreflexion |
| T | Thesis |

* Es wird eine Studienausrichtung gewählt

** Die in Semester 3 gewählte Studienausrichtung wird fortgeführt.

*** Die Modulnote setzt sich zu 80% aus der Benotung der Thesis und zu 20% aus der Benotung der mündlichen Prüfung zusammen.

 **In Ihrem eigenen Tempo studieren?** Sie können Ihr Fernstudium auch in 6 oder 10 Semestern absolvieren. Lassen Sie sich von unserem Team beraten, welche Variante zu Ihnen passt.



Sie haben noch Fragen?

Unser Beratungsteam – erreichbar unter 0551 54700-600 – hat jederzeit ein offenes Ohr für Sie. Außerdem richten wir regelmäßig Infoveranstaltungen aus, in denen wir alle Fragen rund um das Studium klären. Nehmen Sie online an einem Infoabend teil oder vor Ort in einem Fernstudienzentrum in Ihrer Nähe! Hier sehen Sie die anstehenden Termine in der Übersicht:

[pfh.de/infoveranstaltungen](https://www.pfh.de/infoveranstaltungen)

Wirtschaftsinformatik

Alles rund um den Computer und IT war schon immer „Ihr Ding“, aber es fehlt Ihnen noch an prägnantem fachlichem Know-how, um Ihre Passion auch im Berufsalltag wirtschaftlich sinnvoll einsetzen zu können?

Neben den einschlägigen Grundlagen verbindet der Studiengang auch praxisnahe Inhalte der Fachbereiche BWL und Wirtschaftsinformatik miteinander. So gehören wirtschaftswissenschaftliche Module wie Accounting und Controlling ebenso zum Lehrplan wie informationstechnologische Themengebiete wie das Programmieren in Java, Digitales Performance Marketing oder Data Mining.

Erlernen Sie neben fortgeschrittenen Kenntnissen globaler ökonomischer Zusammenhänge auch ausgeprägte Managementfertigkeiten und die Fähigkeit, Problemlösungsstrategien im Bereich der IT entwickeln zu können.

Das Studium unterstützt Sie theoretisch sowie praktisch dabei, einen ausgeprägten Unternehmergeist zu entwickeln, mit dem Sie innovationsorientiert Verantwortung in Ihrer beruflichen Karriere übernehmen.

Studium kompakt

| | |
|-----------|---|
| Abschluss | Bachelor of Science (B.Sc.) |
| Credits | 180 ECTS |
| Dauer | 10, 8 oder 6 Semester |
| Start | 1. Januar, 1. April, 1. Juli und 1. Oktober jedes Jahres (und bis zu 6 Wochen nach dem jeweiligen Studienstart) |

Zugangsvoraussetzung

Abitur oder Fachhochschulreife. Ausnahmen regelt das Niedersächsische Hochschulgesetz (NHG).

Studieren ohne Abitur

Das NHG ermöglicht eine Aufnahme des Studiums ohne Abitur. Als Zugangsberechtigung gilt so zum Beispiel eine einschlägige berufliche Erstausbildung mit zusätzlich mindestens dreijähriger Berufserfahrung.

Anerkennung von Vorleistungen

Die PFH erkennt im Rahmen des NHG zahlreiche Abschlüsse von Aus- und Weiterbildungen an. Dadurch können viele Studierende in ein höheres Semester einsteigen und sparen so Zeit und Geld. Das Team Zulassung und Anerkennung prüft die individuellen Anerkennungsmöglichkeiten.

Studiengebühren

Ab 260,- Euro/Monat
650,- Euro einmalige Prüfungsgebühr
(fällig bei der Thesisanmeldung)



Informieren Sie sich jetzt auf unserer Website über die aktuell gültigen Rabattaktionen.

Wirtschaftsinformatik (B.Sc.) Studienablauf (8 Semester)

| 1 Semester | Prüfung | Credits |
|--|---------|---------|
| Studienstart Wirtschaftsinformatik Programmieren in Java, Grundlagen Wirtschaftsinformatik | PA/EA | 8 ECTS |
| Fundamentals I Mathematik, Makro- und Mikroökonomik | K90 | 7 ECTS |
| Unternehmensführung und -rechnung Einführung in die Unternehmensführung, Einführung in das Controlling, Buchführung und Abschluss, Kosten- und Leistungsrechnung | K90/EA | 8 ECTS |
| Fremdsprache Englisch I | SL | 2 ECTS |

| 2 Semester | Prüfung | Credits |
|--|---------|---------|
| Prozesse/Projekte und Digitalisierung Prozesse/Projekte, Digitalisierung als Megatrend in der Wirtschaft | EA | 5 ECTS |
| Fundamentals II Statistik, Wirtschaftspolitik | K90 | 6 ECTS |
| Übergreifende Unternehmensaktivitäten Organisation, Personalmanagement, Finanzierung, Investition | K 90 | 7 ECTS |
| Fremdsprache Englisch II | SL | 2 ECTS |

| 3 Semester | Prüfung | Credits |
|---|---------|---------|
| Primäre Unternehmensaktivitäten Beschaffung, Produktion, Marketing, Vertrieb | K90 | 10 ECTS |
| Wirtschaftsrecht Einführung in das Recht, Gesellschaftsrecht, Handelsrecht | K90 | 7 ECTS |
| Wirtschaftsinformatik I Hardware und Systemplattformen, Entwicklung mobiler Systeme | K90/EA | 5 ECTS |

| 4 Semester | Prüfung | Credits |
|---|---------|---------|
| Wirtschaftsinformatik II Datenorientierte Digitalisierung, Anwendungsorientierte Digitalisierung, Webtechnologien | PA/K90 | 9 ECTS |
| Managementlehre Managementkonzepte, Digitale Transformation, Gründungsmanagement | K90 | 6 ECTS |
| Business Intelligence Analytics Business Analytics, Machine Learning, Web Analytics | K90/EA | 6 ECTS |
| Fremdsprache Englisch III | SL | 2 ECTS |

| 5 Semester | Prüfung | Credits |
|--|---------|---------|
| Hausarbeit Wissenschaftliches Arbeiten, Hausarbeit | EA/HA | 7 ECTS |
| Betriebliche Informations- und Kommunikationssysteme E-Business Systeme, ERP-Systeme, Digitalisierung des Wissensmanagements | K90 | 7 ECTS |
| Projekt- und Prozessmanagement Projektmanagement I, Projektmanagement II, Prozessmanagement | EA | 7 ECTS |
| Fremdsprache Englisch IV | SL | 2 ECTS |

| 6 Semester | Prüfung | Credits |
|--|---------|---------|
| Controlling Controlling und Digitalisierung, Kostenrechnungssysteme | K90 | 7 ECTS |
| Betriebswirtschaftlicher Schwerpunkt I * Dienstleistungsmanagement I, Industrielles Produktionsmanagement I, Tourismusmanagement I, Sport- und Eventmanagement I, Retail Management I, Gesundheitsmanagement I, Wirtschaftspsychologie I, Food Business Management I, Agribusiness Management I, Banking I, Logistik/Supply Chain Management I, Human Resource Management I, Marketing/Vertrieb I, Markt-/Werbepsychologie I | K90 | 5 ECTS |
| Wirtschaftsinformatikorientierte Schwerpunkte I Informationsmanagement I, Digital Marketing I | K90 | 10 ECTS |

| 7 Semester | Prüfung | Credits |
|--|---------|---------|
| Wirtschaftsinformatik III Software Engineering, Praxisprojekt, Data & Security | PA | 8 ECTS |
| Betriebswirtschaftlicher Schwerpunkt II ** Dienstleistungsmanagement II, Industrielles Produktionsmanagement II, Tourismusmanagement II, Sport- und Eventmanagement II, Retail Management II, Gesundheitsmanagement II, Wirtschaftspsychologie II, Food Business Management II, Agribusiness Management II, Banking II, Logistik/Supply Chain Management II, Human Resource Management II, Marketing/Vertrieb II, Markt-/Werbepsychologie II | K90 | 5 ECTS |
| Wirtschaftsinformatikorientierte Schwerpunkte II Informationsmanagement II, Digital Marketing II | K90 | 10 ECTS |

| 8 Semester | Prüfung | Credits |
|---|---------|---------|
| Business Development Management Managementtechniken, Kreativitätstechniken, Digital Technology Management, Gesprächs- und Verhandlungsführungen | EA | 7 ECTS |
| Bachelor-Thesis Bachelor-Thesis, Kolloquium | T/M | 15 ECTS |

EA Einsendeaufgabe

HA Hausarbeit

K90 Klausurdauer 90 Minuten

M Mündliche Prüfung

PA Projektarbeit

SL Studienleistung

T Thesis

* Es muss 1 Schwerpunkt gewählt werden.

** Der im vorhergehenden Semester gewählte Schwerpunkt wird fortgesetzt

Einzelne Änderungen vorbehalten.



In Ihrem eigenen Tempo studieren? Sie können Ihr Fernstudium auch in 6 oder 10 Semestern absolvieren. Lassen Sie sich von unserem Team beraten, welche Variante zu Ihnen passt.

Human Resource Psychologie

Noch nie war die Arbeitswelt so stark von Veränderungen geprägt wie heute. Möchten Sie den Wandel aktiv mitgestalten und den Menschen in den Mittelpunkt von New Work stellen?

Der einzigartige Bachelorstudiengang Human Resource Psychologie bietet Ihnen die fachliche Grundlage dafür: Er vereint ökonomisches und psychologisches Wissen und befähigt Sie, Menschen den nötigen Rahmen für ihre berufliche Entfaltung zu geben.

Ihre eigene Karriere verfolgen Sie mit diesem Abschluss in mittleren Positionen in Unternehmen, wo Sie mit Ihrem Wissen ein attraktives Arbeitsumfeld schaffen. Dazu lernen Sie neben den Basics in BWL moderne HR-Ansätze kennen, setzen sich mit Digitalisierung und Diversität auseinander und eignen sich psychologisches Wissen aus Bereichen wie Diagnostik oder Organisationspsychologie an.

Studium kompakt

| | |
|-----------|--|
| Abschluss | Bachelor of Arts (B.A.) |
| Credits | 180 ECTS |
| Dauer | 10, 8 oder 6 Semester |
| Start | 1. Januar, 1. April, 1. Juli und 1. Oktober jedes Jahres (und bis zu 6 Wochen nach dem jeweiligen Studienstart) |

Zugangsvoraussetzung

Abitur, Fachabitur oder einschlägige Berufsausbildung und mindestens dreijährige Berufserfahrung. Ausnahmen regelt das Niedersächsische Hochschulgesetz (NHG).

Studieren ohne Abitur

Das NHG ermöglicht eine Aufnahme des Studiums ohne Abitur. Als Zugangsberechtigung gilt so zum Beispiel eine fachlich einschlägige berufliche Erstausbildung mit zusätzlich mindestens dreijähriger Berufserfahrung.

Anerkennung von Vorleistungen

Die PFH erkennt im Rahmen des NHG zahlreiche Abschlüsse von Aus- und Weiterbildungen an. Dadurch können viele Studierende in ein höheres Semester einsteigen und sparen so Zeit und Geld. Das Team Zulassung und Anerkennung prüft die individuellen Anerkennungsmöglichkeiten.

Studiengebühren

Ab 260,- Euro/Monat
650,- Euro einmalige Prüfungsgebühr
(fällig bei der Thesisanmeldung)



Informieren Sie sich jetzt
auf unserer Website
über die aktuell gültigen
Rabattaktionen.

Human Resource Psychologie (B.A.) Studienablauf (8 Semester)

| 1 Semester | Prüfung | Credits |
|--|---------|---------|
| Einführung in das Studium Schlüsselkompetenzen im Fernstudium, Grundlagen BWL, Selbstorganisiertes und individuelles Lernen | EA | 7 ECTS |
| Unternehmensführung Einführung in die Unternehmensführung, Organisation, Personalwirtschaft | PR | 9 ECTS |
| Arbeits- und Organisationspsychologie I Gestaltung menschlicher Arbeit, Bewertung der Arbeit, Analyse von Arbeitstätigkeiten | EA | 8 ECTS |

| 2 Semester | Prüfung | Credits |
|---|---------|---------|
| Rechnungswesen Buchführung und Abschluss, Grundlagen Controlling und Kostenrechnung | K90 | 6 ECTS |
| Basics I Projektmanagement, Sozialrecht, Grundlagen Psychologie | EA | 8 ECTS |
| Controlling Controlling und Digitalisierung, Kostenrechnungssysteme | K90 | 7 ECTS |

| 3 Semester | Prüfung | Credits |
|---|---------|---------|
| Operatives Human Resource Management Human Resource Management Ia, Human Resource Management Ib, Human Resource Management IIa, Human Resource Management IIb | K90/EA | 14 ECTS |
| Statistik Statistik - Grundlagen, Deskriptive Statistik - Bivariate deskriptive Statistik, Testverfahren I, Testverfahren II | EA | 8 ECTS |

| 4 Semester | Prüfung | Credits |
|--|---------|---------|
| Sozialpsychologie Sozialpsychologie I, Sozialpsychologie II | K90 | 8 ECTS |
| Arbeits- und Organisationspsychologie II Personalauswahl, Personalentwicklung, Führung und Organisationsentwicklung, Organisationsdiagnostik, Onboarding | K90 | 10 ECTS |
| Wirtschaftsrecht für HRM Einführung in das Recht, Grundzüge des Individualarbeitsrecht, Grundzüge des Kollektivarbeitsrecht | CS | 5 ECTS |

| 5 Semester | Prüfung | Credits |
|--|---------|---------|
| Hausarbeit Wissenschaftliches Arbeiten, Hausarbeit | H/EA | 9 ECTS |
| Organisationsentwicklung Strategie und Organisation, Organisationsentwicklung I, Organisationsentwicklung II | EA | 9 ECTS |
| Basics II Moderation und Präsentation, Grundlagen Wirtschaftsinformatik, HR-Analytics | K90/EA | 6 ECTS |


| 6 Semester | Prüfung | Credits |
|---|---------|---------|
| Psychologische Personal-diagnostik Einführung, Grundlagen und Qualitätskriterien, Personaldiagnostischer Prozess, Instrumente, Qualitätssicherung | EA | 6 ECTS |
| Gesundheitspsychologie I Theorien und Modelle, Krankheitsrisiko, -verhalten, Stressmanagement, Gesundheitsfaktoren und Gesundheitsförderung | K90 | 8 ECTS |
| Leadership Agile und digitale Führung, New Work und Führung | EA | 6 ECTS |

| 7 Semester | Prüfung | Credits |
|--|---------|---------|
| Diversitymanagement Grundlagen Diversity Management, Generationenmanagement, Interkulturelle Kommunikation und Kommunikationskompetenzen | EA | 5 ECTS |
| Praxismodul | PR | 6 ECTS |
| Strategisches Personalmanagement Weiterbildungs- und Talentmanagement, Retention- und Kulturmanagement, Kompetenzmanagement | CS | 5 ECTS |
| Retentionmanagement Commitment als Bindungsfaktor, Employer Branding, Mitarbeitermotivation | EA | 5 ECTS |

| 8 Semester | Prüfung | Credits |
|--|---------|---------|
| Gesundheitspsychologie II Gesundheit und Krankheit, Stress, Krankheits- und Gesundheitsmodelle, Spezifische Modelle von Gesundheit und Krankheit, Diagnostische Verfahren der Gesundheitspsychologie, Digitalisierung im Gesundheitswesen aus der Sicht der Gesundheitspsychologie | K90 | 12 ECTS |
| Bachelor-Thesis Bachelor-Thesis, Kolloquium | T/M30 | 13 ECTS |

Einzelne Änderungen vorbehalten.

EA Einsendeaufgabe
H Hausarbeit
K90 Klausurdauer 90 Minuten
M Mündliche Prüfung
T Thesis
PR Praxisreflektion
CS Case Study

 **In Ihrem eigenen Tempo studieren?** Sie können Ihr Fernstudium auch in 6 oder 10 Semestern absolvieren. Lassen Sie sich von unserem Team beraten, welche Variante zu Ihnen passt.

Tourismus- und Eventmanagement

Sie begeistern sich für die Themen Tourismus, Reisen und Events – und für die Organisation und die wirtschaftlichen Faktoren, die dahinterstecken?

Die ganze touristische Wertkette wollen Sie verstehen: Wie gelingt Ihrer Firma zuerst das Durchdringen auf dem Markt, sodass Sie viele Reisen verkaufen können? Und wie funktioniert anschließend das Airline- und Hotelmanagement? Wenn Sie Antworten auf diese Fragen finden wollen, dann ist der Bachelor-Fernstudiengang Tourismus- und Eventmanagement an der PFH das Richtige für Sie.

Die Tourismusbranche ist sehr groß und bietet viele Arbeitsmöglichkeiten. Gleichzeitig befindet sie sich im Wandel – Auslöser sind Nachhaltigkeitsthemen und die Digitalisierung. Lernen Sie die Herausforderungen kennen und arbeiten Sie Problemlösungen im Marketing und Controlling heraus. Erwerben Sie zudem Kenntnisse in der Mikro- und Makroökonomik, der Unternehmensführung und der Buchführung. Verfeinern Sie auch Ihre Sprachfertigkeit im Englischen und einer zweiten Fremdsprache.

Studium kompakt

| | |
|-----------|---|
| Abschluss | Bachelor of Arts (B.A.) |
| Credits | 180 ECTS |
| Dauer | 10, 8 oder 6 Semester |
| Start | 1. Januar, 1. April, 1. Juli und 1. Oktober jedes Jahres (und bis zu 6 Wochen nach dem jeweiligen Studienstart) |

Zugangsvoraussetzung

Abitur, Fachabitur oder einschlägige Berufsausbildung und mindestens dreijährige Berufserfahrung. Ausnahmen regelt das Niedersächsische Hochschulgesetz (NHG).

Studieren ohne Abitur


Das NHG ermöglicht eine Aufnahme des Studiums ohne Abitur. Als Zugangsberechtigung gilt so zum Beispiel eine fachlich einschlägige berufliche Erstausbildung mit zusätzlich mindestens dreijähriger Berufserfahrung.

Anerkennung von Vorleistungen

Die PFH erkennt im Rahmen des NHG zahlreiche Abschlüsse von Aus- und Weiterbildungen an. Dadurch können viele Studierende in ein höheres Semester einsteigen und sparen so Zeit und Geld. Das Team Zulassung und Anerkennung prüft die individuellen Anerkennungsmöglichkeiten.

Studiengebühren

Ab 260,- Euro/Monat
650,- Euro einmalige Prüfungsgebühr
(fällig bei der Thesisanmeldung)

 **Informieren Sie sich jetzt auf unserer Website über die aktuell gültigen Rabattaktionen.**

Tourismus- und Eventmanagement (B.A.) Studienablauf (8 Semester)

| 1 Semester | Prüfung | Credits |
|---|---------|---------|
| Einführung in das Studium Grundlagen der Tourismusbranche, Selbstmanagement und Zeitmanagement, Selbstorganisiertes und individuelles Lernen | EA | 8 ECTS |
| Fundamentals I Mathematik, Mikro- und Makroökonomik | K90 | 7 ECTS |
| Unternehmensführung und -rechnung Einführung in die Unternehmensführung/Controlling, Buchführung und Abschluss, Kosten- und Leistungsrechnung | K90/EA | 8 ECTS |
| Fremdsprache und Soft Skills Englisch I | SL | 2 ECTS |

| 2 Semester | Prüfung | Credits |
|---|---------|---------|
| Prozesse/Projekte und Digitalisierung Prozesse/Projekte, Digitalisierung als Megatrend in der Wirtschaft | EA | 5 ECTS |
| Fundamentals II Statistik, Wirtschaftspolitik | K90 | 6 ECTS |
| Tourismus- und Eventmanagement I Sport- und Eventmanagement I, Tourismus-Event- und Sportbranche in der Volkswirtschaft | K90/EA | 5 ECTS |
| Fremdsprache und Soft Skills Zweite Fremdsprache I, Englisch II | SL | 4 ECTS |

| 3 Semester | Prüfung | Credits |
|---|---------|---------|
| Primäre Unternehmensaktivitäten Beschaffung und Absatz, Produktion, Marketing | K90 | 9 ECTS |
| Wirtschaftsrecht Einführung in das Recht, Reiserecht, Handelsrecht | K90 | 8 ECTS |
| Übergreifende Unternehmensaktivitäten Organisation/Personal, Finanzierung und Investition | K90 | 6 ECTS |

| 4 Semester | Prüfung | Credits |
|--|---------|---------|
| Tourismus- und Eventmanagement II - Touristische Wertkette Veranstaltermanagement, Leistungsträgermanagement, Vertriebs- und Dienstleistungsmanagement | K90 | 7 ECTS |
| Fundamentals III Managementlehre Systemorientierte Managementlehre Digitalisierung des Wissensmanagements Gründungsmanagement | K90 | 6 ECTS |
| Tourismus- und Eventmanagement III Sportbranche als Event, Meetings, Incentives, Congresses, Exhibitions | K90 | 5 ECTS |
| Fremdsprache und Soft Skills Zweite Fremdsprache II, Englisch III | SL | 4 ECTS |

| 5 Semester | Prüfung | Credits |
|---|---------|---------|
| Hausarbeit Wissenschaftliches Arbeiten, Hausarbeit im Tourismus-Event-Umfeld | H/EA | 7 ECTS |
| Bilanzen Bilanzen nach HGB, Bilanzen nach IFRS | K90 | 7 ECTS |
| Fremdsprache und Soft Skills Projekt- und Prozessmanagement, Zweite Fremdsprache III, Englisch IV | EA/SL | 9 ECTS |

| 6 Semester | Prüfung | Credits |
|---|---------|---------|
| Controlling Controlling und Digitalisierung, Kostenrechnungssysteme | K90 | 7 ECTS |
| Betriebswirtschaftlicher Schwerpunkt I * Digital Business Management I, Gesundheitsmanagement I, Wirtschaftspsychologie I, Logistik / Supply Chain Management I, Human Resource Management I Marketing / Vertrieb I, Markt- / Werbepsychologie I | K90 | 5 ECTS |
| Tourismus- und eventorientierter Schwerpunkt I Geschäftsmodelle und Transformation, Hotel-Management und -Controlling | K90 | 10 ECTS |

| 7 Semester | Prüfung | Credits |
|---|---------|---------|
| Tourismus- und Eventmanagement IV Destinationsmanagement, Krisenmanagement in der Tourismus- und Eventbranche, Nachhaltigkeit in der Tourismus- und Eventbranche | K90 | 8 ECTS |
| Betriebswirtschaftlicher Schwerpunkt II * Digital Business Management II, Gesundheitsmanagement II, Wirtschaftspsychologie II, Logistik / Supply Chain Management II, Human Resource Management II, Marketing / Vertrieb II, Markt- / Werbepsychologie II | K90 | 5 ECTS |
| Tourismus- und eventorientierter Schwerpunkt II Digitalisierung und Innovation, Airline-Management und -Controlling | K90 | 10 ECTS |

| 8 Semester | Prüfung | Credits |
|--|---------|---------|
| Business Development Management Management- und Kreativitätstechniken, Digital Technology Management, Gesprächs- und Verhandlungsführung | EA | 7 ECTS |
| Bachelor-Thesis Bachelor-Thesis, Kolloquium | T/M | 15 ECTS |

Einzelne Änderungen vorbehalten.

EA Einsendeaufgabe
H Hausarbeit
K90 Klausurdauer 90 Minuten
M Mündliche Prüfung
SL Studienleistung
T Thesis

* Es muss 1 Betriebswirtschaftlicher Schwerpunkt gewählt werden.

** Der im Modul "Betriebswirtschaftlicher Schwerpunkt I" gewählte Schwerpunkt wird fortgesetzt



In Ihrem eigenen Tempo studieren? Sie können Ihr Fernstudium auch in 6 oder 10 Semestern absolvieren. Lassen Sie sich von unserem Team beraten, welche Variante zu Ihnen passt.

So lernen Sie im Fernstudium

Mit einem Mix aus unterschiedlichen Lernformen und Online-Formaten bieten wir Ihnen höchste Flexibilität. Sie können daraus die Medien wählen, die am besten zu Ihnen passen. Außerdem lernen Sie zeit- und ortsunabhängig in Ihrem Fernstudium an der PFH. Entscheiden Sie also selbst, wo, wann und wie Ihnen das Studieren am meisten Spaß macht!



Fernlehrbriefe - als Print Exemplar oder auf dem iPad

Zu Beginn jedes Semesters stehen Ihnen die Fernlehrbriefe digital bei myPFH und wahlweise als Printexemplar zur Verfügung. Mit diesen Fernlehrbriefen erarbeiten Sie sich den Lehrstoff. Der Arbeitsaufwand errechnet sich anhand der ECTS, die Sie erbringen. Eine Vielzahl an Übungsaufgaben zur Selbstreflexion runden den Fernlehrbrief ab.

- ✓ **Sie haben die Wahl: Erhalten Sie Ihr iPad mit digitalen Fernlehrbriefen oder die Fernlehrbriefe als Printexemplar.**



Online-Veranstaltungen

Bei den Online-Veranstaltungen haben Sie die Möglichkeit, Ihren Lernstoff zu üben und zu festigen. Die Dozierenden vermitteln Ihnen die Inhalte in einem virtuellen Klassenraum. Sie können per Chat oder Video Fragen zum Thema stellen. Die Online-Veranstaltungen finden zeitlich so statt, dass Sie auch bei gleichzeitiger Berufstätigkeit gut daran teilnehmen können.

- ✓ **Werktags ab 18.00 Uhr und am Wochenende tagsüber**



Videos

Eine Vielzahl von Lehrinhalten können Sie sich mit Videos erarbeiten. Auch Aufzeichnungen von Online-Veranstaltungen gibt es als Videos. Wenn Sie also Zuschauen und Zuhören dem Lesen vorziehen, finden Sie auch hier die passende Lernmöglichkeit, und zwar so oft und in dem Tempo, wie Sie möchten.

- ✓ **Multimediales Lernen durch digitale Inhalte**



Einsendeaufgaben

Nach der Bearbeitung eines Fernlehrbriefes können Sie Ihr erlerntes Wissen überprüfen, indem Sie Einsendeaufgaben lösen. Diese sind zum Teil freiwillig, zum Teil gelten sie als Prüfungsleistung. Aber ganz gleich, ob Sie dafür ECTS erhalten oder nicht: Die Aufgaben bieten eine sehr gute Möglichkeit, sich kontinuierlich auf die Klausuren vorzubereiten und das Studienziel zu erreichen.

- ✓ **Lernkontrolle**



Online-Repetitorien

Diese finden kurz vor Ihren Klausuren statt. Wenn Sie also vor dem Klausurtermin noch Fragen zum Lernstoff haben, können Sie diese hier klären. Online-Repetitorien finden ebenfalls wochentags ab 18.00 Uhr oder am Wochenende tagsüber statt. Sie sind freiwillig und bieten eine gute Vorbereitung zur anstehenden Klausur.

- ✓ **Praktische Hilfe und intensive Betreuung**



Persönliche Betreuung

Wir bieten Ihnen eine persönliche, individuelle Beratung an und betreuen Sie ab dem Tag der erfolgreichen Immatrikulation. Wir unterstützen Sie dabei, einen erfolgreichen Einstieg in das Studium zu finden und bieten neben einer individuellen Semesterplanung auch persönliche Beratungsgespräche an. Ihre Fachfragen werden innerhalb von 48 Stunden beantwortet.

- ✓ **Persönlicher Kontakt**



Online-Campus

myPFH ist eine webbasierte Plattform der PFH, über die Sie Ihr Studium planen und die Ihnen die Organisation Ihres Studiums erleichtern soll. Dazu stellt myPFH unterschiedliche Selbstbedienungsfunktionen und Online-Services bereit.

Mein Studium

Hier finden Sie Ihren persönlichen Studienplan. Der Studienverlauf zeigt Ihnen den Fortschritt Ihres Fernstudiums an. Auch Prüfungsergebnisse können Sie unter myPFH bequem einsehen.

Anmeldungen/Bescheinigungen

Auf myPFH können Sie sich zu Klausuren, Online-Veranstaltungen oder Prüfungen anmelden und sich jederzeit individuelle Teilnahme- und Immatrikulationsbescheinigungen herunterladen und ausdrucken.

Studienmaterial

Sie können auf myPFH Lehrmaterialien downloaden sowie Video- und Audiodateien zur Lernunterstützung nutzen.

Kontakt zu Kommiliton:innen

Sich trotz Fernstudium mit Mitstudierenden austauschen: Das können Sie bei Microsoft Teams. Zum Studienbeginn werden Sie der Gruppe Ihres Studiengangs zugeordnet, sodass Sie mit Ihren Kommiliton:innen im stetigen Austausch bleiben können. Sie können hier Tipps für das Studium teilen, Fachfragen diskutieren oder sich über den Lernstoff austauschen.

Fern, aber nah: Die PFH Fernstudienzentren



Ihre Klausuren legen Sie alle zwei Monate online oder in einem unserer Fernstudienzentren (FSZ) in Deutschland, Österreich oder Spanien ab. Die FSZ sind Ihnen gerne bei Fragen, zum Beispiel rund um die Prüfungswochenenden, behilflich.

Falls Sie im Ausland wohnen oder während Ihres Fernstudiums einen längeren Auslandsaufenthalt planen, können Sie die Klausuren auch an verschiedenen Institutionen, mit denen wir weltweit kooperieren, ablegen.

Fernstudienzentrum Dortmund

Gneisenaustraße 1
44137 Dortmund

Tel. +49 [0]551 54700-500
fernstudium@pfh.de
pfh.de/dortmund



Isabella Sandmüller

Fernstudienzentrum Göttingen

Weender Landstraße 3-7
37073 Göttingen

Tel. +49 [0]551 54700-500
fernstudium@pfh.de
pfh.de/goettingen



Jasmin Kalkbrenner, M.A.

Fernstudienzentrum Hannover

c/o Dr. Buhmann Schule & Akademie gGmbH
Prinzenstr. 13
30159 Hannover

Tel. +49 [0]511 3632590
fszhannover@pfh.de
pfh.de/hannover



Dirk Beckadolf M.A.

Fernstudienzentrum Stade

Airbus-Straße 6
21684 Stade

Tel. +49 [0]4141 7967-0
fernstudium@pfh.de
pfh.de/stade



Dipl.-Ww. Peggy Repenning

Fernstudienzentrum Kaiserslautern/Kusel

c/o Dienstleistungszentrum Handwerk
Lehnstraße 16 (Horst Eckel Haus, 1. OG)
66869 Kusel

Tel. +49 [0]621 68557-257
fszkusel@pfh.de
pfh.de/kusel



Dipl.-Bw., M.A., Jürgen Kleine-Wilde

Fernstudienzentrum Berlin

c/o HR Arena
Panoramastraße 1
10178 Berlin

Tel. +49 [0]30 8632132 10
fernstudium@pfh.de
pfh.de/berlin



Manuela Meyer

Fernstudienzentrum Ludwigshafen/Diez

c/o Wirtschaftsakademie Pfalz
Turmstraße 8
67059 Ludwigshafen/Rhein

Tel. +49 [0]621 68557-257
fszludwigshafen@pfh.de
pfh.de/ludwigshafen



Dipl.-Bw., M.A., Jürgen Kleine-Wilde

Fernstudienzentrum München

c/o Eurokolleg Akademie München
Wolfrathauer Str. 84
81379 München Obersendling

Tel. +49 [0]89 74808254
fernstudium@pfh.de
pfh.de/muenchen



Georg Bernhardt

Fernstudienzentrum Neu-Isenburg bei Frankfurt am Main

c/o Logistic Training Center GmbH
An der Gehespitz 60
63263 Neu-Isenburg

Tel. +49 [0]621 68557-257
fszneuisenburg@pfh.de
pfh.de/neu-isenburg.de



Dipl.-Bw., M.A., Jürgen Kleine-Wilde

Fernstudienzentrum Palma de Mallorca

c/o ASCENSO Akademie f. Business u. Medien
Calle San Roque 4, 3º
E-070001 Palma de Mallorca

Tel. +34 [0]971 716 385
fszpalma@pfh.de
pfh.de/palmademallorca



Klaus Vorbrodt

Fernstudienzentrum Ratingen/Düsseldorf

c/o Lingua Solutions GmbH
Lintorfer Straße 13
40878 Ratingen

Tel. +49 [0]2102 8756911
fszratingen@pfh.de
pfh.de/ratingen



Dipl.-Hdl. Dagmar v. Majewski

Fernstudienzentrum Regensburg

EduRent-Coworkingspace
Hofer Str. 11
93057 Regensburg

Tel. +49 [0]941 20628518
fernstudium@pfh.de
pfh.de/regensburg



Benedikt Fleckenstein

Fernstudienzentrum Wien/Austria

c/o HOLZER GmbH
Josef Schwarzböck-Gasse 33
A-2100 Korneuburg

Tel. +43 2262 64595
fernstudium@pfh.de
pfh.de/austria



Ulli Holzer-Konstacky

Weitere Fernstudienzentren

Fernstudienzentrum Bielefeld

c/o Villa am Ostpark
Diesterwegstr. 9
33604 Bielefeld

Fernstudienzentrum Bonn

c/o COMCAVE.COLLEGE
Bornheimer Straße 129
53119 Bonn

Fernstudienzentrum Bremen

c/o COMCAVE.COLLEGE
Martinstraße 1
28195 Bremen

Fernstudienzentrum Dresden

c/o COMCAVE.COLLEGE
Könneritzstraße 3
01067 Dresden

Fernstudienzentrum Erfurt

c/o COMCAVE.COLLEGE
Anger 41
99084 Erfurt

Fernstudienzentrum Freiburg

Kaiser-Joseph-Straße 269
79098 Freiburg im Breisgau

Fernstudienzentrum Friedrichshafen

Wilhelmstraße 31
88045 Friedrichshafen

Fernstudienzentrum Hamburg

c/o COMCAVE.COLLEGE
Sonninstraße 28
20097 Hamburg

Fernstudienzentrum Kiel

c/o bfw – Unternehmen für Bildung
Schwedendamm 10-12
24143 Kiel

Fernstudienzentrum Leipzig

c/o COMCAVE.COLLEGE
Richard-Wagner-Straße 2
04109 Leipzig

Fernstudienzentrum Magdeburg

c/o COMCAVE.COLLEGE
Otto von Guericke Str. 87 A
39104 Magdeburg

Fernstudienzentrum Nürnberg

c/o COMCAVE.COLLEGE
Zeltnerstraße 19
90443 Nürnberg

Fernstudienzentrum Stuttgart

c/o COMCAVE.COLLEGE
Leuschnerstraße 12
70174 Stuttgart

Änderungen vorbehalten.

Alle aktuellen Fernstudienzentren und Adressen finden Sie auf unserer Website: pfh.de/fernstudium/fernstudienzentren

Prüfungsleistungen

Während des Fernstudiums legen Sie kontinuierlich Prüfungen unterschiedlicher Art und Umfang ab. In dem Curriculum des jeweiligen Studiengangs sehen Sie, wie viele ECTS Sie in den einzelnen Modulen sammeln und welche Prüfungsleistung Sie dafür erbringen. Einige Leistungen davon sind unbenotet.

Aber was wird von Ihnen bei einer Klausur, einer Einsendeaufgabe oder einer Thesis erwartet? Hier sehen Sie die wichtigsten Prüfungsleistungen im Überblick.

- EA** **Einsendeaufgabe:** Einsendeaufgaben sind Studienleistungen, mit denen Sie Ihr Wissen aus dem Selbststudium überprüfen. Mit den Fernlehrbriefen und weiterführender Literatur können Sie diese lösen. Einsendeaufgaben werden bei erfolgreicher Bearbeitung nur als „bestanden“ gewertet und fließen nicht in die Gesamtnote ein. Die Wiederholungsmöglichkeiten sind nicht beschränkt.
- ES** **Essay:** Ein Essay ist eine kurze Abhandlung über eine wissenschaftliche Fragestellung. Es handelt sich um einen erklärenden oder argumentativen Aufsatz. Der Fokus liegt dabei nicht auf der Technik des wissenschaftlichen Arbeitens – es geht vielmehr darum, den roten Faden der Argumentation nachvollziehbar und überzeugend darzustellen.
- HA / RE** **Hausarbeit oder Referat:** Eine Hausarbeit oder ein Referat ist eine selbstständige schriftliche Bearbeitung einer fachspezifischen oder fächerübergreifenden Aufgabenstellung. Sie verwenden hierfür einschlägige Fachliteratur. Der Fokus liegt darauf, Ihre Kompetenzen im wissenschaftlichen Arbeiten zu erweitern.
- K** **Klausur:** In einer Klausur weisen Sie nach, dass Sie in begrenzter Zeit (90 Minuten) mit den geläufigen Methoden des Fachs ein Problem erkennen und Wege zu einer Lösung finden. Pro Jahr stehen Ihnen sechs Klausurtermine zur Verfügung. Diese können Sie online oder in einem Fernstudienzentrum ablegen.
- MR** **Methodenreflexion:** Eine Methodenreflexion ist ein kurzes Essay zu einer vorgegebenen Fragestellung. Sie soll einerseits die Fähigkeit zum wissenschaftlichen Arbeiten stärken, andererseits sollen die erlernten Methoden diskutiert und angewandt werden, um abschließend eine Bewertung vornehmen zu können.
- PB / PA** **Projektbericht oder Projektarbeit:** Ein Projektbericht oder eine Projektarbeit sind selbstständige Bearbeitungen einer Aufgabenstellung mit fachüblichen Methoden. Sie können die gelernte Theorie am selbst gewählten Praxisbeispiel reflektieren. Sie zeigen damit, dass Sie die gelernte Theorie verstanden haben und auch anwenden können.
- PR / CB** **Praxisreflexion / Chartbook:** Sie bearbeiten eine Aufgabenstellung aus der Praxis selbstständig schriftlich. Es handelt sich um eine wissenschaftlich praxisorientierte Arbeit.
- SL** **Studienleistung:** Studienleistungen dienen der Überprüfung des im Kontakt- oder Selbststudium erworbenen Wissens. Studienleistungen werden bei erfolgreicher Bearbeitung als „bestanden“ oder mit einer Note gewertet und fließen nicht in die Gesamtnote der Bachelor-/Master-Prüfung mit ein. Die Wiederholungsmöglichkeiten sind nicht beschränkt.
- T** **Thesis:** Je nach Studiengang unterscheidet sich der Umfang für die Bachelor- oder Masterthesis: Die Anzahl der ECTS, die Sie mit der Thesis sammeln, ist unterschiedlich. Somit variiert auch die Anzahl der Stunden, die Sie in die Thesis investieren. Die Thesis kann in Form einer Gruppenarbeit angefertigt werden.

Ihre Professor:innen an der PFH



Prof. Dr. Joachim Ahrens
Volkswirtschaftslehre,
insbesondere International
Economics



Prof. Dr. Frank Albe
Präsident | Allgemeine
Betriebswirtschaftslehre,
insbesondere Tourism
Management & Controlling



Prof. Dr.
Annette Conzelmann
Klinische Psychologie
mit Schwerpunkt
Psychotherapie im
Kindes- und Jugendalter



Prof. Dr. Yvonne Görlich
Psychologische
Diagnostik und
Differenzielle Psychologie



Prof. Dr. Michael Gutmann
Gesundheits- und
Sportpsychologie



Prof. Dr. Anja Lepach-
Engelhardt
Entwicklungspsychologie
und
Pädagogische Psychologie



Prof. Dr. Antje-Britta
Mörstedt
Allgemeine Betriebswirt-
schaftslehre,
insbesondere Organisation,
Blended Learning



Prof. Dr. Markus Quirin
Persönlichkeitspsychologie
und Motivation



Prof. Dr. Hubert Schüle
Wirtschaftsinformatik,
insbesondere
Informationsmanagement &
IT-Consulting



Prof. Dr.-Ing.
Stefan Wagenpfeil
Software-Engineering und
IT-Management



Prof. Dr. Bernhard H. Vollmar
Allgemeine Betriebswirt-
schaftslehre, insbesondere
Entrepreneurship & Finance



Prof. Dr. Julian Voss
Allgemeine Betriebswirt-
schaftslehre, insbesondere
digitales Vertriebsmanage-
ment sowie Food- &
Agribusiness-Management



Prof. Dr. Stephan Weibelzahl
Wirtschaftspsychologie
mit Schwerpunkt
Konsumentenpsychologie



Prof. Dr. Dorit Wenke
Allgemeine Psychologie
und Methodenlehre



Ihre Finanzierungsmöglichkeiten im Fernstudium

Die PFH hat einige Förderinitiativen entwickelt, um Ihnen die Finanzierung eines Fernstudiums zu erleichtern. Wir möchten Sie dabei unterstützen, Ihr Fernstudium zu finanzieren, denn ein Studium ist eine wichtige Investition in Ihre Zukunft.

Von diesen Möglichkeiten können Sie profitieren:

- BAföG-Fördermöglichkeit
- PFH-Initiativen: "Mit Trauschein", "Familie, Beruf & Karriere", "Senior & Junior", "Speed"
- Studienfinanzierung über die Deutsche Bildung AG
- KfW-Studienkredit: Der Kredit für alle
- Stipendium für Mitarbeitende eines Kuratoriumsunternehmens

Eine ausführliche Darstellung der Finanzierungsmöglichkeiten finden Sie hier:

[pfh.de/finanzierung](https://www.pfh.de/finanzierung)

Für eine individuelle Beratung steht Ihnen unser Beratungsteam unter der Telefonnummer **0551 54700-600** zur Verfügung.

Fragen – immer gerne!



Sie haben noch offene Fragen zu Ihrem Studium? Wir stehen Ihnen beratend zur Seite!

Ob persönlich, telefonisch oder digital – unser Beratungsteam freut sich auf eine Nachricht von Ihnen. Kontaktieren Sie uns gerne unter:



Anrufen +49 (0)551 54700 600



WhatsApp Chat 0151 55001803



E-Mail beratung@pfh.de

Sie erreichen uns: Mo – Do 08:00 – 18:00 Uhr sowie Fr 08:00 – 16:30 Uhr

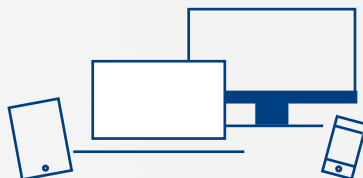
Wir prüfen unverbindlich Ihre Vorleistungen

Gerne prüfen wir Ihre Vorleistungen individuell im von Ihnen gewünschten Studiengang auf Anrechnungen. Bitte senden Sie uns hierfür eine E-Mail an zulassung@pfh.de, in der Sie Ihr Anliegen kurz schildern und Nachweise beifügen.

Das Beratungsteam **Zulassung und Anerkennung** ist außerdem über die Telefonnummer +49 (0)551 54700 200 zu erreichen.

Weitere Informationen zu den Anerkennungen finden Sie auf unserer Website:
[pfh.de/fernstudium/studium-verkuerzen-erkennung-von-vorleistungen](https://www.pfh.de/fernstudium/studium-verkuerzen-erkennung-von-vorleistungen)

Testen
Sie uns



Gerne können Sie 4 Wochen lang kostenfrei und unverbindlich unser Fernstudium ausprobieren. Melden Sie sich einfach hier für Ihren Testzugang zu unserem Online-Campus myPFH an: **[pfh.de/testzugang](https://www.pfh.de/testzugang)**

PFH-Fernstudium – unsere Studiengänge

Bachelor-Studiengänge

Betriebswirtschaftslehre (BWL)
Betriebswirtschaftslehre (BWL) digital
Business Management
Digital Business und Produktinnovationen
Digital Marketing und Social Media
Food- und Agribusiness Management
Gesundheitsmanagement
Human Resource Psychologie
Marketing und Sales
Medien- & Kommunikationsmanagement
Psychologie
Psychologie des Kindes- und Jugendalters
Soziale Arbeit
Tourismus- und Eventmanagement
Vertriebspsychologie
Wirtschaftsinformatik
Wirtschaftsingenieur
Wirtschaftspsychologie
Wirtschaftsrecht

Master-Studiengänge

Advanced Management
Advanced Management digital
Angewandte Psychologie für die Wirtschaft
Arbeits- und Sozialrecht
Arbeitsrecht und Personalmanagement
Betriebswirtschaftslehre (BWL)
Business Administration MBA
Digital Marketing & Sales Management
Psychologie
Sozialmanagement
Unternehmensrecht
UX Design
Vertriebspsychologie
Wirtschaftspsychologie

pfh.de/fernstudium

AIRBUS

Bahlsen

bakertilly

CLARIOS

CU
COMPOSITES
UNITED

Continental

Gothaer

Novellis

ottobock.

pwc

SAP

T-Systems

TUI

Kuratorium Airbus Operations GmbH,
Bahlsen GmbH & Co. KG, Baker Tilly
Holding GmbH, Clarios Germany GmbH
& Co KGaA, Composites United e.V., Conti-
nental AG, Gothaer Versicherungen, Novellis
Deutschland GmbH, Ottobock SE & Co. KGaA,
PricewaterhouseCoopers GmbH, SAP SE,
T-Systems Business Services GmbH, TUI AG

PFH Private Hochschule Göttingen

Weender Landstraße 3-7
37073 Göttingen

Tel. +49 [0]551 54700-600
Fax +49 [0]551 54700-190

beratung@pfh.de
www.pfh.de/fernstudium

Trägergesellschaft: Gesellschaft für praxisbezogene
Forschung und wissenschaftliche Lehre GmbH
Weender Landstraße 3-7 | 37073 Göttingen