

%

RABATTAKTION

Jetzt bis zum
22.04.2024 bis zu
1.650 € Rabatt und
ein iPad sichern.



PFH
PRIVATE
HOCH
SCHULE
GOE

Das Fernstudium für meine Zukunft

- Marketing und Sales (B.A.)
- Food- und Agribusiness Management (B.A.)
- Digital Marketing & Sales Management (M.A.)
- User Experience Management & Design (M.Sc.)
- Soziale Arbeit (B.A.)
- Sozialmanagement (M.A.)
- Psychologie des Kindes- und Jugendalters (B.Sc.)



**Jetzt bis zu
1.650 € *Rabatt*
& ein *iPad* zum
Studienstart
sichern**

Marketing und Sales (B.A.)

Food- und Agribusiness Management (B.A.)

Psychologie des Kindes- und Jugendalters (B.Sc.)

8 Semester: ~~310 €~~ **276 € / Monat**

6 Semester: ~~390 €~~ **344 € / Monat**

Digital Marketing und Sales Management (M.A.)

User Experience Management & Design (M.Sc.)

4 Semester: ~~559 €~~ **490 € / Monat**

3 Semester: ~~575 €~~ **483 € / Monat**

Soziale Arbeit (B.A.)

10 Semester: ~~260 €~~ **233 € / Monat**

8 Semester: ~~310 €~~ **276 € / Monat**

6 Semester: ~~390 €~~ **344 € / Monat**

Sozialmanagement (M.A.)

6 Semester: ~~390 €~~ **344 € / Monat**

4 Semester: ~~559 €~~ **490 € / Monat**

PFH

PRIVATE UNIVERSITY
of Applied Sciences

zzgl. 650 € einmalige Prüfungsgebühr
(fällig bei der Thesis-Anmeldung)
Entscheiden Sie sich wahlweise für ein iPad
inkl. digitaler Fernlehrbriefe zum Studien-
start oder erhalten Sie die Fernlehrbriefe als
gedruckte Exemplare.



Sichern Sie sich jetzt Ihren Studienplatz
www.pfh.de/jetzt-bewerben

KONTAKT:
beratung@pfh.de
0551 54700 600
www.pfh.de





Liebe Interessent:innen,

vielen Dank, dass Sie sich für unser Fernstudium interessieren. Gerne unterstützen wir Sie dabei, sich beruflich weiterzuentwickeln. Mit unserem digitalisierten Fernstudium lernen Sie zeit- und ortsunabhängig. So studieren Sie flexibel – genau so, wie es in Ihre Lebenssituation passt.

Die praxisnahen Inhalte erlernen Sie im Selbststudium. Das heißt aber nicht, dass wir Sie alleine lassen. Sie können mit Ihren Fragen jederzeit auf uns zukommen. Über unseren Online-Campus myPFH haben Sie außerdem die Möglichkeit, an Online-Veranstaltungen teilzunehmen und sich mit Kommiliton:innen im Forum auszutauschen. Zudem stehen Ihnen unsere Professor:innen und Dozierenden, die langjährige Praxiserfahrungen besitzen, bei Fragen unterstützend zur Seite. Gerne heißen wir Sie auch in einem unserer Fernstudienzentren willkommen, damit Sie uns persönlich kennenlernen können.

Das Fernstudium der PFH gibt es bereits seit 2005. Im Laufe der Jahre haben wir es kontinuierlich weiterentwickelt: Unter anderem bieten wir neue Studiengänge an, die an aktuelle wirtschaftliche Bedürfnisse angepasst sind. Eine Auswahl dieser Bachelor- und Masterprogramme präsentieren wir in diesem Heft.

Auf den folgenden Seiten haben wir alle Informationen rund um Ihr Fernstudium zusammengetragen. Falls Sie weitere Fragen haben, hilft Ihnen unser Team gerne weiter.

Wir freuen uns, von Ihnen zu hören.

Herzlichst Ihre

Prof. Dr. Antje-Britta Mörstedt
Vizepräsidentin Fernstudium & Digitalisierung



Individuelle Unterstützung, Flexibilität und Praxisnähe: Ihre Vorteile an der PFH

STUDIENHIGHLIGHT 1

Genießen Sie Flexibilität

Sie können das Studium ganz flexibel gestalten. Zum Beispiel haben Sie die Möglichkeit, es zu verkürzen, zu verlängern oder zu pausieren.

STUDIENHIGHLIGHT 2

Individualisierung durch Schwerpunkte

Belegen Sie die Kurse, die Sie am meisten interessieren und entscheiden Sie sich im Studienverlauf für Schwerpunkte.

STUDIENHIGHLIGHT 4

Anerkennung von Vorleistungen

Wir erkennen viele Vorleistungen an: Womöglich können Sie Ihre Studienzeit und -gebühren reduzieren. Das Team "Zulassung und Anerkennung" erreichen Sie unter 0551 54700-200 und via E-Mail über zulassung@pfh.de.

STUDIENHIGHLIGHT 3

Persönliche Betreuung

Unsere Study Coaches und Studienberater:innen sind stets für Sie erreichbar. Vereinbaren Sie einen Beratungstermin und klären Sie Fragen zu Ihrem Studium über das Telefon, per Videoanruf oder persönlich im Fernstudienzentrum.

PFH
PRIVATE
HOCH
SCHULE
GOE

Ihr Studium im Überblick

06	Marketing und Sales (B.A.)
10	Food- und Agribusiness Management (B.A.)
14	Digital Marketing & Sales Management (M.A.)
18	User Experience Management & Design (M.Sc.)
22	Soziale Arbeit (B.A.)
26	Sozialmanagement (M.A.)
30	Psychologie des Kindes- und Jugendalters (B.Sc.)
34	So lernen Sie im Fernstudium
35	Online Campus myPFH
36	Fernstudienzentren
38	Prüfungsleistungen
39	Finanzierungsmöglichkeiten im Fernstudium
40	Ihre Professor:innen an der PFH
43	Kontakt

Marketing und Sales

Bringen Sie Ihre Marke nach vorne

Sie sind stets auf der Suche nach den neuesten Marketingtrends und fragen sich, wie eine Marke im Gedächtnis bleibt? Und was dazu führt, dass sich Menschen tatsächlich für die Produkte eines Unternehmens entscheiden?

In einer zunehmend globalisierten Welt werden Unternehmen mit neuen Herausforderungen konfrontiert: Marketing und Vertrieb erlangen so eine immer wichtiger werdende Rolle für den Unternehmenserfolg.

Im berufsbegleitenden Fernstudium Marketing und Sales erlernen Sie sowohl theoretisch als auch praktisch genau die Inhalte, die Sie dazu befähigen, verantwortungsvolle Positionen im Management einzunehmen. Das Ziel dieses Studiums ist es, wesentliche Themen der Betriebswirtschaftslehre mit einem besonderen Fokus auf Marketing und Sales zu vermitteln und Sie zum selbstständigen wissenschaftlichen Arbeiten zu befähigen. Interdisziplinäre Module tragen dazu bei, dass Sie als Expert:in im Bereich Marketing und Sales ausgebildet werden.

In Modulen wie Selbst- und Zeitmanagement und Kreativitätstechniken erlernen Sie fundiertes Wissen, um sich nicht nur fachlich, sondern auch persönlich weiterzuentwickeln. Individualisieren Sie Ihr Studium mit Schwerpunkten wie Medien- und Kommunikationsmanagement oder Markt- und Werbepsychologie, sodass Sie Ihr Studium gezielt auf Ihre beruflichen Ziele anpassen. Projekte und Praktika unterstützen dabei, dass Sie Ihr Wissen direkt in der Praxis umsetzen können.

Studium kompakt

Abschluss	Bachelor of Arts (B.A.)
Credits	180 ECTS
Dauer	8 oder 6 Semester
Start	1. Januar, 1. April, 1. Juli und 1. Oktober jedes Jahres (und bis zu 6 Wochen nach dem jeweiligen Studienstart)

Zugangsvoraussetzung

Abitur, Fachabitur oder einschlägige Berufsausbildung zzgl. mindestens dreijährige Berufserfahrung. Ausnahmen regelt das Niedersächsische Hochschulgesetz (NHG).

Anerkennung von Vorleistungen

Die PFH erkennt im Rahmen des NHG zahlreiche Abschlüsse von Aus- und Weiterbildungen an. Dadurch können viele Studierende in ein höheres Semester einsteigen und sparen so Zeit und Geld. Das Team Zulassung und Anerkennung prüft die individuellen Anerkennungsmöglichkeiten.

Studiengebühren

Ab 310,- Euro/Monat
650,- Euro einmalige Prüfungsgebühr (fällig bei der Thesisanmeldung)

% Informieren Sie sich jetzt auf unserer Website über die aktuell gültigen **Rabattaktionen.**

Marketing und Sales (B.A.)

Studienablauf (8 Semester)

1 Semester	Prüfung	Credits
Studienstart Management Schlüsselkompetenzen im Fernstudium, Grundlagen BWL, Wissenschaftliches Arbeiten	EA	5 ECTS
Unternehmensführung Einführung in die Unternehmensführung, Einführung in das Controlling, Organisation, Personalmanagement	PR	8 ECTS
Wirtschaftsmathematik & Mikroökonomik Wirtschaftsmathematik, Mikroökonomik	K 90	5 ECTS
Rechnungswesen Buchführung und Abschluss, Kosten- und Leistungsrechnung	K 90	5 ECTS

2 Semester	Prüfung	Credits
Marketing & Vertrieb Marketing, Vertrieb	K 90	5 ECTS
Online-Marketing Suchmaschinenmarketing, Social Media Marketing	K 90	5 ECTS
Digitalisierung Grundlagen Digitalisierung, Datenorientierte Digitali- sierung, Anwendungsorientierte Digitalisierung	EA	7 ECTS
Statistik & Makroökonomik Statistik, Makroökonomik	K 90	5 ECTS

3 Semester	Prüfung	Credits
Personal Skills Selbst- und Zeitmanagement, Kommunikations- kompetenzen, Kreativitätstechniken	EA	5 ECTS
Customer Relationship Management CRM Basics, CRM Tools	PA	5 ECTS
Psychologie im Unternehmen Grundlagen Psychologie, Soziale Gruppenprozesse	EA	5 ECTS
Wirtschaftsrecht Einführung in das Recht, Gesellschaftsrecht, Handelsrecht	K 90	7 ECTS

4 Semester	Prüfung	Credits
Praxismodul Praxismodul Marketing / Vertrieb	PR	5 ECTS
Managementlehre Managementkonzepte, Managementtechniken, Digitalisierung des Wissensmanagement	K 90	8 ECTS
Controlling in Marketing und Vertrieb Marketing- und Vertriebscontrolling, Marketing Performance	K 90	5 ECTS
Projektmanagement Projektmanagement I, Projektmanagement II	EA	5 ECTS

5 Semester	Prüfung	Credits
Hausarbeit Hausarbeit Marketing / Vertrieb	HA	5 ECTS
Social Skills Team- und Konfliktmanagement, Gesprächs- und Verhandlungsführung im Vertrieb, Moderation und Präsentation	EA	5 ECTS
Prozess- und Qualitätsmanagement Prozessmanagement, Qualitätsmanagement	EA	5 ECTS
Bilanzen Bilanzen nach HGB, Bilanzen nach IFRS	K 90	8 ECTS

6 Semester	Prüfung	Credits
Grundlagen Entrepreneurship Gründungsmanagement, Entrepreneurial Finance & Business Planning	EA	7 ECTS
Wahlpflichtmodule I * Schwerpunkte: Marketing und Vertrieb Medien- und Kommunikationsmanagement I, Marketing / Vertrieb I, Markt- / Werbepsychologie I, Case Study	2 K 90/ CS	15 ECTS

7 Semester	Prüfung	Credits
Organisationsentwicklung Strategie und Organisation, Organisationsentwicklung I, Organisationsentwicklung II	EA	8 ECTS
Wahlpflichtmodule II ** Schwerpunkte: Marketing und Vertrieb Medien- und Kommunikationsmanagement II, Marketing / Vertrieb II, Markt- / Werbepsychologie II, Praxisreflexion	2 K 90 / PR	15 ECTS

8 Semester	Prüfung	Credits
Recht in Marketing und Vertrieb Recht des Marketings, Recht des Vertriebs	EA	7 ECTS
Bachelor-Thesis Bachelor-Thesis, Kolloquium	T / M	15 ECTS

Einzelne Änderungen vorbehalten.

CS	Case Study
EA	Einsendeaufgabe
HA	Hausarbeit
K90	Klausurdauer 90 Minuten
M	Mündliche Prüfung
PA	Projektarbeit
PR	Praxisreflexion
T	Thesis

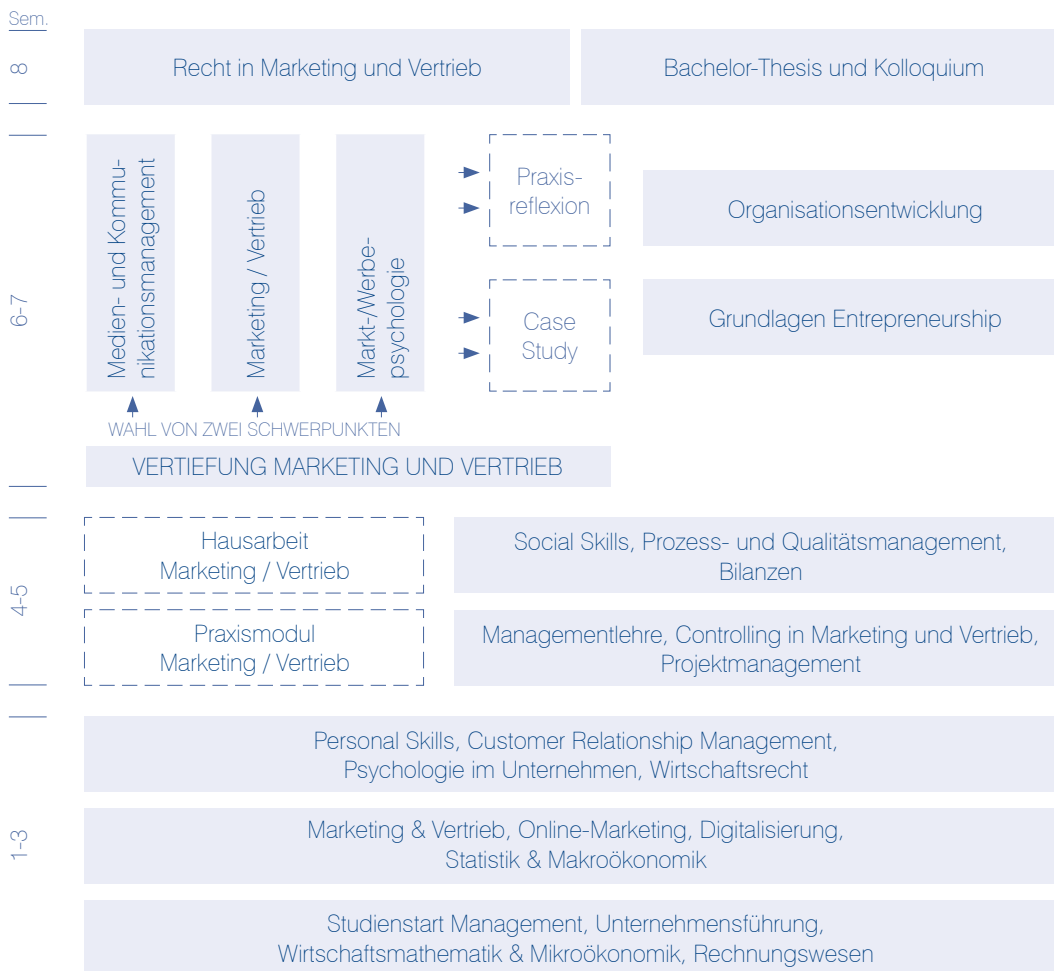
* Es müssen 2 Schwerpunkte gewählt werden; die Case Study bezieht sich thematisch auf die beiden gewählten Fächer.

** Die im vorhergehenden Semester gewählten Schwerpunkte werden fortgesetzt. Die Praxisreflexion bezieht sich thematisch auf die beiden gewählten Fächer.



In Ihrem eigenen Tempo studieren? Sie können Ihr Fernstudium auch in 6 Semestern absolvieren. Lassen Sie sich von unserem Team beraten, welche Variante zu Ihnen passt.

8 Semester | Aufbau und Inhalte des Fernstudiengangs in der Übersicht



Das brauchen Sie (nicht) für ein Studium

Das brauchen Sie

- ✓ Sie begeistern sich für Themen des Marketings und Vertriebs.

Diese Qualifikation bringen Sie mit ...

- ✓ mindestens Fachhochschulreife, Ausnahmen regelt das Hochschulgesetz.

Das brauchen Sie NICHT

- ✓ **NC ist keine Hürde** Bei uns stehen keine Noten, sondern Individuen im Mittelpunkt. Daher gibt es keinen NC.
- ✓ **Feste Orte und Zeiten** In unseren Fernstudiengängen wird Flexibilität gelebt. Sie können selbst entscheiden, wann Sie – und wo Sie studieren.



Nach dem Studium beginnt die Karriere

Sie möchten sich durch Ihr Fernstudium weiterbilden oder für herausfordernde Positionen qualifizieren?

Das berufsbegleitende Fernstudium Marketing und Sales ermöglicht Ihnen eine flexible und individuelle Weiterbildung. Sie können individuelle Schwerpunkte wählen, wodurch Sie Ihr Studium an Ihre beruflichen Ziele angepasst gestalten.

Die Bandbreite der möglichen Karrieremöglichkeiten ist groß: Es öffnen sich für Sie Türen in den Bereichen Online-Marketing und Customer Relationship Marketing, im Controlling oder in Start-ups.

Aussichtsreiche Jobs warten auf Sie als Absolvent:in – zum Beispiel:

Key Account Manager:in

Nach Ihrem wirtschaftswissenschaftlichen Studium im Bereich Marketing und Sales können Sie einen Job als Key Account Manager:in finden. Zu den Aufgaben dort gehört das Betreuen von Schlüsselkunden. Damit sind Kunden gemeint, die eine zentrale Bedeutung für das Unternehmen haben. Im Key Account Management werden somit in erster Linie Geschäftsbeziehungen ausgebaut. Key Account Manager:innen entwickeln Pläne mit den Schlüsselkunden, welche Produkte diese erwerben wollen, wie viel Absatz und Umsatz damit erzielt wird und zu welchem Preis die Produkte dann erhältlich sind.

(Online) Marketing Manager:in

Sie haben sich während Ihres Studiums besonders für die Module des Marketings begeistert? Wenn Sie zudem gerne einen Beruf ausüben wollen, in dem digitale Kompetenzen wichtig sind, ist der Beruf Online Marketing Manager:in der Richtige für Sie. Andernfalls können Sie auch als Marketing Manager:in arbeiten: Dann entwerfen Sie Marketing-Kampagnen sowohl für Online- als auch Offline-Kanäle. Im Marketing steuern Sie Content-Prozesse und erstellen Performance-Reportings. Die Marke des Unternehmens zu stärken und die Sichtbarkeit zu steigern ist dabei stets das Ziel.

Social Media Manager:in

Die meisten Unternehmen sind heutzutage auf Social Media aktiv. Den Instagram-, Twitter-, Facebook-, YouTube-, LinkedIn- oder Tiktok-Account betreuen dann im Regelfall die Social Media Manager:innen. Sie sind für die Unternehmenskommunikation in den sozialen Netzwerken zuständig. Auf den Plattformen veröffentlichen sie News, reagieren auf Anfragen und begleiten Diskussionen. Den Erfolg der Kampagnen und Posts überwachen sie mithilfe unterschiedlicher Tools. Zudem entwickeln sie Konzepte, um andere zur Verfügung stehende Medien mit Social Media zu verknüpfen.

Sales Manager:in

Im Sales Management sind Sie für die Leitung des Vertriebs zuständig. Hier geht es in erster Linie darum, Produkte und Dienstleistungen an Endkunden oder Zwischenhändler zu verkaufen. Durch Ihr Studium mit wirtschaftswissenschaftlicher Ausrichtung bringen Sie hierfür die passenden Kompetenzen mit, da Sie unternehmerisches Denken gelernt haben. Zu Ihren Aufgaben als Sales Manager:in gehört es, Absatz- und Umsatzzahlen zu analysieren und zu steigern, bestehende Geschäftskunden zu betreuen, Strategien für Verkaufsgespräche zu entwickeln und vieles mehr.

Kreative Werbekampagnen und Strategien

Food- und Agribusiness Management

BWL-Wissen für die Agrar- und Ernährungswirtschaft

Ihr Weg ins Management im Food- und Agrarsektor: Welche Themen in der Agrar- und Ernährungswirtschaft relevant sind, erfahren Sie in dem Bachelorstudiengang Food- und Agribusiness Management.

Sie beschäftigen sich in Ihrem Fernstudium mit dem Strukturwandel in der Landwirtschaft, mit Digitalisierungsprozessen, den Besonderheiten der Preisbildung auf Agrarmärkten und vielem mehr. Zudem spielt das Thema „Food“ in diesem Studium eine wichtige Rolle: Sie werden unter anderem untersuchen, warum die Ernährungswirtschaft von großer wirtschaftlicher Bedeutung ist. Auch lernen Sie die Branchenentwicklung und -struktur vertiefend kennen. Dabei wird in jedem Semester ein Praxisbezug hergestellt, unter anderem durch Projekte und Fallbeispiele.

Die Ausbildung zu einer kompetenten Managerin, einem kompetenten Manager steht während des Fernstudiums im Mittelpunkt: Sie lernen zentrale wirtschaftswissenschaftliche Grundlagen kennen. Unternehmensführung, Rechnungswesen, Finanzierung und Investition sind nur einige der Module, die Sie belegen. Das Studium befähigt Sie, in der unteren bis mittleren Managementebene in einem Food- oder Agrarunternehmen tätig zu werden.

Studium kompakt

Abschluss	Bachelor of Arts (B.A.)
Credits	180 ECTS
Dauer	8 oder 6 Semester
Start	1. Januar, 1. April, 1. Juli und 1. Oktober jedes Jahres (und bis zu 6 Wochen nach dem jeweiligen Studienstart)

Zugangsvoraussetzung

Abitur, Fachabitur oder einschlägige Berufsausbildung und mindestens dreijährige Berufserfahrung. Ausnahmen regelt das Niedersächsische Hochschulgesetz (NHG).

Anerkennung von Vorleistungen

Die PFH erkennt im Rahmen des NHG zahlreiche Abschlüsse von Aus- und Weiterbildungen an. Dadurch können viele Studierende in ein höheres Semester einsteigen und sparen so Zeit und Geld. Das Team Zulassung und Anerkennung prüft die individuellen Anerkennungsmöglichkeiten.

Studiengebühren

Ab 310,- Euro/Monat
650,- Euro einmalige Prüfungsgebühr (fällig bei der Thesisanmeldung)



Informieren Sie sich jetzt auf unserer Website über die aktuell gültigen **Rabattaktionen.**

Food- und Agribusiness Management (B.A.)

Studienablauf (8 Semester)

1 Semester	Prüfung	Credits
Studienstart Management Schlüsselkompetenzen im Fernstudium, Grundlagen BWL, Wissenschaftliches Arbeiten	EA	5 ECTS
Unternehmensführung Einführung in die Unternehmensführung, Einführung in das Controlling, Organisation, Personalmanagement	PR	8 ECTS
Wirtschaftsmathematik & Mikroökonomik Wirtschaftsmathematik, Mikroökonomik	K 90	5 ECTS
Rechnungswesen Buchführung und Abschluss, Kosten- und Leistungsrechnung	K 90	5 ECTS

2 Semester	Prüfung	Credits
Beschaffung & Produktion Beschaffung, Produktion	K 90	5 ECTS
Marketing & Vertrieb Marketing im Food- und Agribusiness Management, Vertriebsmanagement im Food- und Agribusiness Management	K 90	5 ECTS
Digitalisierung Grundlagen: Digitalisierung im Food- und Agribusiness, Datenorientierte Digitalisierung, Anwendungsorientierte Digitalisierung	EA	7 ECTS
Statistik & Makroökonomik Statistik, Makroökonomik	K 90	5 ECTS

3 Semester	Prüfung	Credits
Personal Skills Selbst- und Zeitmanagement, Kommunikationskompetenzen, Kreativitätstechniken	EA	5 ECTS
Finanzierung & Investition Finanzierung, Investition	K 90	5 ECTS
Markt und Politik im Food- und Agribusiness Agrarpreisbildung und Marktrisiko, Agrar- und Marktpolitik	PA	5 ECTS
Wirtschaftsrecht Einführung in das Recht, Gesellschafts- und Handelsrecht, Handelsrecht	K 90	7 ECTS

4 Semester	Prüfung	Credits
Praxismodul Praxismodul Food- und Agribusiness	PR	5 ECTS
Managementlehre Managementkonzepte, Managementtechniken Digitalisierung des Wissensmanagement	K 90	8 ECTS
Controlling Controlling und Digitalisierung, Kostenrechnungssysteme	K 90	5 ECTS
Projektmanagement Projektmanagement I, Projektmanagement II	EA	5 ECTS

5 Semester	Prüfung	Credits
Hausarbeit Hausarbeit	HA	5 ECTS
Social Skills Team- und Konfliktmanagement, Gesprächs- und Verhandlungsführung, Moderation und Präsentation	EA	5 ECTS
Prozess- und Qualitätsmanagement Prozessmanagement, Qualitätsmanagement im Food- und Agribusiness	EA	5 ECTS
Bilanzen Bilanzen nach HGB, Bilanzen nach IFRS	K 90	8 ECTS

6 Semester	Prüfung	Credits
Grundlagen Entrepreneurship Gründungsmanagement, Entrepreneurial Finance & Business Planning	EA	7 ECTS
Schwerpunkt Agribusiness Agribusiness Management I	K 90	7 ECTS
Schwerpunkt Foodbusiness Food Business Management I	K 90	8 ECTS

7 Semester	Prüfung	Credits
Organisationsentwicklung Strategie und Organisation, Organisationsentwicklung I, Organisationsentwicklung II	EA	8 ECTS
Schwerpunkt Agribusiness Agribusiness Management II	K 90	8 ECTS
Schwerpunkt Foodbusiness Food Business Management II	K 90	7 ECTS

8 Semester	Prüfung	Credits
Agrar- und Lebensmittelrecht Agrarrecht, Lebensmittelrecht	EA	7 ECTS
Bachelor-Thesis Bachelor-Thesis, Kolloquium	T / M	15 ECTS

Einzelne Änderungen vorbehalten.

EA	Einsendeaufgabe
HA	Hausarbeit
K90	Klausurdauer 90 Minuten
M	Mündliche Prüfung
PA	Projektarbeit
PR	Praxisreflexion
T	Thesis



In Ihrem eigenen Tempo studieren? Sie können Ihr Fernstudium auch in 6 Semestern absolvieren. Lassen Sie sich von unserem Team beraten, welche Variante zu Ihnen passt.

8 Semester | Aufbau und Inhalte des Fernstudiengangs in der Übersicht

Sem.	Inhalte	
8	Agrar- und Lebensmittelrecht	Bachelor-Thesis und Kolloquium
6-7	Schwerpunkt Agribusiness II	Schwerpunkt Foodbusiness II
	Schwerpunkt Agribusiness I	Schwerpunkt Foodbusiness I
4-5	Hausarbeit	Social Skills, Prozess- und Qualitätsmanagement, Bilanzen
	Praxismodul Food- und Agribusiness	Managementlehre, Controlling, Projektmanagement
1-3	Personal Skills, Finanzierung & Investition, Markt und Politik im Food- und Agribusiness, Wirtschaftsrecht	
	Beschaffung & Produktion, Marketing & Vertrieb, Digitalisierung, Statistik & Makroökonomik	
	Studienstart Management, Unternehmensführung, Wirtschaftsmathematik & Mikroökonomik, Rechnungswesen	

Das brauchen Sie (nicht) für ein Studium

Das brauchen Sie

- ✓ Sie begeistern sich für die Themen Management und ökonomische Zusammenhänge sowie die Agrar- und Ernährungswirtschaft.

Diese Qualifikation bringen Sie mit ...

- ✓ mindestens Fachhochschulreife, Ausnahmen regelt das Niedersächsische Hochschulgesetz.

Das brauchen Sie NICHT

- ✓ **NC ist keine Hürde** Bei uns stehen keine Noten, sondern Individuen im Mittelpunkt. Daher gibt es keinen NC.
- ✓ **Feste Orte und Zeiten** In unseren Fernstudiengängen wird Flexibilität gelebt. Sie können selbst entscheiden, wann Sie – und wo Sie studieren.



Nach dem Studium beginnt die Karriere

Sie möchten sich durch Ihr Fernstudium weiterbilden oder für herausfordernde Positionen qualifizieren?

Sie erwerben durch das Fernstudium Food- und Agribusiness Management die Kompetenz, in Unternehmen der Agrar- und Ernährungswirtschaft zu arbeiten oder in Verbänden und Behörden, Genossenschaften und anderen Organisationen sowie Start-ups. Außerdem können Sie nach zusätzlichen Berufsausbildungen weitere Karriereschritte wagen.

Aussichtsreiche Jobs warten auf Sie als Absolvent:in – zum Beispiel:

Agrarmanager:in

Im Agrarmanagement können Sie nach dem Studium zum Beispiel in der Milch- und Fleischwirtschaft eine Arbeitsstelle finden. Als Agrarmanager:in konzeptionieren und realisieren Sie Projekte zu den Themen Tierwohl und Rohwarensicherung. In einem Netzwerk aus Verbänden, verarbeitenden Betrieben und landwirtschaftlichen Erzeugern sind Sie aktiv und bauen dieses aus.

Produktmanager:in in der Lebensmittelindustrie

Als Produktmanager:in in der Lebensmittelindustrie beschaffen Sie neue Produkte aus den Bereichen Lebensmittel und Nahrungsergänzungsmittel. Für das Unternehmen, bei dem Sie arbeiten, erweitern Sie das Sortiment mit strategisch geeigneten Produkten zu bester Qualität und besten Preisen. Zudem betreuen Sie die Konzeption und Einführung von marktrelevanten Produktinnovationen.

Betriebsleiter:in Landwirtschaft

Ein spannender Beruf wartet auf Sie als Betriebsleiter:in in der Landwirtschaft. Für diesen Job müssen Sie meistens ausreichend Berufserfahrung in einem landwirtschaftlichen Betrieb mitbringen. Zu Ihren Aufgaben als Betriebsleiter:in gehören Ressourcenbeschaffung, Personalbetreuung, Marketing, Finanzplanung, Qualitätssicherung und Instandhaltung.

Projektmanager:in

Einen vielfältigen Beruf finden Sie im Projektmanagement in der Lebensmittelindustrie und der Landwirtschaft. Als Projektmanager:in initiieren, planen, steuern und kontrollieren Sie Projekte und führen diese zu einem Abschluss. Zu den Aufgaben im Projektmanagement gehört unter anderem das Schreiben von Business Cases, die Erstellung eines Projektstrukturplans bis zu Kostenaufstellungen, Ressourcenplanungen und die Organisation und Leitung von Meetings. Bei einer Projektarbeit im Team übernehmen Projektmanager:innen auch Führungsaufgaben.

Management im Food- und Agrarsektor

Digital Marketing & Sales Management

Expertise für Online-Plattformen

Werbung sah früher ganz anders aus: Firmen schalteten vor allem in Printmedien, in der Zeitung und im Fernsehen Anzeigen oder sie hingen Plakate auf. Heute findet die meiste Werbung online statt, etwa auf Google und in den sozialen Medien.

Somit ergeben sich heute für den Bereich Marketing und Sales ganz neue Möglichkeiten: Viel mehr Menschen werden online erreicht. Gleichzeitig ist die Konkurrenz in den digitalen Medien höher – umso wichtiger ist es, herauszustechen.

Das gelingt Ihnen mit dem Know-how, das Sie im Masterstudiengang Digital Marketing und Sales Management erwerben. Die Module im Studium umfassen Inhalte wie Digitalstrategie und Geschäftsmodelle, die Konzeption von Online-Shop-Systemen, Digitale Handelsplattformen, Search Engine Advertising (SEA), Search Engine Optimization (SEO), Data Analytics in Marketing & Sales, Digital Performance Marketing, Web Analytics und Grundlagen der Consumer Psychologie. Einen Bezug zum Arbeitsalltag gibt es durch Praxismodule und Fallbeispiele.

Da der Masterstudiengang interdisziplinär ist, werden Bachelorabsolvent:innen aus den Bereichen der (Wirtschafts-)Informatik, BWL und (Wirtschafts-)Psychologie sowie mit verwandten Abschlüssen zugelassen.

Studium kompakt

Abschluss	Master of Arts (M.A.)
Credits	90 ECTS
Dauer	4 oder 3 Semester
Start	1. Januar, 1. April, 1. Juli und 1. Oktober jedes Jahres (und bis zu 6 Wochen nach dem jeweiligen Studienstart)

Zugangsvoraussetzung


Mind. Bachelorabschluss (mind. 210 ECTS) mit wirtschaftswissenschaftlicher Ausrichtung.

Anerkennung von Vorleistungen

Für die Masterstudiengänge prüft das Team Zulassung und Anerkennung individuell Ihre Vorleistungen. Eventuell ist eine Anrechnung möglich, sodass Sie in ein höheres Semester einsteigen können.

Studiengebühren

Ab 559,- Euro/Monat
650,- Euro einmalige Prüfungsgebühr (fällig bei der Thesisanmeldung)

 **Informieren Sie sich jetzt auf unserer Website über die aktuell gültigen Rabattaktionen.**

Digital Marketing und Sales Management (M.A.) Studienablauf (4 Semester)

1 Semester	Prüfung	Credits
Digital Marketing & Sales Fundamentals Digital Marketing - Digitalisierung im Marketing, Digitaler Vertrieb	K 90	5 ECTS
User Experience Evaluation Human-Computer-Interaction, Analyse der Benutzerinteraktion, Usability und User Experience Evaluation	CB / EA	7 ECTS
Search Engine & Social Media Fundamentals SEA und SEO Basics, Social Media Marketing, Channel Management and Lead Generation Tactics	PA	6 ECTS
Softskills Konflikt und Kooperation, Leistungsbeurteilung, Teamwork, Teamdiagnose, Teamentwicklung	EA	5 ECTS

2 Semester	Prüfung	Credits
IT for Digital Marketing & Sales Technologien digitaler Systeme, Entwicklung digitaler Systeme, Customer Relationship Management	K 90	7 ECTS
Content Marketing Content Marketing, Content Strategy and Storytelling	PA	5 ECTS
HR, Organisation & Legal in Digital Sales and Marketing HR & Organisation, Legals	K 90	5 ECTS
Personal Selling in a Digital World Sales Pitch, Negotiation Tactics, Solution Selling and Servitization	Film 5 Min/SL	6 ECTS

3 Semester	Prüfung	Credits
Digital Marketing & Sales Execution Digital Channel Management, Marketing Attribution, Testing, and Experimentation, Metrics and Measurement	PR	7 ECTS
Advanced IT in Digital Marketing and Sales Data Analytics, Data und Security, AI in Digital Marketing & Sales	K 90	7 ECTS
Praxisprojekt (kann schon im 2. Semester begonnen werden)	PB	6 ECTS

4 Semester	Prüfung	Credits
Master-Thesis Master-Thesis, Kolloquium	T / M	24 ECTS

Einzelne Änderungen vorbehalten.

CB	Chartbook
EA	Einsendeaufgabe
K90	Klausurdauer 90 Minuten
M	Mündliche Prüfung
PA	Projektarbeit
PB	Projektbericht
PR	Praxisreflexion
SL	Studienleistung
T	Thesis



In Ihrem eigenen Tempo studieren? Sie können Ihr Fernstudium auch in 3 Semestern absolvieren. Lassen Sie sich von unserem Team beraten, welche Variante zu Ihnen passt.



Sie haben noch Fragen?

Unser Beratungsteam – erreichbar unter 0551 54700-600 – hat jederzeit ein offenes Ohr für Sie. Außerdem richten wir regelmäßig Infoveranstaltungen aus, in denen wir alle Fragen rund um das Studium klären. Nehmen Sie online an einem Infoabend teil oder vor Ort in einem Fernstudienzentrum in Ihrer Nähe! Hier sehen Sie die anstehenden Termine in der Übersicht:

[pfh.de/infoveranstaltungen](https://www.pfh.de/infoveranstaltungen)

4 Semester | Aufbau und Inhalte des Fernstudiengangs in der Übersicht

Sem.		
4	Master-Thesis und Kolloquium (wahlweise auf Deutsch oder Englisch)	
1-3	Digital Marketing & Sales Ausführung, fortgeschrittene IT in Digital Marketing und Sales	Praxisprojekt (kann schon im 2. Semester begonnen werden)
	IT for Digital Marketing & Sales, Content Marketing, HR, Organisation & Recht in Digital Sales und Marketing	FILM Persönlicher Verkauf in einer digitalen Welt
	Grundlagen Digital Marketing & Sales, User Experience Evaluation	Grundlagen Search Engine & Social Media
	Softskills	

Das brauchen Sie (nicht) für ein Studium

Das brauchen Sie

- ✓ Sie begeistern sich für digitale Themen und Berufe im Bereich Marketing und Sales Management

Diese Qualifikation bringen Sie mit ...

- ✓ Bachelorabschluss im Bereich der Wirtschaftswissenschaften

Das brauchen Sie NICHT

- ✓ **NC ist keine Hürde** Bei uns stehen keine Noten, sondern Individuen im Mittelpunkt. Daher gibt es keinen NC.
- ✓ **Feste Orte und Zeiten** In unseren Fernstudiengängen wird Flexibilität gelebt. Sie können selbst entscheiden, wann Sie – und wo Sie studieren.



Nach dem Studium beginnt die Karriere

Sie möchten sich durch Ihr Fernstudium weiterbilden oder für herausfordernde Positionen qualifizieren?

Im Masterstudium Digital Marketing & Sales Management erwerben Sie relevantes digitales Know-how für die Produktvermarktung. Als Performance Marketing Manager:in können Sie etwa arbeiten oder als Online Marketing Manager:in, Social Media Manager:in, Customer Relationship Manager:in, Digital Business Strateg:in, Produkt Manager:in, E-Commerce Manager:in oder Digital Marketing Officer (DMO).

Aussichtsreiche Jobs warten auf Sie als Absolvent:in – zum Beispiel:

Online Marketing Manager:in

Die Marketing-Module haben Ihnen während des Studiums am meisten Spaß gemacht? Dann können Sie Ihre erworbenen digitalen Kompetenzen als Online Marketing Manager:in einbringen. Zu Ihren Aufgaben gehört unter anderem das Suchmaschinenmarketing (SEM) sowie das Erstellen und Leiten von Online-Marketing-Kampagnen. Zudem steuern Sie Content-Prozesse, Google-Adwords-Konten und erstellen Performance-Reportings. Die Marke des Unternehmens zu stärken ist das Ziel im Online Marketing sowie die Sichtbarkeit im Internet zu steigern.

Digital Business Strategist

Einen verantwortungsvollen Job im Bereich Unternehmensberatung (Consulting) finden Sie als Digital Strategist. Dort arbeiten Sie Strategien aus, wie Sie eine Marke auf digitalen Kanälen präsentieren können. Dafür analysieren Sie, welcher Kanal für welches Ziel eingesetzt werden kann und leiten eine Contentstrategie ab. Sie definieren die Tonalität und Visualität der Marke für die digitalen Kanäle.

E-Commerce Manager:in

Haben Sie Lust, einen eigenen Onlineshop nach dem Studium zu eröffnen? Oder in einem bereits etablierten E-Commerce Unternehmen zu arbeiten? Nach dem Studium Digital Marketing & Sales Management stehen Ihnen dafür alle Türen offen. E-Commerce (elektronischer Handel) wird häufig als Trendbranche bezeichnet – denn der digitale Handel boomt. In unterschiedlichen Bereichen finden sich eine Menge Job-Möglichkeiten. Etwa können Sie M-Commerce-Manager:in werden: Das M steht für Mobil, Sie sind somit Spezialist:in von E-Commerce auf mobilen Endgeräten.

CRM Manager:in

Als Customer Relation Manager:in (CRM Manager:in) pflegen Sie die Kontakte zu Kunden im großen Stil. Über digitale Kanäle halten Sie den Kontakt. Sie unterbreiten den Kunden Angebote oder informieren sie über Neuerungen. Zudem sind Sie dafür zuständig, Marketingkampagnen zu initiieren. Dafür analysieren Sie die Zielgruppe und wählen dementsprechend die passenden Kundenkanäle aus.

Digitale Kompetenzen für Marketing & Sales

User Experience Management & Design

Know-how für digitales Designen

Einige digitale Produkte sind einfach genial – und somit auch erfolgreich. Eine App wie TikTok zum Beispiel begeistert viele User. Aber wie gelingt es, Nutzer:innen von einem digitalen Produkt zu überzeugen?

Verantwortlich sind hierfür maßgeblich User Experience (UX) Designer. Sie analysieren die Wünsche der User und erstellen Konzepte und Designvorschläge für digitale Produkte.

Im Masterstudium UX Design lernen Sie, wie Sie digitale Geschäftsmodelle gestalten und Strategien zur Vermarktung entwickeln. Außerdem erwerben Sie Kompetenzen im Projektmanagement ganz praktisch: Sie erstellen und gestalten einen Produkt-Prototypen. Dieses Projekt können Sie einzeln sowie in Teams durchführen, bestenfalls in Zusammenarbeit mit Unternehmen. Beispielsweise wäre ein Projekt zur Erstellung sowie Evaluation eines Prototyps denkbar oder die Überarbeitung eines bestehenden Produkts. Der an der PFH gelehrt Studiengang UX Design ist von dem Beruf Digital Designer abgeleitet. Dabei handelt es sich um ein „Berufsbild der Zukunft“, wie der Branchenverband Bitkom formulierte.

Studium kompakt

Abschluss	Master of Science (M.Sc.)
Credits	90 ECTS
Dauer	4 oder 3 Semester
Start	1. Januar, 1. April, 1. Juli und 1. Oktober jedes Jahres (und bis zu 6 Wochen nach dem jeweiligen Studienstart)

Zugangsvoraussetzung

Diplomgrad oder Bachelor mit min. 210 ECTS bzw. ein gleichwertiger Abschluss mit einem wirtschaftswissenschaftlichen, psychologischen, wirtschaftspsychologischen oder Wirtschaftsinformatik-Schwerpunkt

Anerkennung von Vorleistungen

Für die Masterstudiengänge prüft das Team Zulassung und Anerkennung individuell Ihre Vorleistungen. Eventuell ist eine Anrechnung möglich, sodass Sie in ein höheres Semester einsteigen können.

Studiengebühren

Ab 559,- Euro/Monat
650,- Euro einmalige Prüfungsgebühr
(fällig bei der Thesisanmeldung)

% Informieren Sie sich jetzt auf unserer Website über die aktuell gültigen **Rabattaktionen.**

User Experience Management & Design (M.Sc.)

Studienablauf (4 Semester)

1 Semester	Prüfung	Credits
Digitale Geschäftsmodellierung, Strategie und Vermarktung Digital Marketing - Digitalisierung im Marketing, Digitale Plattformen und nutzerzentrierte Geschäftsmodelle	K 90	7 ECTS
Kompetenzangleichung I* Der Nutzer in der Gesellschaft Persönlichkeit und Verhalten, Selbst und Gesellschaft	2 K 90	10 ECTS
Informationsarchitektur Technologien digitaler Systeme, Entwicklung digitaler Systeme		
Internationales Management Internationales Human Resource Management, Internationales Controlling - Planspiel		
User Experience Evaluation I Human-Computer-Interaction, Analyse der Benutzerinteraktion, Usability und User Experience Evaluation	EA / CB	7 ECTS

CB	Chartbook
EA	Einsendeaufgabe
FA	Fallarbeit
HA	Hausarbeit
K	Klausur
K90	Klausurdauer 90 Minuten
M	Mündliche Prüfung
OQ	Online Quiz
PA	Projektarbeit
PB	Projektbericht
T	Thesis

* Zwei Module sind entsprechend der Vorkenntnisse zu wählen. Brückenkurse sind für die BWLer, Psychologen usw. entsprechend anzubieten, um auf 210 ECTS zu kommen

** Praxisprojekt muss in interdisziplinären Teams an der PFH oder in Unternehmen geleistet werden.

2 Semester	Prüfung	Credits
Kompetenzangleichung II* Verhaltenssteuerung des Nutzers Entscheidungen und Einstellungen, Soziales Verhalten und Interaktion	2 K 90	10 ECTS
Data Analytics und Security Data Analytics, Data und Security		
Innovations- und Kundenmanagement Innovationsmanagement, Customer Relationship Management		
Psychologie und UX Design Persuasive Design, Experience	HA / EA	6 ECTS
Konzeption und Prototyping UX Design Process, Ideation and Creation	FA / PA	6 ECTS

3 Semester	Prüfung	Credits
User Experience Evaluation II Market Research, Requirements Engineering	OQ / H	8 ECTS
Design Interaction Design, Interface Design	PA	6 ECTS
Praxisprojekt**	PB	6 ECTS

4 Semester	Prüfung	Credits
Master-Thesis Master-Thesis, Kolloquium	T / M	24 ECTS

Einzelne Änderungen vorbehalten.



In Ihrem eigenen Tempo studieren? Sie können Ihr Fernstudium auch in 3 Semestern absolvieren. Lassen Sie sich von unserem Team beraten, welche Variante zu Ihnen passt.

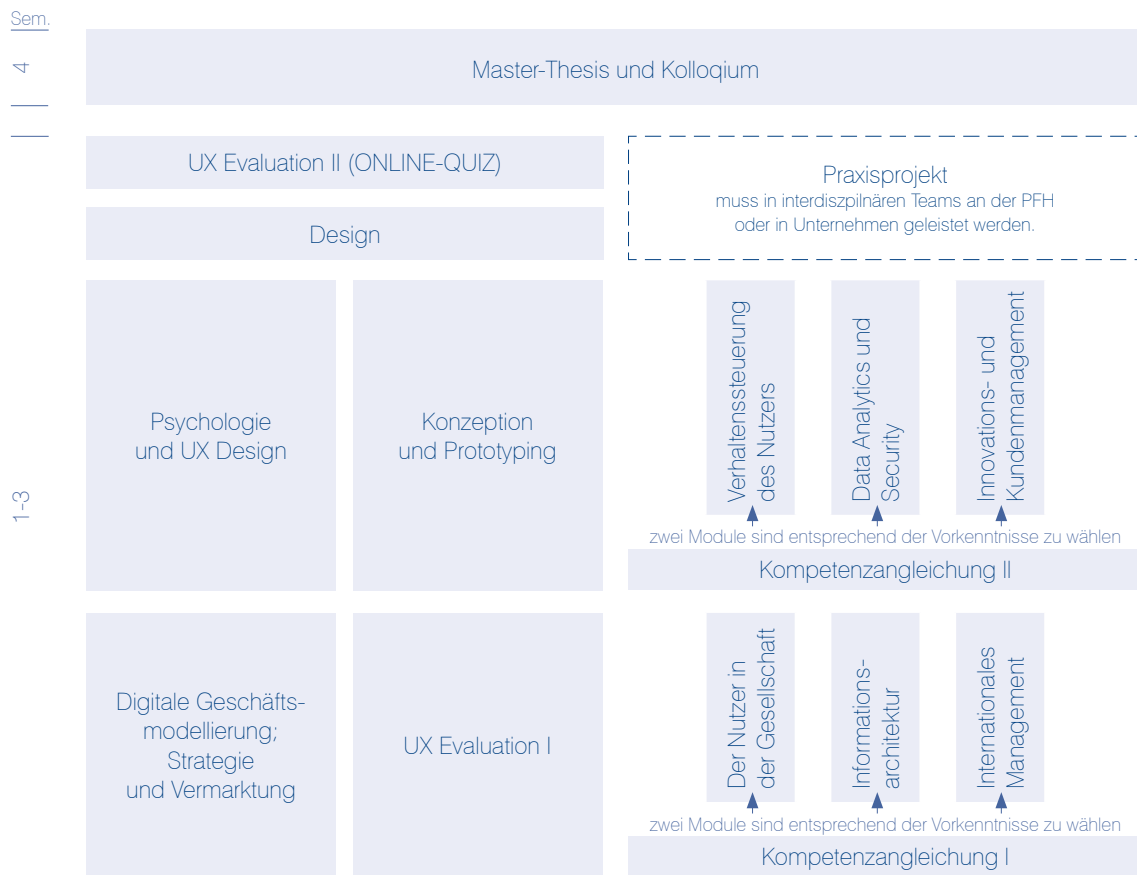


Sie haben noch Fragen?

Unser Beratungsteam – erreichbar unter 0551 54700-600 – hat jederzeit ein offenes Ohr für Sie. Außerdem richten wir regelmäßig Infoveranstaltungen aus, in denen wir alle Fragen rund um das Studium klären. Nehmen Sie online an einem Infoabend teil oder vor Ort in einem Fernstudienzentrum in Ihrer Nähe! Hier sehen Sie die anstehenden Termine in der Übersicht:

[pfh.de/infoveranstaltungen](https://www.pfh.de/infoveranstaltungen)

4 Semester | Aufbau und Inhalte des Fernstudiengangs in der Übersicht



Das brauchen Sie (nicht) für ein Studium

Das brauchen Sie

- ✓ Sie begeistern sich für Konsumentenverhalten; Konzeption digitaler Produkte, sodass Kunden diese gerne nutzen.

Diese Qualifikation bringen Sie mit ...

- ✓ Bachelor in Psychologie, Wirtschaftspsychologie, Wirtschaftsinformatik, weitere Studiengänge nach Prüfung der Voraussetzung.

Das brauchen Sie NICHT

- ✓ **NC ist keine Hürde** Bei uns stehen keine Noten, sondern Individuen im Mittelpunkt. Daher gibt es keinen NC.
- ✓ **Feste Orte und Zeiten** In unseren Fernstudiengängen wird Flexibilität gelebt. Sie können selbst entscheiden, wann Sie – und wo Sie studieren.



Nach dem Studium beginnt die Karriere

Sie möchten sich durch Ihr Fernstudium weiterbilden oder für herausfordernde Positionen qualifizieren?

Nachdem Sie den Master UX Design absolviert haben, stehen die Chancen gut, eine Beschäftigung im Management, in der Produktentwicklung, Vermarktung, Wissenschaft sowie Unternehmensgründung zu finden. Als Absolvent:in UX Design haben Sie dabei stets einen Überblick des gesamten Prozesses – von der Geschäftsidee bis hin zum fertigen Produkt oder Service. Da auf dem Arbeitsmarkt bereits Engpässe an UX und Digital Designer:innen zu sehen sind, sind Ihre Möglichkeiten vielversprechend.

Aussichtsreiche Jobs warten auf Sie als Absolvent:in – zum Beispiel:

Product Owner

Product Owner sind in der IT-Branche heimisch. Sie entscheiden über die Entwicklung eines Produkts und treffen schnelle Entscheidungen, welche Aufgaben Ihr Team zuerst erledigen sollte. Product Owner sollten die Vorstellungen von Kund:innen richtig verstehen, um für diese einen Plan zu entwerfen, den sie wiederum in das Entwicklungsteam hineintragen. Sie arbeiten im sogenannten Scrum Team. Damit ist ein Vorgehensmodell des Projekt- und Produktmanagements gemeint, vor allem in der agilen Softwareentwicklung, aber auch in anderen Bereichen.

Innovationsmanager:in

Unternehmen sollten innovativ bleiben, um mit der Konkurrenz mithalten zu können. Damit innovative Ideen erfolgreich umgesetzt werden, stellen Betriebe Innovationsmanager:innen ein. Diese sind weniger dafür zuständig, neue Produkte zu erfinden. Ihre Hauptaufgabe liegt darin, den Markt für neue Ideen und Produkte zu beobachten und den Entwicklungsprozess zu begleiten – vom Konzept bis zur Ausführung. Sie arbeiten mit Kolleg:innen aus vielen Bereichen zusammen: aus der Unternehmensleitung, Forschungs- und Entwicklungsabteilung, Controlling, Vertrieb und Marketing.

UX Designer:in

UX ist die Abkürzung für User Experience (Nutzererlebnis) und entsteht immer, wenn User mit digitalen Produkten interagieren. UX Designer:innen denken sich in die Nutzer:innen einer Anwendung hinein. Dies ist die Basis für ihr Konzept, das sie für den Aufbau einer digitalen Anwendung erstellen. UX Designer:innen sind demnach Experten für die Entwicklung neuer Produkte mit Hinblick auf die Akzeptanz durch die Kunden. Dabei spielt sowohl die Nutzbarkeit des Produkts eine Rolle als auch dessen Design und emotionale Komponenten.

UX Researcher

Im Masterstudium User Experience (UX) Design & Management wird das wissenschaftliche Untersuchen der Nutzerperspektive gelehrt. Somit können Sie als Absolvent:in als UX Researcher eine Stelle finden. Sie beherrschen die Methodologie, um das Verhalten der Nutzer:innen zu erforschen und kennen deren Bedürfnisse und Probleme. Diese Informationen leiten Sie an die Produktentwickler:innen, das Marketing oder die Designer:innen weiter. Unter anderem unterstützen Sie das Marketing dabei, Kampagnen zielgruppengerechter und nutzerorientierter auszurichten.

Digitales Designen

Soziale Arbeit

Der Mensch und die Gesellschaft im Fokus

Sie sind empathisch und möchten Menschen dabei unterstützen, individuelle Lösungswege für Probleme zu finden?

Unsere Gesellschaft wandelt sich kontinuierlich und gleichzeitig spielen Themen wie soziale Ungleichheit, Migration sowie Inklusion immer eine Rolle. Stellen Sie in Ihrer beruflichen Zukunft daher den Menschen in den Fokus. Stehen Sie ihm in sozialen Notständen einfühlsam zur Seite, indem Sie gemeinsam Lösungsansätze entwickeln.

Das berufsbegleitende Fernstudium Soziale Arbeit ermöglicht Ihnen ein zeit- und ortsunabhängiges Studium, in dem Sie sich nicht nur fachlich, sondern auch persönlich weiterentwickeln. Das Studium versetzt Sie in die Lage, die Grundlagen, Methoden und Modelle der Sozialen Arbeit kritisch zu bewerten. Sie können anhand der Handlungs- und Reflexionskompetenzen, bezogen auf das Individuum, eine Gruppe oder eines Sozialraumes, Problemstellungen erkennen, bewerten und Lösungsstrategien entwerfen und anwenden. Sie kennen die für die Problemlösungen benötigten Organisationen, Institutionen und Netzwerke sowie deren jeweiligen Zuständigkeiten.

Sie lernen die Soziale Arbeit in all Ihren Facetten kennen. Module wie Sozialrecht, Pädagogische Psychologie, Entwicklungs- oder Sozialpsychologie oder Diversitymanagement tragen dazu bei, Ihre Kenntnisse breit gefächert auszubauen. Mit dem Bachelorabschluss qualifizieren Sie sich für eine erste verantwortungsvolle Berufstätigkeit im Bereich der sozialen Arbeit.

Studium kompakt

Abschluss	Bachelor of Arts (B.A.)
Credits	180 ECTS
Dauer	10, 8 oder 6 Semester
Start	1. Januar, 1. April, 1. Juli und 1. Oktober jedes Jahres (und bis zu 6 Wochen nach dem jeweiligen Studienstart)

Zugangsvoraussetzung

Abitur, Fachabitur oder einschlägige Berufsausbildung und mindestens dreijährige Berufserfahrung. Ausnahmen regelt das Niedersächsische Hochschulgesetz (NHG).

Anerkennung von Vorleistungen

Die PFH erkennt im Rahmen des NHG zahlreiche Abschlüsse von Aus- und Weiterbildungen an. Dadurch können viele Studierende in ein höheres Semester einsteigen und sparen so Zeit und Geld. Das Team Zulassung und Anerkennung prüft die individuellen Anerkennungsmöglichkeiten.


Studiengebühren

Ab 260,- Euro/Monat
650,- Euro einmalige Prüfungsgebühr (fällig bei der Thesisanmeldung)



Informieren Sie sich jetzt auf unserer Website über die aktuell gültigen **Rabattaktionen.**

Soziale Arbeit (B.A.) Studienablauf (8 Semester)

 **In Ihrem eigenen Tempo studieren?** Sie können Ihr Fernstudium auch in 6 oder 10 Semestern absolvieren. Lassen Sie sich von unserem Team beraten, welche Variante zu Ihnen passt.

1 Semester	Prüfung	Credits
Studienstart soziale Arbeit Schlüsselkompetenzen im Fernstudium, Einführung in die Soziale Arbeit, Wissenschaftliches Arbeiten	EA	5 ECTS
Personal Skills Selbst- und Zeitmanagement, Kommunikationskompetenzen, Kreativitätstechniken	EA	5 ECTS
Bezugswissenschaften der Sozialen Arbeit Grundlagen der Sozialpolitik, Grundlagen der Soziologie, Grundlagen der Pädagogik, Grundlagen der Psychologie	K90	7 ECTS
Rechtlichen Grundlagen der sozialen Arbeit Einführung in das Zivilrecht, Einführung in die juristische Fallbearbeitung	K 90	5 ECTS

2 Semester	Prüfung	Credits
Theorien, Geschichte und Handlungsfelder der sozialen Arbeit Geschichte, Theorien und Strukturen der Sozialen Arbeit, Handlungsfelder, Trägerstrukturen und Organisationen der Sozialen Arbeit	K 90	5 ECTS
Entwicklungspsychologie Entwicklungspsychologie I – Gegenstand und Methoden, Entwicklungspsychologie II – Emotionale, soziale und moralische Entwicklung, Entwicklungspsychologie III – Entwicklungspsychopathologie und Interventionen, Entwicklungspsychologie IV – Entwicklungskontexte, soziale Beziehungen und Wohlbefinden im Erwachsenenalter	RE	7 ECTS
Sozialpädagogik Handlungsbereiche der Sozialpädagogik, Sozialpädagogik im Kindes- und Jugendalter	K 90	5 ECTS
Projektwerkstatt Aktuelle Themen der Sozialen Arbeit Projektwerkstatt Aktuelle Themen der Sozialen Arbeit	PA	6 ECTS

3 Semester	Prüfung	Credits
In- und Exklusion Inklusion und Exklusion, Betreuungsformen, Eingliederung und Teilhabe	ES	5 ECTS
Soziale Arbeit in der Gesellschaft Sozialräume, Sozialpolitik, Netzwerkarbeit und politische Gremien	K 90	6 ECTS
Diversitymanagement Grundlagen des Diversity Managements, Interkulturelle Kommunikation	ES	5 ECTS
Sozialrecht Allgemeiner Teil und Verwaltungsverfahren, Kinder- und Jugendhilfe, Recht der Behindertenhilfe	K 90	5 ECTS

4 Semester	Prüfung	Credits
Case-Management und Beratung in der Sozialen Arbeit Theorien und Konzepte des Case Management, Systemische Beratung, Anwendungsfelder und -beispiele	CS	6 ECTS
Social Skills Team- und Konfliktmanagement, Gesprächs- und Verhandlungsführung, Moderation und Präsentation	EA	5 ECTS
Empirische Sozialforschung Quantitative Forschungsmethoden der empirischen Sozialforschung, Qualitative Forschungsmethoden der empirischen Sozialforschung, Fragebogenkonzeption und Evaluation in der sozialen Arbeit	K 90	5 ECTS
Sozialpsychologie Sozialpsychologie I - Selbst, Persönlichkeit und soziale Motive, Sozialpsychologie II - Soziale Kognition, soziale Einstellungen und Methoden der Sozialpsychologie, Sozialpsychologie III - Soziale Interaktion, Sozialpsychologie IV - Soziale Gruppenprozesse	K 90	8 ECTS

5 Semester	Prüfung	Credits
Methoden der sozialen Arbeit Einzelfallarbeit, Soziale Gruppenarbeit, Gemeinwesenarbeit, Anwendungsfelder und -beispiele	CS	7 ECTS
Individuelle Profilbildung I * Grundlagen des Wirtschaftens in der Sozialen Arbeit, Öffentlichkeitsarbeit und Social Media	K 90	5 ECTS
Empirische Forschungswerkstatt Empirische Forschungswerkstatt	HA	5 ECTS
Pädagogische Psychologie Pädagog. Psychologie I - Grundlagen und Lernprozesse, Pädagog. Psychologie II - Problemlösen und Lernmotivation, Pädagog. Psychologie III - Klassifikation und Diagnostik von Lernstörungen, Pädagog. Psychologie IV - Förderung und Intervention	K 90 / EA	8 ECTS

6 Semester	Prüfung	Credits
Herausforderungen der sozialen Arbeit Kinder- und Jugendhilfe, Erwachsenen- und Familienhilfe, Soziale Gerontologie	K 90	6 ECTS
Ethik in der Sozialen Arbeit Grundlagen und Selbstverständnis, Ethik und professionelle Identität, Ökonomisierung der sozialen Arbeit	ES	7 ECTS
Fallanalysen zu Multiproblemszenarien Fallstudie	FS	7 ECTS

7 Semester	Prüfung	Credits
Individuelle Profilbildung II * Familien- und Betreuungsrecht, Supervision und Coaching	MR	7 ECTS
Schwerpunktbildung I * Managementlehre, Basisfach Gesundheitspsychologie	K 90	8 ECTS
Schwerpunktbildung II * Arbeits- und Sozialversicherungsrecht, Aufbaufach Gesundheitspsychologie **	K 90	8 ECTS

8 Semester	Prüfung	Credits
Projektmanagement Projektmanagement I, Projektmanagement II	EA	5 ECTS
Prozess- u. Qualitätsmanagement Prozessmanagement, Qualitätsmanagement	EA	5 ECTS
Bachelor-Thesis Bachelor-Thesis, Kolloquium	T / M	12 ECTS

- CS Case Study
- EA Einsendeaufgabe
- ES Essay
- FS Fallstudie
- HA Hausarbeit
- K90 Klausurdauer 90 Minuten
- M Mündliche Prüfung
- MR Methodenreflektion
- PA Projektarbeit
- RE Referat (Studienleistung)
- T Thesis

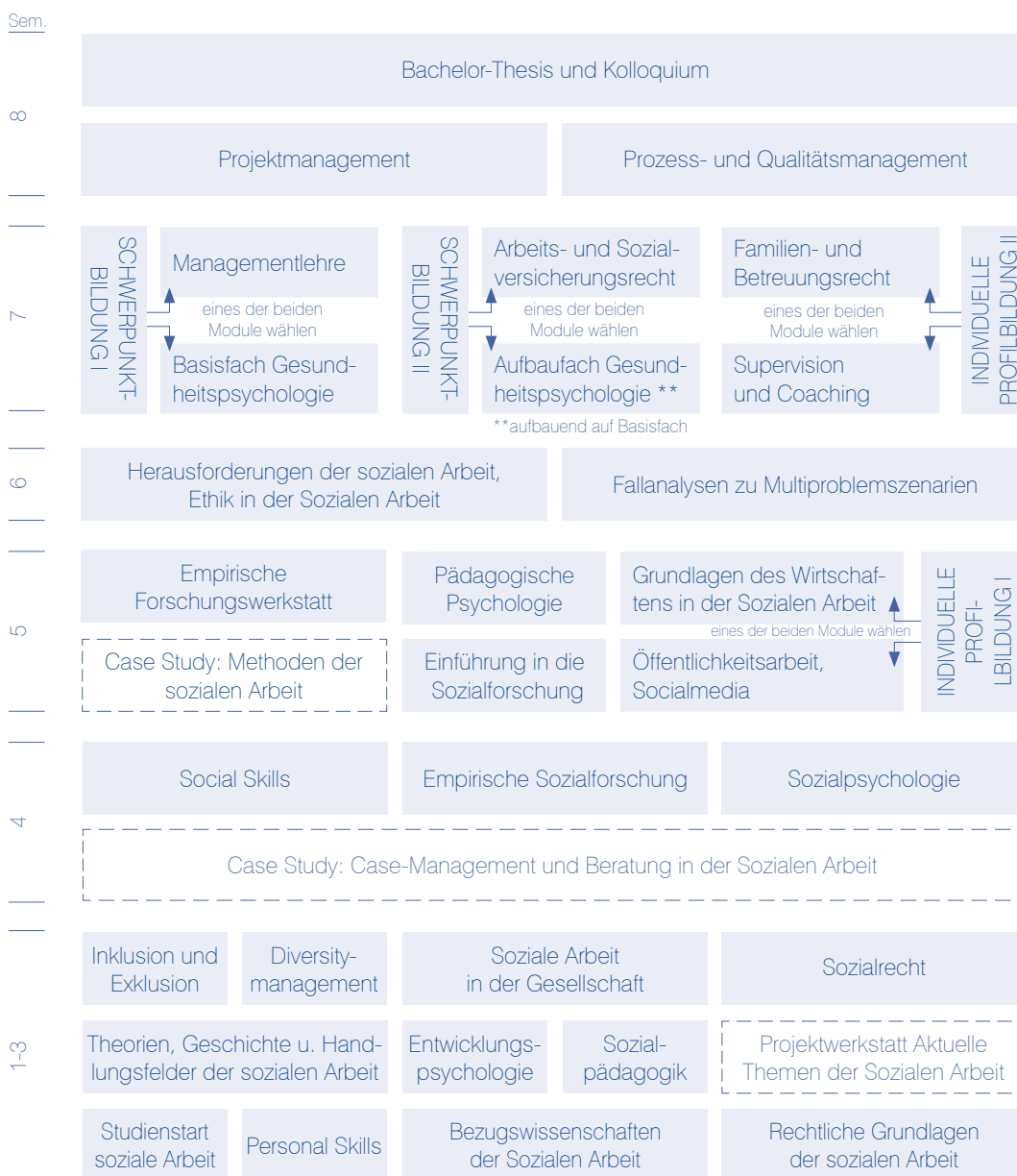
* Die Studierenden wählen eines der beiden Module.

** Dieses Modul kann nur gewählt werden, wenn das Basisfach belegt wurde

Einzelne Änderungen vorbehalten.



8 Semester | Aufbau und Inhalte des Fernstudiengangs in der Übersicht



Das brauchen Sie (nicht) für ein Studium

Das brauchen Sie

- ✓ Sie begeistern sich für sozialwissenschaftliche Themen im breiten Kontext und dafür, anderen Menschen zu helfen.

Diese Qualifikation bringen Sie mit ...

- ✓ mindestens Fachhochschulreife, Ausnahmen regelt das Niedersächsische Hochschulgesetz.

Das brauchen Sie NICHT

- ✓ **NC ist keine Hürde** Bei uns stehen keine Noten, sondern Individuen im Mittelpunkt. Daher gibt es keinen NC.

- ✓ **Feste Orte und Zeiten** In unseren Fernstudiengängen wird Flexibilität gelebt. Sie können selbst entscheiden, wann Sie – und wo Sie studieren.

Nach dem Studium beginnt die Karriere

Sie möchten sich durch Ihr Fernstudium weiterbilden oder für herausfordernde Positionen qualifizieren?

Die Bandbreite der Berufsmöglichkeiten für Sozialarbeiter:innen ist groß und der Bedarf enorm. Die Inhalte des Studiums der Sozialen Arbeit sind breit gefächert, sodass Sie in vielen unterschiedlichen Bereichen tätig werden können. Die für eine Tätigkeit im Bereich der sozialen Arbeit nötigen Interaktions- und Kommunikationsfähigkeiten werden ebenso geschult, wie juristische und psychologisch-orientierte Fachkenntnisse.

Als Absolvent:in können Sie in unterschiedlichen Berufsfeldern verantwortungsvolle Aufgaben übernehmen, entweder nach dem Bachelor oder zusätzlichen Weiterbildungen und Qualifikationen. Zum Beispiel:

Suchtberater:in

In der Suchtberatung ist es Ihre Berufung, süchtigen Menschen beratend zur Seite zu stehen und Plätze für die Rehabilitation oder Kliniken zu vermitteln. Sie helfen bei Rückschlägen und Krisen und stehen auch den Familienangehörigen zur Seite. Eine weitere wichtige Aufgabe ist die Prävention. Sie organisieren Workshops oder Projekttag für Jugendliche und Erwachsene und sensibilisieren und klären sie über die Thematik auf. Als Suchtberater:in sind Sie häufig in ambulanten Beratungsstellen oder im stationären Bereich tätig.

Sozialpädagog:in

Als Sozialpädagog:in verbinden Sie die Tätigkeiten der sozialen Arbeit und der Pädagogik. Sie sind somit für die Betreuung, Beratung und Förderung von Menschen unterschiedlicher Altersklassen zuständig. Meistens arbeiten Sozialpädagogen im Umfeld von Kindern und Jugendlichen, wo sie für die individuelle Förderung und für die Unterstützung der Eltern zuständig sind.

Mitarbeiter:in im sozialen Dienst

Als Mitarbeiter:in im sozialen Dienst helfen Sie Menschen aller Altersgruppen in persönlichen, familiären oder wirtschaftlichen Notlagen. Sie entwickeln Lösungsansätze und stehen beratend und empathisch zur Seite und informieren über Hilfen, die jedem Menschen zustehen. Sie entwickeln Pläne und Lösungen, wie die Lage verbessert werden kann.

Ihr Beitrag für eine funktionierende Gesellschaft

Sozialmanagement

**Vertiefende Managementkompetenzen
für das Sozialwesen**

Interessieren Sie sich dafür, eine Einrichtung im Sozialwesen zu leiten? Im Masterstudiengang Sozialmanagement erwerben Sie hierfür die nötigen Kompetenzen.

Mit betriebswirtschaftlichen und juristischen Themen setzen Sie sich in diesem Fernstudium auseinander. Sie erlernen die wissenschaftlichen Grundlagen, um Ihre Tätigkeiten zu reflektieren und weiterzuentwickeln. Somit sind Sie befähigt, eine Führungsposition zu übernehmen.

Der Master richtet sich unter anderem an Absolvent:innen von Bachelor-Studiengängen wie Soziale Arbeit und Sozialwissenschaften, die Berufserfahrung mitbringen und ihre Managementkompetenzen ausbauen wollen. Im Masterstudium Sozialmanagement werden Ihnen alle relevanten Themen aus den Bereichen Finanzierung, Controlling, Personal, Arbeits- und Sozialrecht sowie Marketing und Vertrieb vermittelt. Dabei lernen Sie auch die Besonderheiten im Sozialwesen kennen – zum Beispiel für die Arbeit bei öffentlichen Trägern.

Da das berufliche Einsatzfeld für Absolvent:innen breit ist, können Sie während des Studiums Schwerpunktfächer wählen. Module aus dem Bereich Personal und Entrepreneurship (Unternehmensgründung) werden hier angeboten. In einer Projektarbeit können Sie zudem theoretisches Wissen praktisch anwenden.

Studium kompakt

Abschluss	Master of Arts (M.A.)
Credits	120 ECTS
Dauer	6 oder 4 Semester
Start	1. Januar, 1. April, 1. Juli und 1. Oktober jedes Jahres (und bis zu 6 Wochen nach dem jeweiligen Studienstart)

Zugangsvoraussetzung

Bachelorabschluss mit 180 ECTS in Sozialer Arbeit, Sozialwissenschaften oder einem verwandten Fach.

Anerkennung von Vorleistungen


Für die Masterstudiengänge prüft das Team Zulassung und Anerkennung individuell Ihre Vorleistungen. Eventuell ist eine Anrechnung möglich, sodass Sie in ein höheres Semester einsteigen können.

Studiengebühren

Ab 390,- Euro/Monat
650,- Euro einmalige Prüfungsgebühr
(fällig bei der Thesisanmeldung)

**% Informieren Sie sich jetzt
auf unserer Website
über die aktuell gültigen
Rabattaktionen.**

Sozialmanagement (M.A.) Studienablauf (6 Semester)

 **In Ihrem eigenen Tempo studieren?** Sie können Ihr Fernstudium auch in 4 Semestern absolvieren. Lassen Sie sich von unserem Team beraten, welche Variante zu Ihnen passt.

1 Semester	Prüfung	Credits
Wissensmanagement und Organisationsentwicklung Wissensmanagement, Organisationsentwicklung	PR	5 ECTS
Finanzierung im Sozialmanagement Finanzcontrolling, Finanzierung von Sozialunternehmen und privaten Trägern	K 90	6 ECTS
Mitarbeiterbindung Der psychologische Vertrag, Commitment und Identifikation mit Organisationen, Arbeitszufriedenheit	K 90	6 ECTS
Softskills I Teamwork, Teamdiagnose, Teamentwicklung	EA	2 ECTS

2 Semester	Prüfung	Credits
Konfliktmanagement Konflikt und Kooperation, Unternehmensschädigendes Verhalten erkennen und verhindern, Wirtschaftsmediation	K 90	6 ECTS
Controlling Strategisches Controlling, Budgetierungsinstrumente, Kostenrechnung / Kostenrechnungssysteme	K 90	5 ECTS
Öffentlich-rechtliches Sozialmanagement Einführung in das öffentliche Recht, Kommunalrecht, Vergaberecht	K 90	6 ECTS
Softskills II Gesprächs- und Verhandlungsführung, Geschäftsprozessmanagement	EA	3 ECTS

3 Semester	Prüfung	Credits
Arbeitsrecht im Sozialmanagement Individualarbeitsrecht, Kollektivarbeitsrecht, Koalitionsrecht	K 90	11 ECTS
Forschungsmethodik Testverfahren I, Testverfahren II, Wissenschaftliches Publizieren	MR	8 ECTS
Marketing / Vertrieb im Sozialmanagement Marketingmix / Strategisches Marketing, Vertriebsplanung und -steuerung / Vertriebssysteme und -organisation	K 90	5 ECTS

4 Semester	Prüfung	Credits
Schwerpunkt - Ein Fach wird gewählt Betriebliche Gesundheitsförderung Betriebliche Gesundheitsförderung I - Einführung, Betriebliche Gesundheitsförderung II - Strukturen, Prozesse und Zugänge Die Arbeitnehmervertretung Das Betriebsverfassungsgesetz, Arbeitsgerichtsprozesse HR-Psychologie Work-Life-Balance, Personalpsychologie - Personalentwicklung Sozialraummanagement (Interne) Kommunikation, Außendarstellung und PR, Netzwerkbildung und Kommunalpolitik	K 90	7 ECTS

4 Semester	Prüfung	Credits
Schwerpunkt - Ein Fach wird gewählt Integratives Transformationsmanagement Veränderungsmanagement, Methoden des Transformationsmanagements Inklusion im Unternehmen Die Unterstützung schwerbehinderter Mitarbeiter:innen im Betrieb, Berufliche Wiedereingliederung, Ergonomie und Minderleistungsausgleich Entrepreneurship im Sozialmanagement I Social Entrepreneurship, Geschäftsmodellentwicklung im Social Entrepreneurship Entrepreneurship im Sozialmanagement II Social Entrepreneurial Leadership, Social Entrepreneurial Innovation Wirtschaftsethik u. demographische Herausforderung I Wirtschaftsethik, Demographische und interkulturelle Herausforderungen	K 90	7 ECTS
Personalauswahl und -beurteilung Personalauswahl und -entwicklung mit Persönlichkeits-tests, Assessment Center, Leistungsbeurteilung	K 90	6 ECTS
Projektarbeit Projektarbeit	PA	5 ECTS

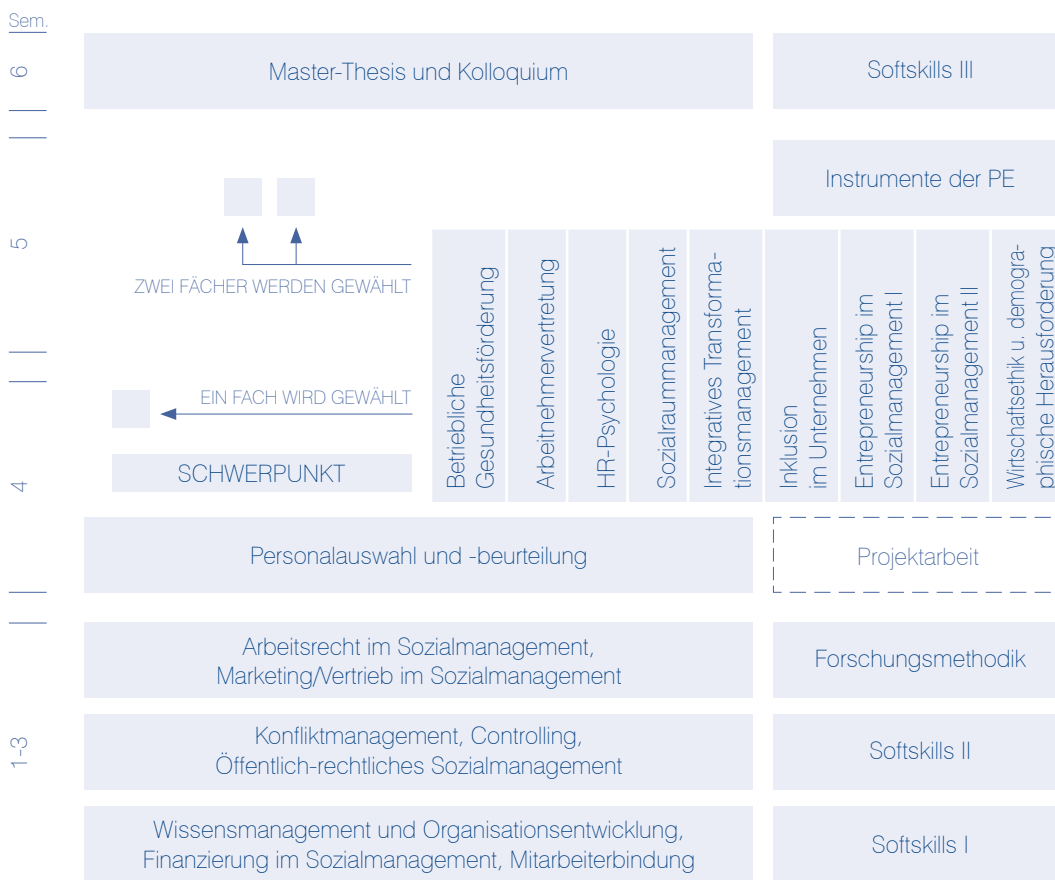
5 Semester	Prüfung	Credits
Schwerpunkt - Zwei Fächer werden gewählt Betriebliche Gesundheitsförderung Betriebliche Gesundheitsförderung I - Einführung, Betriebliche Gesundheitsförderung II - Strukturen, Prozesse und Zugänge Die Arbeitnehmervertretung Das Betriebsverfassungsgesetz, Arbeitsgerichtsprozesse HR-Psychologie I Work-Life-Balance, Personalpsychologie - Personalentwicklung Sozialraummanagement (Interne) Kommunikation, Außendarstellung und PR, Netzwerkbildung und Kommunalpolitik Integratives Transformationsmanagement Veränderungsmanagement, Methoden des Transformationsmanagements Inklusion im Unternehmen Die Unterstützung schwerbehinderter Mitarbeiter:innen im Betrieb, Berufliche Wiedereingliederung, Ergonomie und Minderleistungsausgleich Entrepreneurship im Sozialmanagement I Social Entrepreneurship, Geschäftsmodellentwicklung im Social Entrepreneurship Entrepreneurship im Sozialmanagement II Social Entrepreneurial Leadership, Social Entrepreneurial Innovation Wirtschaftsethik u. demographische Herausforderung II Wirtschaftsethik, Demographische und interkulturelle Herausforderungen	2 K 90	14 ECTS
Instrumente der PE Mitarbeitergespräche - motivierend, wirksam, nachhaltig, Coaching, 360°-Feedback	K 90	6 ECTS

6 Semester	Prüfung	Credits
Softskills III Wirtschaftsmediation	EA	2 ECTS
Master-Thesis Master-Thesis, Kolloquium	T / M	17 ECTS

- PR Praxisreflexion
- EA Einsendeaufgabe (Studienleistung)
- K90 Klausurdauer 90 Minuten
- M Mündliche Prüfung
- MR Methodenreflexion
- PA Projektarbeit
- T Thesis

Einzelne Änderungen vorbehalten.

6 Semester | Aufbau und Inhalte des Fernstudiengangs in der Übersicht



Das brauchen Sie (nicht) für ein Studium

Das brauchen Sie

- ✓ Sie begeistern sich für die Themen Management und Arbeitsrecht sowie Soziale Arbeit

Diese Qualifikation bringen Sie mit ...

- ✓ Bachelorabschluss in Soziale Arbeit, Sozialwissenschaften oder einem verwandten Fach.

Das brauchen Sie NICHT

- ✓ **NC ist keine Hürde** Bei uns stehen keine Noten, sondern Individuen im Mittelpunkt. Daher gibt es keinen NC.
- ✓ **Feste Orte und Zeiten** In unseren Fernstudiengängen wird Flexibilität gelebt. Sie können selbst entscheiden, wann Sie – und wo Sie studieren.



Nach dem Studium beginnt die Karriere

Sie möchten sich durch Ihr Fernstudium weiterbilden oder für herausfordernde Positionen qualifizieren?

Der Masterstudiengang Sozialmanagement vermittelt tiefgreifende Kenntnisse in den Managementgebieten. Am Ende des Studiums sind Sie dafür qualifiziert, eine selbstständige und verantwortungsvolle Führungstätigkeit im Sozialwesen zu übernehmen: In Modulen wie Unternehmensführung, Finanzierung und Konfliktmanagement werden Sie dafür unter anderem vorbereitet.

Aussichtsreiche Jobs warten auf Sie als Absolvent:in – zum Beispiel:

Leiter:in Soziale Betreuung

Nach dem Masterstudium können Sie als Leiter:in einer Einrichtung der Sozialen Betreuung tätig werden, sofern Sie einschlägige Berufserfahrungen mitbringen. Etwa in einem Seniorenzentrum können Sie eine Führungstätigkeit übernehmen. Dort sind Sie für die bestmögliche psychosoziale Betreuung der Bewohner:innen zuständig. Außerdem wirken Sie am Konzept der Heimleitung mit und verantworten die Qualität der Therapie.

Controlling im Gesundheits- und Sozialwesen

Als Controller im Gesundheits- und Sozialwesen können Sie nach dem Studium Sozialmanagement eine Stelle finden. In dieser Position erstellen Sie Reportings für Share- und Stakeholder und verantworten Erlös-, Leistungs-, Kosten- und Baukostencontrolling. Sie beantragen öffentliche Gelder und nehmen an Budgetverhandlungen mit Sozialleistungsträgern teil.

Einrichtungsleiter:in Jugendhilfe

Ihre Managementkompetenzen können Sie als Leiter:in einer Jugendhilfeeinrichtung einsetzen. Zu Ihren Aufgaben dort zählen die Begleitung, Weiterentwicklung und Koordination der Kinder- und Jugendarbeit. Auch für die Personalführung und -entwicklung sind Sie zuständig sowie für die Zusammenarbeit mit Ämtern, Behörden, Schulen und weiteren Kooperationspartnern.

Entrepreneurship

Haben Sie eine Idee für ein eigenes Unternehmen im Sozialwesen? Wollen Sie vielleicht eine Einrichtung für Migrant:innen, Kinder und Jugendliche mit Unterstützungsbedarf oder für Senior:innen eröffnen? Das Masterstudium Sozialmanagement bereitet Sie dafür vor. Einerseits erwerben Sie Kompetenzen im Management und in der Unternehmensführung. Außerdem belegen Sie Module im Bereich Entrepreneurship im Sozialwesen.

Der Mensch und die Gesellschaft im Fokus

Psychologie des Kindes- und Jugendalters

Die Entwicklung von jungen Menschen im Fokus

Wie entwickeln sich Kinder und Jugendliche in ihrem Erleben und Verhalten? Wie entstehen gesunde und abweichende Entwicklungen im Wechselspiel aus Ressourcen und Risiken?

Und wie können Psycholog:innen Kinder und Jugendliche, die Entwicklungsrisiken ausgesetzt sind, mit Präventionen und Trainings unterstützen, um Störungsbildern entgegen zu wirken?

Im Bachelorstudium Psychologie des Kindes- und Jugendalters gehen Sie diesen Fragen auf den Grund. Das Fach ist als ein Teilbereich der Entwicklungspsychologie definiert, mit Schnittstellen zur klinischen und pädagogischen Psychologie. Der Studiengang orientiert sich am Lehrplan des Faches Psychologie, wodurch Sie einen Master in Psychologie anschließen können. Gleichzeitig erwerben Sie bereits spezialisierte Kenntnisse für Berufsfelder mit Bedarf an Kinder- und Jugendlichenspsychologie.

Während des Fernstudiums eignen Sie sich Wissen in den psychologischen Methodenfächern an, wie Statistik, Forschungsmethoden und Diagnostik. Somit befähigt Sie das Studium dazu, psychologische Fragestellungen zu erkennen und Lösungen zu entwickeln. Zudem lernen Sie in einem Berufspraktikum und in praxisorientierten (Online-)Präsenzphasen, die theoretischen Inhalte in Verbindung mit einem Anwendungsbezug in der Praxis zu setzen.



Studium kompakt

Abschluss	Bachelor of Science (B.Sc.)
Credits	180 ECTS
Dauer	8 oder 6 Semester
Start	1. Januar, 1. April, 1. Juli und 1. Oktober jedes Jahres (und bis zu 6 Wochen nach dem jeweiligen Studienstart)

Zugangsvoraussetzung

Abitur, Fachabitur oder einschlägige Berufsausbildung und mindestens dreijährige Berufserfahrung. Ausnahmen regelt das Niedersächsische Hochschulgesetz (NHG).

Anerkennung von Vorleistungen

Die PFH erkennt im Rahmen des NHG zahlreiche Abschlüsse von Aus- und Weiterbildungen an. Dadurch können viele Studierende in ein höheres Semester einsteigen und sparen so Zeit und Geld. Das Team Zulassung und Anerkennung prüft die individuellen Anerkennungsmöglichkeiten.

Studiengebühren

Ab 310,- Euro/Monat
650,- Euro einmalige Prüfungsgebühr
(fällig bei der Thesisanmeldung)



**Informieren Sie sich jetzt
auf unserer Website
über die aktuell gültigen
Rabattaktionen.**

Psychologie des Kindes- und Jugendalters (B.Sc.)

Studienablauf (8 Semester)

1 Semester	Prüfung	Credits
Einführung in die Psychologie (KJP) Einführung in das Studium der Psychologie des Kindes- und Jugendalters, Geschichte der Psychologie I und II, Abschlussarbeiten in der psychologischen Forschung, Schlüsselkompetenzen im Fernstudium	EA	8 ECTS
Allgemeine Psychologie - Denken und Sprache Allgemeine Psychologie I bis III (Induktives und Deduktives Denken / Problemlösen / Sprache)	EA	6 ECTS
Statistik 1 - Wahrscheinlichkeitstheorie und Deskriptive Statistik Statistik – Deskriptive Verfahren (Grundlagen / Bivariate deskript. Statistik / Das lineare Modell) – Statistik I bis III (Wahrscheinlichkeitsrechnung u. Zufallsvariablen / Verteilungen und Stichprobenverteilungen / Schätzverfahren)	K 90	7 ECTS

2 Semester	Prüfung	Credits
Sozialpsychologie Sozialpsychologie I bis IV (Selbst, Persönlichkeit u. soziale Motive / Soz. Kognition, soz. Einstellungen u. Methoden der Sozialpsychologie / Soz. Interaktion / Soz. Gruppenprozesse)	K 90	8 ECTS
Biologische Psychologie Biologische Psychologie I bis III (Die Architektur des Gehirns / Das lernende und erinnernde Gehirn / Das fühlende und agierende Gehirn)	K 90	9 ECTS
Differentielle Psychologie und Persönlichkeitspsychologie Differentielle Psychologie I bis IV (Theoretische Ansätze / Persönlichkeitstheorien / Methodik der Persönlichkeitsforschung / Kernkomponenten der Persönlichkeitsanalyse und der Differentiellen Psychologie)	K 90	8 ECTS

3 Semester	Prüfung	Credits
Statistik 2 - Testverfahren Testverfahren I und II	K 90	5 ECTS
Entwicklungspsychologie - Kindes- und Jugendalter Entwicklungspsychologie I bis IV (Gegenstand u. Methoden / Entwicklung des Denkens, der Informationsverarbeitung und der Sprache / Emotionale, soziale und moralische Entwicklung / Entwicklung der Geschlechtsidentität, psychische Störungen und Intervention)	K 90	5 ECTS
Allgemeine Psychologie - Wahrnehmung Allgemeine Psychologie - Wahrnehmung I bis III	K 90	5 ECTS
Einführung in empirisch-wissenschaftliches Arbeiten Forschungsmethoden I und II, Computergestützte Datenanalyse I und II	MR	8 ECTS

4 Semester	Prüfung	Credits
Allgemeine Psychologie - Lernen, Gedächtnis, Emotion und Motivation Allgem. Psych. - Gedächtnis, Lernen, Emotion, Motivation	K 90	7 ECTS
Entwicklungspsychologie - Vertiefung Entwicklungspsychologie V bis VII (Soziale Risiken im frühen Kindesalter / Psychosoziale Entwicklung von Kindern mit Behinderung / Wohlbefinden und Teilhabe von Kindern mit Behinderung)	K 90	6 ECTS
Grundlagen der Testtheorie und psychologische Diagnostik Testtheorie I und II, Psychologische Diagnostik I und II	K 90	8 ECTS

5 Semester	Prüfung	Credits
Basis-Anwendungsfach Beide Module müssen belegt werden	K 90, EA	8 ECTS
Basis-Anwendungsfach 1 - Pädagogische Psychologie Pädagogische Psychologie I bis IV (Grundlagen u. Lernprozesse/Problemlösen u. Lernmotivation/Klassifikation u. Diagnostik von Lernstörungen / Förderung u. Intervention)		
Basis-Anwendungsfach 2 - Klinische Psychologie Modelle und Grundlagen, Psychische Störungen im Überblick, Klinisch-psychologische Interventionen I u. II	K 90	8 ECTS
Prävention und Intervention Systemische Ansätze im Kontext der Familie, Misshandlung und Vernachlässigung, Kinder psychisch kranker Eltern I und II (Grundlagen und Methoden / Diagnostik und Intervention)	RE	8 ECTS

6 Semester	Prüfung	Credits
Diagnostische Verfahren Diagnostische Erhebungsverfahren I bis III	K 90	6 ECTS
Empirisch Experimentelles Praktikum Versuchsplanung und Experimentelles Praktikum I bis III (Begriffliche Grundlagen / Empirische Untersuchung / Datenanalyse und Dokumentation)	PA, M	6 ECTS
Praktikumsmodul Praktikum im Umfang von 6 Wochen Vollzeit	PraB	8 ECTS

7 Semester	Prüfung	Credits
Aufbau-Anwendungsfach Beide müssen Module belegt werden	FA	12 ECTS
Aufbau-Anwendungsfach 1 - Pädagogische Psychologie - Vertiefung Hochbegabung I und II (Eigenschaften und Entwicklung / Erkennen und Förderung), Digitale Medien und Schule, Schulvermeidung		
Aufbau-Anwendungsfach 2 - Klinische Psychologie: Klassifikation und Diagnostik bei Kindern Klassifikation und Entwicklungspathologie, Diagnostik bei Kindern, Klinische Klassifikation und Diagnostik: Anwendung	K 90	12 ECTS

8 Semester	Prüfung	Credits
Ergänzungsfach Ein Modul muss gewählt werden	K 90	7 ECTS
Führung und Zusammenarbeit Mitarbeiterführung, Mitarbeitergespräche, Konflikt und Kooperation, Arbeitszufriedenheit		
Alternative Ansätze Tiergestützte Intervention I und II (Effekte der Mensch-Tier-Interaktion / Bindung und Fürsorge), Psychologie der Kreativität I und II (Ansätze und Befunde der Kreativitätsforschung / Angewandte Psychologie der Kreativität)	K 90	7 ECTS
Bachelor-Thesis Bachelor-Thesis, Forschungskolloquium, Kolloquium, Moderation und Präsentation	T / M / EA	14 ECTS
Versuchspersonenstunden	SL	1 ECTS

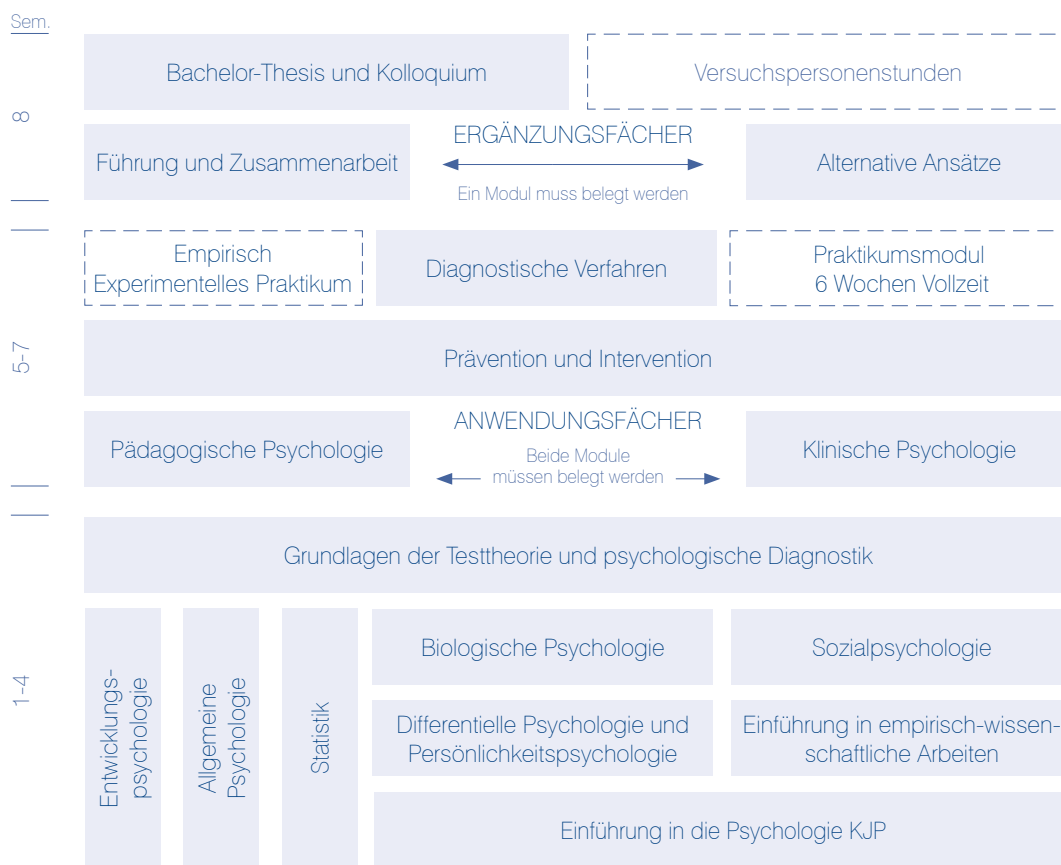
Einzelne Änderungen vorbehalten.



In Ihrem eigenen Tempo studieren? Sie können Ihr Fernstudium auch in 6 Semestern absolvieren. Lassen Sie sich von unserem Team beraten, welche Variante zu Ihnen passt.

EA	Einsendeaufgabe	PA	Projektarbeit
FA	Facharbeit	PraB	Praktikumsbericht
K90	Klausurdauer 90 Minuten	RE	Referat
M	Mündliche Prüfung	T	Thesis
MR	Methodenreflektion		

8 Semester | Aufbau und Inhalte des Fernstudiengangs in der Übersicht



Das brauchen Sie (nicht) für ein Studium

Das brauchen Sie

- ✓ Sie begeistern sich für Psychologie in ökonomischen Zusammenhängen, Vertriebsaktivitäten und -strategien.

Diese Qualifikation bringen Sie mit ...

- ✓ mindestens Fachhochschulreife, Ausnahmen regelt das Niedersächsische Hochschulgesetz.

Das brauchen Sie NICHT

- ✓ **NC ist keine Hürde** Bei uns stehen keine Noten, sondern Individuen im Mittelpunkt. Daher gibt es keinen NC.
- ✓ **Feste Orte und Zeiten** In unseren Fernstudiengängen wird Flexibilität gelebt. Sie können selbst entscheiden, wann Sie – und wo Sie studieren.



Nach dem Studium beginnt die Karriere

Sie möchten sich durch Ihr Fernstudium weiterbilden oder für herausfordernde Positionen qualifizieren?

Nach dem Bachelor Psychologie des Kindes- und Jugendalters liegen Berufsfelder zum Beispiel im weiten Feld der Kinder- und Jugendhilfe und im pädagogischen Bereich. Als Absolvent:in können Sie bei der Förderung von Erziehung und Bildung sowie in der Lerntherapie mitwirken. Außerdem können Sie im klinischen Bereich tätig werden: Sie beherrschen die diagnostischen Grundlagen und sind kompetent für die Beratung, Psychoedukation, Prävention sowie für Trainings und Intervention. Insgesamt qualifiziert der Studiengang für diverse psychologische Tätigkeiten im Bereich der psychologischen Beratung, der Präventions- und Interventionsplanung sowie Tätigkeiten in Bildungs-, Gesundheits-, Sozial- und Wirtschaftseinrichtungen. Wie auch bei anderen psychologischen Studiengängen ist der Anschluss eines Masterstudiengangs zu empfehlen. Hier wären beispielsweise Schwerpunkte im Bereich Beratung oder angewandte klinische Psychologie denkbar.

Nach derzeitiger Rechtslage zum Psychotherapeutengesetz wird keine Berechtigung zur Zulassung in den Masterstudiengang Psychotherapie (Voraussetzung für Approbation) erworben. Der Fernstudiengang orientiert sich allerdings an den Empfehlungen der Deutschen Gesellschaft für Psychologie (DGPs) für einen Bachelor Psychologie.

Aussichtsreiche Jobs warten auf Sie als Absolvent:in – zum Beispiel:

Psychologin, Psychologe in pädagogischer Einrichtung

In einigen pädagogischen Einrichtungen sind Sie als Absolvent:in gefragt: Zum Beispiel in einem Sprachheilkindergarten braucht es Psycholog:innen. Zu Ihren Aufgaben dort gehört die Erstellung von Gesamttherapieplanungen für Kinder mit komplexen Sprachstörungen. Auch für eine psychologische Diagnostik und Interventionen können Sie dort verantwortlich sein sowie für die psychologische Beratung von familiären und institutionellen Bezugspersonen.

Psychologin, Psychologe in Jugendwohngruppe

Als Absolvent:in können Sie Jugendliche unterstützen, die psychische Probleme haben. Zum Beispiel in einer Jugendwohngruppe können Sie tätig sein. Dort sind Sie dafür zuständig, Jugendlichen bei der Bewältigung von Alltagssituationen zu helfen sowie sie bei ihren Entwicklungsprozessen zu begleiten.

Förderung von Ressourcen und Präventionsarbeit

Sie unterstützen Kinder in der Entwicklung ihrer sozialen Kompetenzen und bei der Bewältigung schwieriger Lebenslagen durch Präventionen und Trainings. Mögliche Themenbereiche sind neben Mobbing- oder Drogenprävention auch Inklusion, Diversität, schulische Kompetenzen, Umgang mit Trauer oder Trennungen der Eltern.

Forschung in z.B. Entwicklungspsychologie

Wenn Sie nach dem Studium einen Master anschließen, stehen Ihnen die Türen für eine wissenschaftliche Karriere offen: Als wissenschaftliche:r Mitarbeiter:in können Sie an einem Institut oder einer Hochschule eine Stelle finden. Die Disziplinen Entwicklungspsychologie oder Pädagogische Psychologie würden sich dann besonders für Sie anbieten.

Psychologische
Probleme erkennen
und Bewältigung fördern

So lernen Sie im Fernstudium

Mit einem Mix aus unterschiedlichen Lernformen und Online-Formaten bieten wir Ihnen höchste Flexibilität. Sie können daraus die Medien wählen, die am besten zu Ihnen passen. Außerdem lernen Sie zeit- und ortsunabhängig in Ihrem Fernstudium an der PFH. Entscheiden Sie also selbst, wo, wann und wie Ihnen das Studieren am meisten Spaß macht!



Fernlehrbriefe - als Print Exemplar oder auf dem iPad

Zu Beginn jedes Semesters stehen Ihnen die Fernlehrbriefe digital bei myPFH und wahlweise als Printexemplar zur Verfügung. Mit diesen Fernlehrbriefen erarbeiten Sie sich den Lehrstoff. Der Arbeitsaufwand errechnet sich anhand der ECTS, die Sie erbringen. Eine Vielzahl an Übungsaufgaben zur Selbstreflexion runden den Fernlehrbrief ab.

- ✓ **Sie haben die Wahl: Erhalten Sie Ihr iPad mit digitalen Fernlehrbriefen oder die Fernlehrbriefe als Printexemplar.**



Online-Veranstaltungen

Bei den Online-Veranstaltungen haben Sie die Möglichkeit, Ihren Lernstoff zu üben und zu festigen. Die Dozierenden vermitteln Ihnen die Inhalte in einem virtuellen Klassenraum. Sie können per Chat oder Video Fragen zum Thema stellen. Die Online-Veranstaltungen finden zeitlich so statt, dass Sie auch bei gleichzeitiger Berufstätigkeit gut daran teilnehmen können.

- ✓ **Werktags ab 18.00 Uhr und am Wochenende tagsüber**



Videos

Eine Vielzahl von Lehrinhalten können Sie sich mit Videos erarbeiten. Auch Aufzeichnungen von Online-Veranstaltungen gibt es als Videos. Wenn Sie also Zuschauen und Zuhören dem Lesen vorziehen, finden Sie auch hier die passende Lernmöglichkeit, und zwar so oft und in dem Tempo, wie Sie möchten.

- ✓ **Multimediales Lernen durch digitale Inhalte**



Einsendeaufgaben

Nach der Bearbeitung eines Fernlehrbriefes können Sie Ihr erlerntes Wissen überprüfen, indem Sie Einsendeaufgaben lösen. Diese sind zum Teil freiwillig, zum Teil gelten sie als Prüfungsleistung. Aber ganz gleich, ob Sie dafür ECTS erhalten oder nicht: Die Aufgaben bieten eine sehr gute Möglichkeit, sich kontinuierlich auf die Klausuren vorzubereiten und das Studienziel zu erreichen.

- ✓ **Lernkontrolle**



Online-Repetitorien

Diese finden kurz vor Ihren Klausuren statt. Wenn Sie also vor dem Klausurtermin noch Fragen zum Lernstoff haben, können Sie diese hier klären. Online-Repetitorien finden ebenfalls wochentags ab 18.00 Uhr oder am Wochenende tagsüber statt. Sie sind freiwillig und bieten eine gute Vorbereitung zur anstehenden Klausur.

- ✓ **Praktische Hilfe und intensive Betreuung**



Persönliche Betreuung

Wir bieten Ihnen eine persönliche, individuelle Beratung an und betreuen Sie ab dem Tag der erfolgreichen Immatrikulation. Wir unterstützen Sie dabei, einen erfolgreichen Einstieg in das Studium zu finden und bieten neben einer individuellen Semesterplanung auch persönliche Beratungsgespräche an. Ihre Fachfragen werden innerhalb von 48 Stunden beantwortet.

- ✓ **Persönlicher Kontakt**



Online-Campus

myPFH ist eine webbasierte Plattform der PFH, über die Sie Ihr Studium planen und die Ihnen die Organisation Ihres Studiums erleichtern soll. Dazu stellt myPFH unterschiedliche Selbstbedienungsfunktionen und Online-Services bereit.

Mein Studium

Hier finden Sie Ihren persönlichen Studienplan. Der Studienverlauf zeigt Ihnen den Fortschritt Ihres Fernstudiums an. Auch Prüfungsergebnisse können Sie unter myPFH bequem einsehen.

Anmeldungen/Bescheinigungen

Auf myPFH können Sie sich zu Klausuren, Online-Veranstaltungen oder Prüfungen anmelden und sich jederzeit individuelle Teilnahme- und Immatrikulationsbescheinigungen herunterladen und ausdrucken.

Studienmaterial

Sie können auf myPFH Lehrmaterialien downloaden sowie Video- und Audiodateien zur Lernunterstützung nutzen.

Kontakt zu Kommiliton:innen

Sich trotz Fernstudium mit Mitstudierenden austauschen: Das können Sie bei Microsoft Teams. Zum Studienbeginn werden Sie der Gruppe Ihres Studiengangs zugeordnet, sodass Sie mit Ihren Kommiliton:innen im stetigen Austausch bleiben können. Sie können hier Tipps für das Studium teilen, Fachfragen diskutieren oder sich über den Lernstoff austauschen.

Fern, aber nah: Die PFH Fernstudienzentren



Ihre Klausuren legen Sie alle zwei Monate online oder in einem unserer Fernstudienzentren (FSZ) in Deutschland, Österreich oder Spanien ab. Die FSZ sind Ihnen gerne bei Fragen, zum Beispiel rund um die Prüfungswochenenden, behilflich.

Falls Sie im Ausland wohnen oder während Ihres Fernstudiums einen längeren Auslandsaufenthalt planen, können Sie die Klausuren auch an verschiedenen Institutionen, mit denen wir weltweit kooperieren, ablegen.

Fernstudienzentrum Dortmund

Gneisenaustraße 1
44137 Dortmund

Tel. +49 [0]551 54700-500
fernstudium@pfh.de
pfh.de/dortmund



Isabella Sandmüller

Fernstudienzentrum Göttingen

Weender Landstraße 3-7
37073 Göttingen

Tel. +49 [0]551 54700-500
fernstudium@pfh.de
pfh.de/goettingen



Jasmin Kalkbrenner, M.A.

Fernstudienzentrum Hannover

c/o Dr. Buhmann Schule & Akademie gGmbH
Prinzenstr. 13
30159 Hannover

Tel. +49 [0]511 3632590
fszhannover@pfh.de
pfh.de/hannover



Dirk Beckadolf M.A.

Fernstudienzentrum Stade

Airbus-Straße 6
21684 Stade

Tel. +49 [0]4141 7967-0
fernstudium@pfh.de
pfh.de/stade



Dipl.-Ww. Peggy Repenning

Fernstudienzentrum Kaiserslautern/Kusel

c/o Dienstleistungszentrum Handwerk
Lehnstraße 16 (Horst Eckel Haus, 1. OG)
66869 Kusel

Tel. +49 [0]621 68557-257
fszkusel@pfh.de
pfh.de/kusel



Dipl.-Bw., M.A., Jürgen Kleine-Wilde

Fernstudienzentrum Berlin

c/o HR Arena
Panoramastraße 1
10178 Berlin

Tel. +49 [0]30 8632132 10
fernstudium@pfh.de
pfh.de/berlin



Manuela Meyer

Fernstudienzentrum Ludwigshafen/Diez

c/o Wirtschaftsakademie Pfalz
Turmstraße 8
67059 Ludwigshafen/Rhein

Tel. +49 [0]621 68557-257
fszludwigshafen@pfh.de
pfh.de/ludwigshafen



Dipl.-Bw., M.A., Jürgen Kleine-Wilde

Fernstudienzentrum München

c/o Eurokolleg Akademie München
Wolfrathauer Str. 84
81379 München Obersendling

Tel. +49 [0]89 74808254
fernstudium@pfh.de
pfh.de/muenchen



Georg Bernhardt

Fernstudienzentrum Neu-Isenburg bei Frankfurt am Main

c/o Logistic Training Center GmbH
An der Gehespitz 60
63263 Neu-Isenburg

Tel. +49 [0]621 68557-257
fszneuiseburg@pfh.de
pfh.de/neu-iseburg.de



Dipl.-Bw., M.A., Jürgen Kleine-Wilde

Fernstudienzentrum Palma de Mallorca

c/o ASCENSO Akademie f. Business u. Medien
Calle San Roque 4, 3º
E-070001 Palma de Mallorca

Tel. +34 [0]971 716 385
fszpalma@pfh.de
pfh.de/palmademallorca



Klaus Vorbrodt

Fernstudienzentrum Ratingen/Düsseldorf

c/o Lingua Solutions GmbH
Lintorfer Straße 13
40878 Ratingen

Tel. +49 [0]2102 8756911
fszratingen@pfh.de
pfh.de/ratingen



Dipl.-Hdl. Dagmar v. Majewski

Fernstudienzentrum Regensburg

EduRent-Coworkingspace
Hofer Str. 11
93057 Regensburg

Tel. +49 [0]941 20628518
fernstudium@pfh.de
pfh.de/regensburg



Benedikt Fleckenstein

Fernstudienzentrum Wien/Austria

c/o HOLZER GmbH
Josef Schwarzböck-Gasse 33
A-2100 Korneuburg

Tel. +43 2262 64595
fernstudium@pfh.de
pfh.de/austria



Ulli Holzer-Konstacky

Weitere Fernstudienzentren

Fernstudienzentrum Bielefeld

c/o Villa am Ostpark
Diesterwegstr. 9
33604 Bielefeld

Fernstudienzentrum Bonn

c/o COMCAVE.COLLEGE
Bornheimer Straße 129
53119 Bonn

Fernstudienzentrum Bremen

c/o COMCAVE.COLLEGE
Martinstraße 1
28195 Bremen

Fernstudienzentrum Dresden

c/o COMCAVE.COLLEGE
Könneritzstraße 3
01067 Dresden

Fernstudienzentrum Erfurt

c/o COMCAVE.COLLEGE
Anger 41
99084 Erfurt

Fernstudienzentrum Freiburg

Kaiser-Joseph-Straße 269
79098 Freiburg im Breisgau

Fernstudienzentrum Friedrichshafen

Wilhelmstraße 31
88045 Friedrichshafen

Fernstudienzentrum Hamburg

c/o COMCAVE.COLLEGE
Sonninstraße 28
20097 Hamburg

Fernstudienzentrum Kiel

c/o bfw – Unternehmen für Bildung
Schwedendamm 10-12
24143 Kiel

Fernstudienzentrum Leipzig

c/o COMCAVE.COLLEGE
Richard-Wagner-Straße 2
04109 Leipzig

Fernstudienzentrum Magdeburg

c/o COMCAVE.COLLEGE
Otto von Guericke Str. 87 A
39104 Magdeburg

Fernstudienzentrum Nürnberg

c/o COMCAVE.COLLEGE
Zeltnerstraße 19
90443 Nürnberg

Fernstudienzentrum Stuttgart

c/o COMCAVE.COLLEGE
Leuschnerstraße 12
70174 Stuttgart

Änderungen vorbehalten.

Alle aktuellen Fernstudienzentren und Adressen finden Sie auf unserer Website: pfh.de/fernstudium/fernstudienzentren

Prüfungsleistungen

Während des Fernstudiums legen Sie kontinuierlich Prüfungen unterschiedlicher Art und Umfang ab. In dem Curriculum des jeweiligen Studiengangs sehen Sie, wie viele ECTS Sie in den einzelnen Modulen sammeln und welche Prüfungsleistung Sie dafür erbringen. Einige Leistungen davon sind unbenotet.

Aber was wird von Ihnen bei einer Klausur, einer Einsendeaufgabe oder einer Thesis erwartet? Hier sehen Sie die wichtigsten Prüfungsleistungen im Überblick.

- EA** **Einsendeaufgabe:** Einsendeaufgaben sind Studienleistungen, mit denen Sie Ihr Wissen aus dem Selbststudium überprüfen. Mit den Fernlehrbriefen und weiterführender Literatur können Sie diese lösen. Einsendeaufgaben werden bei erfolgreicher Bearbeitung nur als „bestanden“ gewertet und fließen nicht in die Gesamtnote ein. Die Wiederholungsmöglichkeiten sind nicht beschränkt.
- ES** **Essay:** Ein Essay ist eine kurze Abhandlung über eine wissenschaftliche Fragestellung. Es handelt sich um einen erklärenden oder argumentativen Aufsatz. Der Fokus liegt dabei nicht auf der Technik des wissenschaftlichen Arbeitens – es geht vielmehr darum, den roten Faden der Argumentation nachvollziehbar und überzeugend darzustellen.
- HA / RE** **Hausarbeit oder Referat:** Eine Hausarbeit oder ein Referat ist eine selbstständige schriftliche Bearbeitung einer fachspezifischen oder fächerübergreifenden Aufgabenstellung. Sie verwenden hierfür einschlägige Fachliteratur. Der Fokus liegt darauf, Ihre Kompetenzen im wissenschaftlichen Arbeiten zu erweitern.
- K** **Klausur:** In einer Klausur weisen Sie nach, dass Sie in begrenzter Zeit (90 Minuten) mit den geläufigen Methoden des Fachs ein Problem erkennen und Wege zu einer Lösung finden. Pro Jahr stehen Ihnen sechs Klausurtermine zur Verfügung. Diese können Sie online oder in einem Fernstudienzentrum ablegen.
- MR** **Methodenreflexion:** Eine Methodenreflexion ist ein kurzes Essay zu einer vorgegebenen Fragestellung. Sie soll einerseits die Fähigkeit zum wissenschaftlichen Arbeiten stärken, andererseits sollen die erlernten Methoden diskutiert und angewandt werden, um abschließend eine Bewertung vornehmen zu können.
- PB / PA** **Projektbericht oder Projektarbeit:** Ein Projektbericht oder eine Projektarbeit sind selbstständige Bearbeitungen einer Aufgabenstellung mit fachüblichen Methoden. Sie können die gelernte Theorie am selbst gewählten Praxisbeispiel reflektieren. Sie zeigen damit, dass Sie die gelernte Theorie verstanden haben und auch anwenden können.
- PR / CB** **Praxisreflexion / Chartbook:** Sie bearbeiten eine Aufgabenstellung aus der Praxis selbstständig schriftlich. Es handelt sich um eine wissenschaftlich praxisorientierte Arbeit.
- SL** **Studienleistung:** Studienleistungen dienen der Überprüfung des im Kontakt- oder Selbststudium erworbenen Wissens. Studienleistungen werden bei erfolgreicher Bearbeitung als „bestanden“ oder mit einer Note gewertet und fließen nicht in die Gesamtnote der Bachelor-/Master-Prüfung mit ein. Die Wiederholungsmöglichkeiten sind nicht beschränkt.
- T** **Thesis:** Je nach Studiengang unterscheidet sich der Umfang für die Bachelor- oder Masterthesis: Die Anzahl der ECTS, die Sie mit der Thesis sammeln, ist unterschiedlich. Somit variiert auch die Anzahl der Stunden, die Sie in die Thesis investieren. Die Thesis kann in Form einer Gruppenarbeit angefertigt werden.



Ihre Finanzierungsmöglichkeiten im Fernstudium

Die PFH hat einige Förderinitiativen entwickelt, um Ihnen die Finanzierung eines Fernstudiums zu erleichtern. Wir möchten Sie dabei unterstützen, Ihr Fernstudium zu finanzieren, denn ein Studium ist eine wichtige Investition in Ihre Zukunft.

Von diesen Möglichkeiten können Sie profitieren:

- BAföG-Fördermöglichkeit
- PFH-Initiativen: "Mit Trauschein", "Familie, Beruf & Karriere", "Senior & Junior", "Speed"
- Studienfinanzierung über die Deutsche Bildung AG
- KfW-Studienkredit: Der Kredit für alle
- Stipendium für Mitarbeitende eines Kuratoriumsunternehmens

Eine ausführliche Darstellung der Finanzierungsmöglichkeiten finden Sie hier:

[pfh.de/finanzierung](https://www.pfh.de/finanzierung)

Für eine individuelle Beratung steht Ihnen unser Beratungsteam unter der Telefonnummer **0551 54700-600** zur Verfügung.

Ihre Professor:innen an der PFH

Prof. Dr. Joachim Ahrens

Volkswirtschaftslehre,
insbesondere International
Economics



Prof. Dr. Anja Lepach-Engelhardt

Entwicklungspsychologie und
Pädagogische Psychologie

Prof. Dr. Frank Albe

Allgemeine Betriebswirt-
schaftslehre, insbesondere
Tourism Management &
Controlling



Prof. Dr. Antje-Britta Mörstedt

Allgemeine Betriebswirt-
schaftslehre, insbesondere
Organisation, Blended
Learning

Prof. Dr. Annette Conzelmann

Klinische Psychologie mit
Schwerpunkt Psychotherapie
im Kindes- und Jugendalter



Prof. Dr. Markus Quirin

Persönlichkeitspsychologie
und Motivation

Prof. Dr. Yvonne Görlich

Psychologische Diagnostik
und Differentielle Psychologie



Prof. Dr. Hubert Schüle

Wirtschaftsinformatik und
E-Business, insbesondere
Informationsmanagement &
IT-Consulting

Prof. Dr. Michael Gutmann

Gesundheits- und
Sportpsychologie



Prof. Dr. Youssef Shiban

Klinische Psychologie mit
Schwerpunkt Therapie-
forschung



Prof. Dr. Bernhard H. Vollmar

Allgemeine Betriebswirtschaftslehre, insbesondere Entrepreneurship & Finance



Prof. Dr. sc. agr. Julian Voss

Allgemeine Betriebswirtschaftslehre, insbesondere digitales Vertriebsmanagement sowie Food- & Agribusiness-Management



Prof. Dr.-Ing. Stefan Wagenpfeil

Software-Engineering und IT-Management



Prof. Dr. Stephan Weibelzahl

Wirtschaftspsychologie mit Schwerpunkt Konsumentenpsychologie



Prof. Dr. Dorit Wenke

Allgemeine Psychologie und Methodenlehre



Eine Übersicht der Professor:innen der PFH erhalten Sie hier:
[pfh.de/ueber-die-pfh/mitarbeitende-der-pfh](https://www.pfh.de/ueber-die-pfh/mitarbeitende-der-pfh)



Fragen – immer gerne!



Sie haben noch offene Fragen zu Ihrem Studium? Wir stehen Ihnen beratend zur Seite!

Ob persönlich, telefonisch oder digital – unser Beratungsteam freut sich auf eine Nachricht von Ihnen. Kontaktieren Sie uns gerne unter:



Anrufen +49 (0)551 54700 600



WhatsApp Chat 0151 55001803



E-Mail beratung@pfh.de

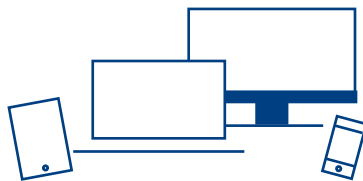
Sie erreichen uns: Mo – Do 08:00 – 18:00 Uhr sowie Fr 08:00 – 16:30 Uhr

Wir prüfen unverbindlich Ihre Vorleistungen

Gerne prüfen wir Ihre Vorleistungen individuell im von Ihnen gewünschten Studiengang auf Anrechnungen. Bitte senden Sie uns hierfür eine E-Mail an zulassung@pfh.de, in der Sie Ihr Anliegen kurz schildern und Nachweise beifügen.

Das Beratungsteam **Zulassung und Anerkennung** ist außerdem über die Telefonnummer +49 (0)551 54700 200 zu erreichen.

Testen
Sie uns



Gerne können Sie 4 Wochen lang kostenfrei und unverbindlich unser Fernstudium ausprobieren. Melden Sie sich einfach hier für Ihren Testzugang zu unserem Online-Campus myPFH an: **pfh.de/testzugang**

PFH-Fernstudium – unsere Studiengänge

Bachelor-Studiengänge

Betriebswirtschaftslehre (BWL)
Betriebswirtschaftslehre (BWL) digital
Business Management
Digital Business und Produktinnovationen
Digital Marketing und Social Media
Food- und Agribusiness Management
Gesundheitsmanagement
Human Resource Psychologie
Marketing und Sales
Medien- & Kommunikationsmanagement
Psychologie
Psychologie des Kindes- und Jugendalters
Soziale Arbeit
Tourismus- und Eventmanagement
Vertriebspsychologie
Wirtschaftsinformatik
Wirtschaftsingenieur
Wirtschaftspsychologie
Wirtschaftsrecht

Master-Studiengänge

Advanced Management
Advanced Management digital
Angewandte Psychologie für die Wirtschaft
Arbeits- und Sozialrecht
Arbeitsrecht und Personalmanagement
Betriebswirtschaftslehre (BWL)
Business Administration MBA
Digital Marketing & Sales Management
Psychologie
Sozialmanagement
Unternehmensrecht
UX Design
Vertriebspsychologie
Wirtschaftspsychologie

pfh.de/fernstudium

AIRBUS

Bahlsen

bakertilly

CLARIOS

CU
COMPOSITES
UNITED

Continental

Gothaer

Novellis

ottobock.

pwc

SAP

T-Systems

TUI

Kuratorium Airbus Operations GmbH,
Bahlsen GmbH & Co. KG, Baker Tilly
Holding GmbH, Clarios Germany GmbH
& Co KGaA, Composites United e.V., Conti-
nental AG, Gothaer Versicherungen, Novellis
Deutschland GmbH, Ottobock SE & Co. KGaA,
PricewaterhouseCoopers GmbH, SAP SE,
T-Systems Business Services GmbH, TUI AG

PFH Private Hochschule Göttingen

Weender Landstraße 3-7
37073 Göttingen

Tel. +49 [0]551 54700-600
Fax +49 [0]551 54700-190

beratung@pfh.de
www.pfh.de/fernstudium

Trägergesellschaft: Gesellschaft für praxisbezogene
Forschung und wissenschaftliche Lehre GmbH
Weender Landstraße 3-7 | 37073 Göttingen