



RABATTAKTION

Jetzt bis zum
22.04.2024 bis zu
1.650 € Rabatt und
ein iPad sichern.

Fernstudium

Wirtschaftsingenieur
Bachelor of Engineering B.Eng.



**Jetzt bis zu
1.650 € *Rabatt*
& ein *iPad* zum
Studienstart
sichern**

PFH

PRIVATE UNIVERSITY
of Applied Sciences

Wirtschaftsingenieur (Bachelor of Engineering B.Eng.)

10 Semester: ~~260 €~~ **233 € / Monat**

8 Semester: ~~310 €~~ **276 € / Monat**

6 Semester: ~~390 €~~ **344 € / Monat**

zzgl. 650 € einmalige Prüfungsgebühr (fällig bei der Thesis-Anmeldung)

Entscheiden Sie sich wahlweise für ein iPad inkl. digitaler Fernlehrbriefe zum Studienstart oder erhalten Sie die Fernlehrbriefe als gedruckte Exemplare.



**Sichern Sie sich jetzt Ihren Studienplatz
www.pfh.de/jetzt-bewerben**

KONTAKT:
beratung@pfh.de
0551 54700 600
www.pfh.de

Individuelle Unterstützung, Flexibilität und Praxisnähe: Ihre Vorteile an der PFH

STUDIENHIGHLIGHT 1

Genießen Sie Flexibilität

Sie können das Studium ganz flexibel gestalten. Zum Beispiel haben Sie die Möglichkeit, es zu verkürzen, zu verlängern oder zu pausieren.

STUDIENHIGHLIGHT 2

Individualisierung durch Schwerpunkte

Belegen Sie die Kurse, die Sie am meisten interessieren und entscheiden Sie sich im Studienverlauf für Schwerpunkte.

STUDIENHIGHLIGHT 4

Anerkennung von Vorleistungen

Wir erkennen viele Vorleistungen an: Womöglich können Sie Ihre Studienzeit und -gebühren reduzieren. Das Team "Zulassung und Anerkennung" erreichen Sie unter 0551 54700-200 und via E-Mail über zulassung@pfh.de.

STUDIENHIGHLIGHT 3

Persönliche Betreuung

Unsere Study Coaches und Studienberater:innen sind stets für Sie erreichbar. Vereinbaren Sie einen Beratungstermin und klären Sie Fragen zu Ihrem Studium über das Telefon, per Videoanruf oder persönlich im Fernstudienzentrum.





Prof. Dr. Antje Mörstedt
Vizepräsidentin Fernstudium &
Digitalisierung

Sehr geehrte Interessentin, sehr geehrter Interessent,

vielen Dank, dass Sie sich für unser Fernstudium interessieren. Gerne unterstützen wir Sie dabei, sich beruflich weiterzuentwickeln. Mit unserem digitalisierten Fernstudium lernen Sie zeit- und ortsunabhängig. So studieren Sie flexibel – genau so, wie es in Ihre Lebenssituation passt.

Die praxisnahen Inhalte erlernen Sie im Selbststudium. Das heißt aber nicht, dass wir Sie alleine lassen. Sie können mit Ihren Fragen jederzeit auf uns zukommen. Über unseren Online-Campus myPFH haben Sie außerdem die Möglichkeit, an Online-Veranstaltungen teilzunehmen und sich mit Kommiliton:innen im Forum auszutauschen. Zudem stehen Ihnen unsere Professor:innen und Dozierenden, die langjährige Praxiserfahrungen besitzen, bei Fragen unterstützend zur Seite. Gerne heißen wir Sie auch in einem unserer Fernstudienzentren willkommen, damit Sie uns persönlich kennenlernen können.

Das Fernstudium der PFH gibt es bereits seit 2005. Im Laufe der Jahre haben wir es kontinuierlich weiterentwickelt: Unter anderem bieten wir neue Studiengänge an, die an aktuelle wirtschaftliche Bedürfnisse angepasst sind. Eine Auswahl dieser Bachelor- und Masterprogramme präsentieren wir in diesem Heft.

Auf den folgenden Seiten haben wir alle Informationen rund um Ihr Fernstudium zusammengetragen. Falls Sie weitere Fragen haben, hilft Ihnen unser Team gerne weiter.

Wir freuen uns, von Ihnen zu hören.

Herzlichst Ihre

Antje-Britta Mörstedt

Warum fernstudieren?

Im Rahmen eines Fernstudiums muss die/der Studierende zuerst einmal investieren: Zeit, Energie, Geld. Die Angebote am Markt sind vielfältig, und nicht immer halten alle Anbieter, was sie versprechen. Achten Sie deshalb vor allem auf Qualität und einen anerkannten akademischen Abschluss. Dann gibt es viele sehr gute Gründe, warum sich ein Fernstudium am Ende auf jeden Fall auszahlt.

- Ein PFH-Fernstudium ist akkreditiert, staatlich anerkannt und wird kontinuierlich evaluiert.
- Ein PFH-Fernstudium bietet ein vollwertiges akademisches Studium in flexibler und individuell angepasster Form mit eigenen hauptamtlichen Professor:innen und erfahrenen Dozierenden.
- Wer in ein PFH-Fernstudium investiert, investiert nachhaltig in seine berufliche Zukunft und Sicherheit.
- Mit einem durch ein PFH-Fernstudium erworbenen Hochschulabschluss eröffnen sich völlig neue und hochwertige berufliche Perspektiven.
- Die Inhalte des PFH-Fernstudiums sind sofort im aktuellen Job einsetzbar.
- Das PFH-Fernstudium verläuft berufsbegleitend. Dadurch sind Arbeiten und Studieren nebeneinander möglich und der Lebensunterhalt bleibt gesichert.
- Jede/jeder PFH-Fernstudierende kann sich ihr/sein Lernpensum durch die Wahl der Semestervariante zeitlich und individuell flexibel einteilen. Im Fernstudium wird ebenfalls die Möglichkeit gegeben, das Studium unkompliziert zu pausieren.
- Absolvent:innen eines PFH-Fernstudiums genießen bei Arbeitgeber:innen einen ausgezeichneten Ruf, denn sie gelten als zielstrebig, fleißig, organisiert und belastbar.

Inhalt

Vorwort	3
Warum fernstudieren?	4
Checkliste für ein erfolgreiches Fernstudium	6
Förderung & Bildungskredit	7
Besondere Merkmale des PFH-Fernstudiums	8
Übersicht Fernstudienprogramme	10
<hr/>	
Fernstudium Technologie	
<hr/>	
Fernstudiengang Wirtschaftsingenieur	
<hr/>	
Abschluss Bachelor of Engineering	12
<hr/>	
Professor:innen	18
Qualitätsmanagement	19
myPFH	20
So lernen Sie im Fernstudium	21
Fernstudienzentren	22
Leitbild der PFH	24
Über die PFH	25
Glossar (Prüfungsleistungen, Studienschwerpunkte/Wahlpflichtmodule)	26
Service	28
Kontakt	31
PFH Fernstudiengänge – Übersicht	32

Checkliste

Wirklich wollen

Die Motivation muss stimmen. Hinterfragen Sie selbstkritisch Ihre Ziele und die Bereitschaft, Freizeit zu investieren und zusätzliche Arbeit auf sich zu nehmen.

Arbeitgeber:in informieren – oder nicht

Versuchen Sie diskret herauszufinden, welche Einstellung Ihr/e Arbeitgeber:in zu einem Fernstudium hat. Meistens ist es sinnvoll, sie/ihn einzuweihen, denn letztlich profitiert sie/er davon.

Familie und Freunde einbinden

Im Fernstudium brauchen Sie Verständnis und Unterstützung aus Ihrem persönlichen Umfeld. Partner:in, Freunde und Familie müssen verstehen, dass Sie für gemeinsame Freizeitaktivitäten nur noch eingeschränkt Zeit haben, können Sie aber auch unterstützen und motivieren.

Finanzielle Förderung nutzen

Für Fernstudierende gibt es staatliche und andere institutionelle Fördermöglichkeiten. Darüber hinaus bietet die PFH selbst mit eigenen Förderinitiativen finanzielle Entlastung (vgl. Seite 7).

Lernzeiten finden und einhalten

Die optimale Lernzeit definiert jeder individuell. Sie sollten unterschiedliche Lernzeiten testen und den Lernerfolg kritisch überprüfen. Sind die optimalen Zeiten gefunden, hilft ein Stunden- oder Wochenplan, diese diszipliniert einzuhalten. Die Study Coaches der PFH können Sie bei Bedarf auch bei der Erstellung einer Semesterplanung unterstützen.

Ablenkung ausschalten

Richten Sie Ihre Lernumgebung so ein, dass Sie möglichst nichts vom Lernstoff ablenken kann. Schalten Sie Ihr Smartphone aus. Suchen Sie einen Raum auf, der möglichst keine Ablenkung bietet. Wenn das Lernen Zuhause nicht funktioniert, suchen Sie sich einen ruhigen Ort, z. B. eine öffentliche Bibliothek.

Unterschiedliche Lernformen nutzen

Die Mischung macht's. Deshalb setzt das PFH Fernstudium auf Blended Learning und bietet unterschiedliche Lern- und Vertiefungsformen wie z. B. Fernlehrbriefe und Einsendeaufgaben, aber auch Präsenzphasen oder Online-Veranstaltungen an.

Mit anderen vernetzen

Auch wenn Sie fernstudieren, sind Sie nicht auf sich alleine gestellt. Kommunizieren Sie mit Kommiliton:innen, z. B. in Internet-Foren über myPFH oder während der Präsenzphasen. Die PFH bietet zum Semesterstart Vernetzungsrunden an, sodass Sie Ihre Kommiliton:innen direkt kennenlernen und erste Kontakte knüpfen können.

Sich Pausen gönnen und selbst belohnen

Nehmen Sie sich regelmäßig Zeit, auch einmal nichts zu tun. Teilen Sie sich den Lernstoff in überschaubare Abschnitte ein, an deren Ende Sie sich zum Beispiel ein lernfreies Wochenende gönnen. Zusätzlich können Sie sich nach jedem Abschnitt belohnen, etwa mit einem guten Essen im Lieblingsrestaurant.

Den Abschluss gezielt einsetzen

Ein erfolgreich abgeschlossenes Fernstudium ist ein großer Pluspunkt in jedem Bewerbungsverfahren. Setzen Sie Ihren Abschluss deshalb selbstbewusst ein. Dabei bewerten Personalverantwortliche die akademischen Abschlüsse Bachelor und Master wesentlich höher als einfache Anbieterzertifikate.

Bei weiteren Fragen wenden Sie sich gerne an unser Studienberatungsteam.

**Tel. +49 (0)551 54700 600
beratung@pfh.de**

Förderung & Bildungskredit



BAföG-Fördermöglichkeit

Sie können für alle Fernstudiengänge der PFH (ausgenommen MBA, Advanced Management (M.A.) sowie Angewandte Psychologie für die Wirtschaft (M.A.)) beim Studentenwerk Göttingen BAföG beantragen. Hierbei müssen Sie beachten, dass die BAföG-Fähigkeit nur für die Studienzeitmodelle besteht, die 60 ECTS im Jahr vergeben. Weitere Informationen finden Sie auf der Website unter pfh.de/finanzierung.

Initiative "Mit Trauschein"

Wenn Sie verheiratet sind oder in eheähnlicher Gemeinschaft leben und gemeinsam mit Ihrer Partnerin oder Ihrem Partner ein Fernstudium an der PFH aufnehmen, genießen Sie gleich drei Vorteile auf einmal: Sie starten ein gemeinsames Hobby, unternehmen etwas für die eigene berufliche Karriere und sparen dazu noch bares Geld. Denn nach Prüfung und erfolgreicher Immatrikulation erlässt die Hochschule den (Ehe)-Partnern bis zu 50 Euro pro Person und Monat, solange sie gemeinsam eingeschrieben sind.

Initiative "Familie, Beruf & Karriere"

Hierbei zeigt die PFH ihre Verantwortungsbereitschaft für Eltern, die für Kinderbetreuung und -versorgung in den ersten Erziehungsjahren oftmals auf den geradlinigen Karriereweg verzichten müssen. Mit dem Erlass von Studiengebühren erleichtert die Hochschule Frauen und Männern in der Elternzeit, parallel zur Familienarbeit ein Fernstudium zu absolvieren (Berechtigungsnachweis erforderlich). Die vollwertigen Hochschulabschlüsse stellen für Sie als Absolvent:in später einen wichtigen Karrierebaustein beim Wiedereinstieg in den Beruf dar. Praktisch: Die PFH erlässt Eltern in der Elternzeit die Gebühren für bis zu drei Monate (nach Ablauf der Mindestlaufzeit).

Initiative "Senior & Junior"

Wenn Eltern gemeinsam mit ihren Kindern studieren, macht das doppelt so viel Spaß. Egal ob Vater und Sohn, Mutter und Tochter, Vater und Tochter oder Mutter und Sohn: Wenn Sie als Familienmitglieder zweier Generationen gemeinsam studieren, erlässt die PFH jeder Person bis zu 50 Euro pro Monat, solange sie gemeinsam eingeschrieben sind.

Initiative "Speed"

Hierbei ist ein Fernstudienbeginn noch vor dem Abitur möglich. Über die Zulassung entscheidet die Hochschule. Die Gebühren für Junior-Studierende sind in den Bachelor-Studiengängen auf monatlich 85 Euro reduziert.

Studienkredit über Deutsche Bildung AG

Eine weitere Finanzierungsmöglichkeit bietet die PFH in Kooperation mit der Deutschen Bildung AG. Dabei können Studierende bis zu 25.000 Euro für ihr Studium beantragen und diese flexibel für Lebenshaltungskosten, Studiengebühren oder ein Auslandsstudium einsetzen. Die Deutsche Bildung vergibt dazu monatliche Beträge nach individuellem Bedarf, die mit einem einmaligen Zuschuss kombiniert werden. Im Gegensatz zu einem Studienkredit erfolgt die Rückzahlung

einkommensabhängig nach dem Berufseinstieg. Nach Abschluss des Studiums zahlen die Absolvent:innen einen festen Prozentsatz ihres Bruttoeinkommens (üblicherweise 3-10 %) über einen Zeitraum zwischen drei und sieben Jahren an den Studienfonds zurück. Die Deutsche Bildung ist keine Bank, sondern ermöglicht die Studienförderung mit Studienfonds, in die private Investoren einzahlen. Die Investoren werden mit einer moderaten Rendite am beruflichen Erfolg der Studierenden beteiligt.

KfW-Studienkredit: Der Kredit für alle

Die KfW finanziert Ihre Lebenshaltungskosten – unabhängig vom Einkommen und unabhängig vom Studienfach – während Ihres Fernstudiums. Volljährige Studierende an einer staatlichen oder staatlich anerkannten Hochschule mit Sitz in Deutschland – wie der PFH. Sie können einen Antrag stellen, sofern Sie nicht älter als 44 Jahre vor Finanzierungsbeginn sind. Je nach Wunsch werden Ihnen bis zu 14 Semester lang monatlich zwischen 100 und 650 Euro ausgezahlt. Der Betrag kann zu Beginn eines neuen Semesters neu festgelegt werden. Alle Konditionen und Infos sowie Link zum Online-Antrag finden Sie auf der Website der KfW.

Stipendium für Mitarbeitende eines Kuratoriumsunternehmens

Wer bei einem der Unternehmen des Hochschul-Kuratoriums arbeitet, erhält ein Stipendium in Höhe von bis zu 50 Euro monatlich auf die regulären Gebühren aller PFH-Fernstudiengänge. Kuratorium der PFH: Airbus Operations GmbH, Bahlsen GmbH & Co. KG, Baker Tilly GmbH, Clarios, Composites United e.V., Continental AG, Gothaer Versicherungen, Novelis Deutschland GmbH, Ottobock SE & Co. KGaA, PricewaterhouseCoopers, SAP SE, T-Systems Business Services GmbH, TUI AG.

Weitere Förderprogramme

In Deutschland gibt es zahlreiche Stiftungen, die Studierende fördern. Folgende Stiftungen könnten für Sie interessant sein:

- Friedrich-Ebert-Stiftung
- Friedrich-Naumann-Stiftung
- SBB Aufstiegsstipendium
- SBB Weiterbildungsstipendium
- Stiftung des Deutschen Volkes
- Stiftung der Deutschen Wirtschaft - SDW / Förderwerk Klaus Murmann
- Studienstiftung des deutschen Volkes

Bitte informieren Sie sich über die Voraussetzungen und die Bewerbungsfristen auf den jeweiligen Webseiten.

Für eine individuelle Beratung wenden Sie sich gerne an unser Beratungsteam.

**Tel. +49 (0)551 54700 600
beratung@pfh.de**

Besondere Merkmale des PFH-Fernstudiums

PFH

Fernstudium Campusstudium Beratung

**PFH Private Hochschule
Göttingen**

Das Studium für mich

Individuell, persönlich, flexibel und praxisorientiert

Persönliche Betreuung Die Study Coaches der PFH unterstützen Sie ab dem Einstieg in das Fernstudium bis zum erfolgreichen Abschluss. Ob individuelle Semesterplanungen, persönliche Beratungsgespräche, Einführungsveranstaltung mit Ihren Kommilitonen oder persönliche Coachings: Wir stehen Ihnen bei Bedarf gerne unterstützend zur Seite.

Akkreditiert und staatlich anerkannt Alle Fernstudiengänge der PFH sind von der Zentralen Evaluations- und Akkreditierungsagentur (ZEvA) akkreditiert, von der Staatlichen Zentralstelle für Fernunterricht (ZFU) zertifiziert und vom Niedersächsischen Ministerium für Wissenschaft und Kultur staatlich anerkannt.

Anerkennung von Vorleistungen Die PFH erkennt im Rahmen des Niedersächsischen Hochschulgesetzes (NHG) einige Abschlüsse von Aus- und Weiterbildungen an. Dadurch können Sie in ein höheres Semester einsteigen und sparen so Zeit und Geld. Das Studienberatungsteam in Göttingen prüft die individuellen Anerkennungsmöglichkeiten.

Studieren ohne Abitur Das NHG ermöglicht eine Aufnahme des Studiums ohne Abitur. Als Zugangsberechtigung gilt so zum Beispiel eine einschlägige berufliche Erstausbildung mit zusätzlich mindestens dreijähriger Berufserfahrung. Das Studienberatungsteam in Göttingen prüft die individuellen Zugangsvoraussetzungen. Damit folgt die PFH dem Prinzip der "Offenen Hochschule" und gewährleistet die Durchlässigkeit im Bildungssystem.

Praxisnähe Die PFH legt großen Wert auf praxisnahe Studieninhalte. Die enge Verzahnung mit zahlreichen Unternehmen verschiedener Branchen und Größe stellt einen kontinuierlichen Austausch mit Führungskräften und Personalverantwortlichen sicher. So kann die PFH die Inhalte ihrer Studienprogramme stetig optimieren und auf sich verändernde Rahmenbedingungen des Arbeitsmarktes schnell reagieren.

Hauptberufliche Professor:innen Die PFH hat ihre Expertise durch die hohe Qualität in wirtschaftswissenschaftlichen Campus-Studiengängen erlangt, in den wichtigsten Hochschulrankings schneiden diese stets hervorragend ab. Maßgeblich verantwortlich für diesen Erfolg sind die hauptberuflich lehrenden Professor:innen. Diese verantworten auch die Entwicklung der Inhalte und die Lehre im Fernstudium und engagieren sich bei der Betreuung der Fernstudierenden in allen Abschlussarbeiten.

Hohe Serviceorientierung Für alle Fragen rund um das Fernstudium steht den Studierenden ein kompetentes Team zur Verfügung. Fachfragen der Studierenden beantwortet die-

ses werktags innerhalb von 48 Stunden. Eine Hotline sichert von 08:00 bis 20:00 Uhr an 7 Tagen die Woche und auch am Wochenende eine individuelle Betreuung. Sie erhalten zudem auch eine Notfallnummer, die Sie außerhalb der Geschäftszeiten erreichen können.

Fernstudienzentren Die PFH betreibt bundesweit Fernstudienzentren und eines in Österreich (Übersicht siehe Seite 22). Die Pflichtklausuren können Sie alle zwei Monate in allen FSZ schreiben, wenn Sie die Klausuren nicht online ablegen möchten. Wer vom Ausland aus an der PFH fernstudiert, kann seine Klausuren sogar weltweit ablegen. Dazu kooperiert die Hochschule mit verschiedenen Institutionen wie Goethe-Instituten, den deutschen Botschaften oder deutschen Schulen.

(Online-)Präsenzphasen Während der (Online-)Präsenzphasen werden Fachinhalte vertieft und offene Fragen geklärt. Außerdem können die Studierenden hier weitere Fernstudienangebote wie Soft-Skills-Seminare wahrnehmen, und auch die intensive Vernetzung mit Kommiliton:innen findet dabei statt.

myPFH Der Online-Campus myPFH gewährleistet den schnellen Zugriff auf Informationen und Fernlehrbriefe. Auch zu den Prüfungen können sich die Studierenden hier anmelden sowie ihre Prüfungsergebnisse abrufen. Die PFH bietet an, myPFH vor Studienbeginn vier Wochen lang kostenfrei zu testen, Verlängerungen dieser Testphase sind möglich. Während dieser Zeit können die Gaststudierenden Fernlehrbriefe lesen sowie an Veranstaltungen teilnehmen und so das Fernstudium intensiv kennenlernen. Einen Gastzugang können Interessierte auf der PFH-Website unter [pfh.de/testzugang](https://www.pfh.de/testzugang) beantragen.

Qualitätsmanagement Ein internes Qualitätsmanagement überprüft kontinuierlich die Prozesse und Inhalte des Fernstudiums. So stellt die Hochschule sicher, Optimierungsmöglichkeiten schnell zu entdecken und Verbesserungen zügig umzusetzen. Auch die Meinung der Studierenden ist der PFH dabei wichtig: Regelmäßige Evaluierungen etwa in Form von Online-Befragungen aktueller und ehemaliger Studierenden liefern wichtige Erkenntnisse, die in das Qualitätsmanagement mit einfließen.

Microsoft Office 365 Lizenz Während Ihres Fernstudiums bietet die PFH Ihnen die Möglichkeit das Microsoft Office 365 Paket über eine Studierendenlizenz zu nutzen. Hierfür benötigen Sie lediglich Ihre persönliche PFH E-Mail-Adresse, die Sie bei Studienbeginn erhalten.

Studienprogramm

Fernstudium Technologie

Fernstudiengang	Abschluss	ECTS-Punkte*	Studienzeit	Voraussetzungen**	Vgl. Seite
Wirtschaftsingenieur	Bachelor of Engineering	180	10, 8, oder 6 Sem.	Eine Zulassung ist auch ohne Abitur gemäß des Niedersächsischen Hochschulgesetzes möglich. Für Fragen steht Ihnen das Team der Zulassung (zulassung@pfh.de) zur Verfügung. Zusätzlich achtwöchiges Vorpraktikum. Bewerber mit einer abgeschlossenen fachspezifischen Berufsausbildung können vom Vorpraktikum befreit werden.	12

* ECTS = European Credit Transfer and Accumulation System

** Das Niedersächsische Hochschulgesetz regelt umfangreiche Ausnahmen. So ist es beispielsweise möglich, mit einem entsprechenden IHK-, HWK- oder VWA-Abschluss oder einer bestandenen Meisterprüfung ebenfalls die Zugangsvoraussetzungen zu erfüllen. Gegebenenfalls ist durch Anerkennung einer Fortbildung auch der Einstieg in ein höheres Semester möglich. Setzen Sie sich deshalb bitte auf jeden Fall persönlich mit dem Studienberatungsteam in Verbindung, um Ihre individuelle Zugangsvoraussetzung zu klären.

Fernstudiengang

Wirtschaftsingenieur



Studium kompakt

Abschluss
Bachelor of Engineering (180 ECTS)

Dauer
10, 8 Semester oder 6 Semester

Starttermine
1. Januar, 1. April, 1. Juli und
1. Oktober jedes Jahres (und bis
zu 6 Wochen nach dem jeweiligen
Studienstart)

www.pfh.de/jetzt-bewerben

Zugangsvoraussetzung
Eine Zulassung ist auch ohne Abitur
gemäß des Niedersächsischen Hoch-
schulgesetzes möglich. Für Fragen
steht Ihnen das Team der Zulassung
(zulassung@pfh.de) zur Verfügung.

Studiengebühren
Ab 260,- Euro/Monat
650,- Euro einmalige Prüfungsgebühr
(fällig bei der Thesisanmeldung)



Informieren Sie sich jetzt
auf unserer Website
über die aktuell gültigen
Rabattaktionen.

Wirtschaftsingenieur

Abschluss Bachelor of Engineering (180 ECTS)

Der Fernstudiengang Wirtschaftsingenieur mit Abschluss Bachelor of Engineering deckt ein breites inhaltliches Spektrum aus den Ingenieur- und Wirtschaftswissenschaften ab. Die Studierenden absolvieren ihn in vier Jahren, auf Antrag ist eine Verkürzung auf drei Jahre Studiendauer möglich.

Die ingenieurwissenschaftlichen Fächer vermitteln grundlegende Kenntnisse klassischer Disziplinen wie beispielsweise Ingenieurmathematik, Technische Mechanik, Elektrotechnik, Werkstoffkunde, Maschinenelemente und Fertigungstechnik. Die wirtschafts- und rechtswissenschaftlichen Studieninhalte, wie etwa Produktion, Marketing, Finanzierung, Volkswirtschaftslehre und Wirtschaftsrecht, dienen dem Verständnis wirtschaftlicher Rahmenbedingungen und Einflussgrößen. Hinzu kommen Module, die dazu dienen, das ingenieur- und das wirtschaftswissenschaftliche Fachwissen miteinander zu verzahnen sowie persönliche Soft Skills aufzubauen. Zur Schärfung ihres individuellen Profils wählen die Studierenden im Laufe des Studiums außerdem einen von sieben Studienschwerpunkten aus.

Ziel des Fernstudiums ist es, dass die Absolvent:innen sowohl technische als auch wirtschaftliche Abläufe verstehen, koordinieren und optimieren können. Dadurch qualifizieren sie sich für Schnittstellenfunktionen im unteren und mittleren Management, zum Beispiel in den Bereichen Qualitätsmanagement, Produktionsleitung, Innovations- und Technologiemanagement, Technischer Einkauf, Technischer Vertrieb, Projektierung von Anlagen und Projektcontrolling.



In Ihrem eigenen Tempo studieren? Sie können Ihr Fernstudium auch in 10 Semestern absolvieren. Lassen Sie sich von unserem Team beraten, welche Variante zu Ihnen passt.

Wirtschaftsingenieur (B.Eng.)

8 Semester | Aufbau und Inhalte des Fernstudiengangs in der Übersicht



Wirtschaftsingenieur (B.Eng.)

6 Semester | Aufbau und Inhalte des Fernstudiengangs in der Übersicht



Eine detaillierte Beschreibung der Schwerpunkte finden Sie im Glossar ab Seite 26.

Wirtschaftsingenieur (B.Eng.)

8 Semester | Studienablauf

1 Semester	Prüfung	Credits
Einführung in das Studium Einführung in das Studium Wirtschaftsingenieurwesen, Grundzüge der BWL und der VWL, Selbstmanagement/Zeitmanagement, Selbstorganisiertes und individuelles Lernen	EA	5 ECTS
Ingenieurwissenschaftliche Grundlagen I Ingenieurmathematik, Technische Mechanik I	EA	8 ECTS
Klassische primäre Funktionen Beschaffung, Produktion, Absatz	K90	9 ECTS

2 Semester	Prüfung	Credits
Ingenieurwissenschaftliche Grundlagen II Ingenieurmathematik II, Technische Mechanik II	2K60	8 ECTS
Wissenschaftliche Grundlagen Statistik, Grundlagen Wirtschaftsinformatik, Wissenschaftliches Arbeiten	K90	5 ECTS
Funktionenlehre Marketing, Finanzierung, Investition, Technischer Vertrieb (Reflexion zum eigenen Unternehmen)	K90	12 ECTS

3 Semester	Prüfung	Credits
Werkstoffliche Grundlagen Werkstoffkunde I, Werkstoffkunde II	K90	8 ECTS
Rechnungswesen Buchführung und Abschluss, Kosten- und Leistungsrechnung	K90	6 ECTS
Wirtschaftsinformatik Wirtschaftsinformatik I, Wirtschaftsinformatik II	K90	10 ECTS

4 Semester	Prüfung	Credits
Wirtschaftsrecht Einführung in das Recht, Gesellschaftsrecht, Handelsrecht	K90	8 ECTS
Grundlagen der Mess-, Steuerungs- und Regelungstechnik Grundlagen der Elektrotechnik, Messtechnik, Regelungstechnik	EA	12 ECTS
Hausarbeit	HA	7 ECTS

D Dokumentation
EA Einsendeaufgabe
HA Hausarbeit
K Klausur (Dauer)
M Mündliche Prüfung (Dauer)
PB Praxisbericht
T Thesis

5 Semester	Prüfung	Credits
Ingenieurtechnisches Dokumentationswesen Technisches Zeichnen/CAD, Technisches Englisch	EA	7 ECTS
Fertigungstechnische Grundlagen Fertigungstechnik I, Fertigungstechnik II	K90	8 ECTS
Instrumente der Unternehmensführung Controlling, Kostenrechnungssysteme	K90	7 ECTS

6 Semester	Prüfung	Credits
Volkswirtschaftliche Grundlagen Mikroökonomik, Makroökonomik	EA	6 ECTS
Konstruktionselemente Maschinenelemente, Apparatelemente	K60/EA	8 ECTS
Komplexlabor Praxislabor, Moderation und Präsentation, Team- und Konflikttraining	D/EA	5 ECTS
Qualitäts- und Instandhaltungsmanagement Qualitätsmanagement, Instandhaltungsmanagement	K60	5 ECTS

7 Semester	Prüfung	Credits
Projekt-/Prozessmanagement Projektmanagement, Prozessmanagement	EA	7 ECTS
Hauptpraktikum Praktikum	PB	14 ECTS
Wahlpflichtmodul I Faserverbundwerkstoffe I, Industrielle Serienfertigung I, Dienstleistungsmanagement I, Industrielles Produktionsmanagement I, Logistik/Supply Chain Management I, Marketing/Vertrieb I, Entrepreneurship I	K90	5 ECTS

8 Semester	Prüfung	Credits
Wahlpflichtmodul II Faserverbundwerkstoffe II, Industrielle Serienfertigung II, Dienstleistungsmanagement II, Industrielles Produktionsmanagement II, Logistik/Supply Chain Management II, Marketing/Vertrieb II, Entrepreneurship II	K90	5 ECTS
Bachelor-Thesis & Kolloquium Bachelor-Thesis, Kolloquium	T/M	12 ECTS

Details zu den Prüfungsleistungen siehe im Glossar Seite 26

Einzelne Änderungen vorbehalten.



In Ihrem eigenen Tempo studieren? Sie können Ihr Fernstudium auch in 10 Semestern absolvieren. Lassen Sie sich von unserem Team beraten, welche Variante zu Ihnen passt.

Wirtschaftsingenieur (B.Eng.)

6 Semester | Studienablauf

1 Semester	Prüfung	Credits
Einführung in das Studium Einführung in das Studium Wirtschaftsingenieurwesen, Grundzüge der BWL und der VWL, Selbstmanagement/Zeitmanagement, Selbstorganisiertes und individuelles Lernen	EA	5 ECTS
Ingenieurwissenschaftliche Grundlagen I Ingenieurmathematik, Technische Mechanik I	EA	8 ECTS
Klassische primäre Funktionen Beschaffung, Produktion, Absatz	K90	9 ECTS
Wissenschaftliche Grundlagen Statistik, Grundlagen Wirtschaftsinformatik, Wissenschaftliches Arbeiten	K90	5 ECTS

2 Semester	Prüfung	Credits
Ingenieurwissenschaftliche Grundlagen II Ingenieurmathematik II, Technische Mechanik II	2K60	8 ECTS
Funktionenlehre Marketing, Finanzierung, Investition, Technischer Vertrieb (Reflexion zum eigenen Unternehmen)	K90	12 ECTS
Wirtschaftsinformatik Wirtschaftsinformatik I, Wirtschaftsinformatik II	K90	10 ECTS

3 Semester	Prüfung	Credits
Werkstoffliche Grundlagen Werkstoffkunde I, Werkstoffkunde II	K90	8 ECTS
Rechnungswesen Buchführung und Abschluss, Kosten- und Leistungsrechnung	K90	6 ECTS
Wirtschaftsrecht Einführung in das Recht, Gesellschaftsrecht, Handelsrecht	K90	8 ECTS
Ingenieurtechnisches Dokumentationswesen Technisches Zeichnen/CAD, Technisches Englisch	EA	7 ECTS

- D Dokumentation
- EA Einsendeaufgabe
- HA Hausarbeit
- K Klausur (Dauer)
- M Mündliche Prüfung (Dauer)
- PB Praxisbericht
- T Thesis

4 Semester	Prüfung	Credits
Hausarbeit	K90	7 ECTS
Grundlagen der Mess-, Steuerungs- und Regelungstechnik Grundlagen der Elektrotechnik, Messtechnik, Regelungstechnik	HA	12 ECTS
Fertigungstechnische Grundlagen Fertigungstechnik I, Fertigungstechnik II	K90	8 ECTS
Instrumente der Unternehmensführung Controlling, Kostenrechnungssysteme	K90	7 ECTS
Volkswirtschaftliche Grundlagen Mikroökonomik, Makroökonomik	EA	6 ECTS

5 Semester	Prüfung	Credits
Konstruktionselemente Maschinenelemente, Apparatelemente	K60/EA	8 ECTS
Komplexlabor Praxislabor, Moderation und Präsentation, Team- und Konflikttraining	D/EA	5 ECTS
Qualitäts- und Instandhaltungsmanagement Qualitätsmanagement, Instandhaltungsmanagement	K60	5 ECTS
Projekt-/Prozessmanagement Projektmanagement, Prozessmanagement	EA	7 ECTS
Wahlpflichtmodul I Faserverbundwerkstoffe I, Industrielle Serienfertigung I, Dienstleistungsmanagement I, Industrielles Produktionsmanagement I, Logistik/Supply Chain Management I, Marketing/Vertrieb I, Entrepreneurship I	K90	5 ECTS

6 Semester	Prüfung	Credits
Hauptpraktikum Praktikum	PB	14 ECTS
Wahlpflichtmodul II Faserverbundwerkstoffe II, Industrielle Serienfertigung II, Dienstleistungsmanagement II, Industrielles Produktionsmanagement II, Logistik/Supply Chain Management II, Marketing/Vertrieb II, Entrepreneurship II	K90	5 ECTS
Bachelor-Thesis & Kolloquium Bachelor-Thesis, Kolloquium	T/M	12 ECTS

[Details zu den Prüfungsleistungen siehe im Glossar Seite 26](#)

Einzelne Änderungen vorbehalten.

Wirtschaftsingenieur (B.Eng.)

NACH DEM STUDIUM BEGINNT DIE KARRIERE

Wirtschaftsingenieur:innen verstehen, koordinieren und optimieren technische und wirtschaftliche Abläufe. Je nach Branche und Berufserfahrung kann sich der Tätigkeitsbereich unterscheiden. Unter anderem können Sie für diese Aufgaben verantwortlich sein: bei Produktentstehungsprozessen unterstützen, Projekte betreuen und dabei die wirtschaftlichen Kennzahlen im Blick behalten oder Sie planen die Produktionsoptimierung. Oder, vereinfacht gesagt: Sie denken wie ein Ingenieur – sie entwickeln und erforschen also technische Prozesse – und gleichzeitig wie ein Ökonomist – die Wirtschaftlichkeit einer jeden Handlung und Entscheidung ist für sie bedeutend.

Aussichtsreiche Jobs warten auf Sie als Absolvent:in des Studiengangs Wirtschaftsingenieur B.Eng. – zum Beispiel:

Produktionsingenieur:in

In Unternehmen unterschiedlicher Branchen besteht Ihre Aufgabe darin, Produktionsabläufe zu planen, zu leiten, zu optimieren und zu überwachen. Außerdem sind Produktionsingenieur:innen im Qualitätsmanagement, in der Arbeitsvorbereitung und der Mitarbeiter:innen-Schulung tätig. Sie sind dafür zuständig, das von den Konstruktionsingenieur:innen entwickelte Produkt so kostengünstig und qualitativ wie möglich zu produzieren. Zudem planen sie Fertigungsschritten und Arbeitsmethoden und berechnen Materialbedarf.

Technischer Vertrieb / Marketing

Als Ingenieur:in bringen Sie im technischen Vertrieb Ihr Fachwissen mit ein und tragen so dazu bei, möglichst viele Produkte zu verkaufen und Umsatz zu machen. Der Beruf eignet sich insbesondere für Sie, wenn Sie während des Wirtschaftsingenieurstudiums nicht nur die technischen Inhalte interessiert haben, sondern auch die wirtschaftlichen. Die Bezeichnung technischer Vertrieb beschreibt sowohl den Verkauf, als auch die Vermarktung technischer Dienstleistungen und Produkte. Dabei handelt es sich meist um erklärungsbedürftige Dienstleistungen und Güter.

Dienstleistungsmanagement

Im Dienstleistungsmanagement wenden Sie die Betriebswirtschaftslehre auf einen ganz speziellen Wirtschaftssektor an und werden so zum gefragten Spezialisten mit vielfältigen Einsatzmöglichkeiten. Nutzen Sie Ihr Wissen und Ihre wirtschaftlichen Fähigkeiten und vertiefen Sie diese mit einem berufs begleitenden Fernstudium mit dem Schwerpunkt Dienstleistungsmanagement.

Entrepreneurship

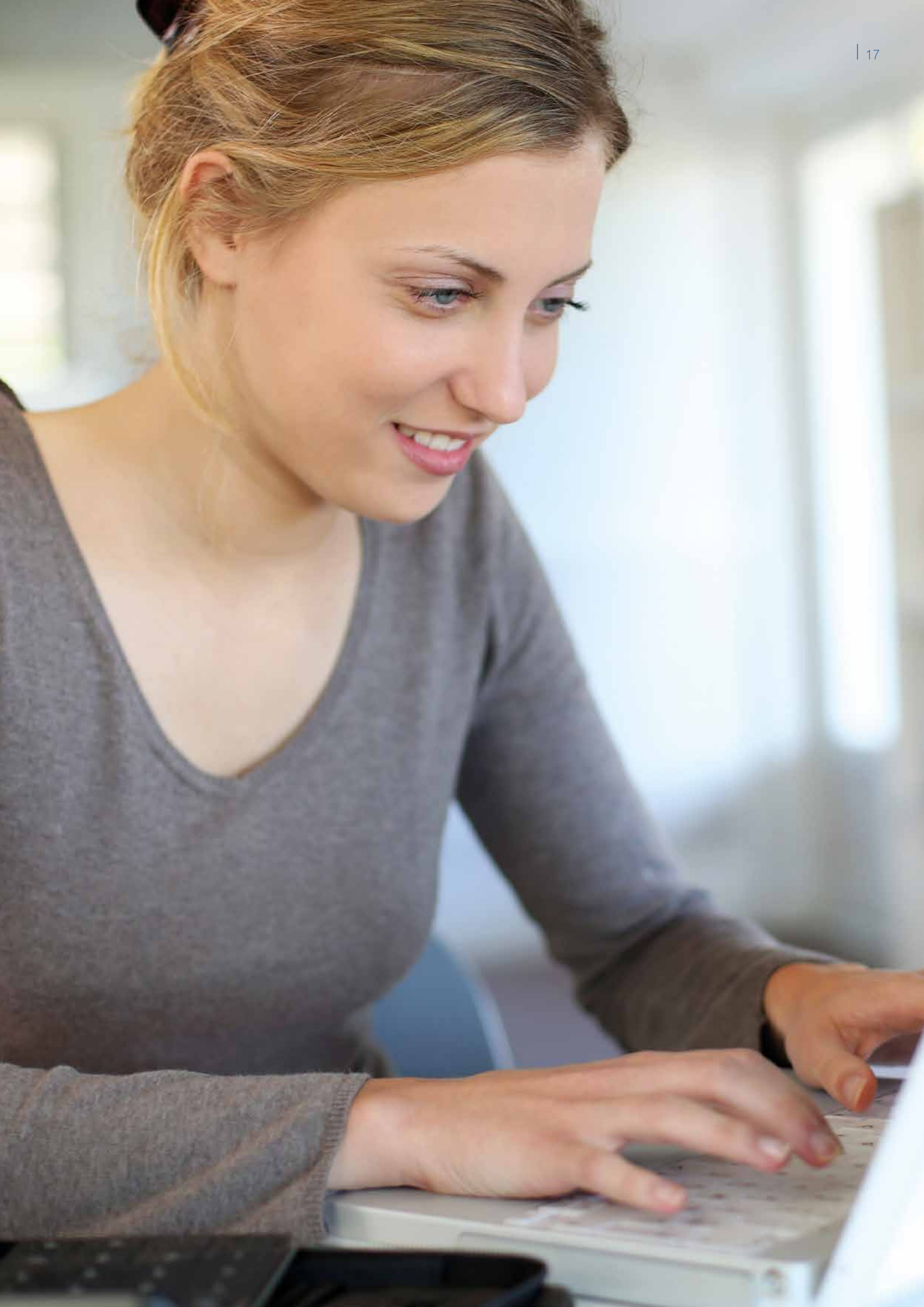
Entrepreneurship beschreibt das Unternehmertum, das nicht nur für Unternehmensgründer, bestehende Unternehmer, sondern auch für Angestellte immer mehr in den Fokus rückt. Sie finden Themen wie Gründungen und Unternehmensaufbau spannend? Sie träumen von Selbstständigkeit oder möchten mit unternehmerischen Denkstrukturen aktiv für das Wachstum anderer sorgen? Dann sollten Sie sich den Schwerpunkt Entrepreneurship genauer ansehen.



Sie haben noch Fragen?

Unser Beratungsteam – erreichbar unter 0551 54700-600 – hat jederzeit ein offenes Ohr für Sie. Außerdem richten wir regelmäßig Infoveranstaltungen aus, in denen wir alle Fragen rund um das Studium klären. Nehmen Sie online an einem Infoabend teil oder vor Ort in einem Fernstudienzentrum in Ihrer Nähe! Hier sehen Sie die anstehenden Termine in der Übersicht:

[pfh.de/infoveranstaltungen](https://www.pfh.de/infoveranstaltungen)



Professor:innenn



Prof. Dr. Joachim Ahrens

Volkswirtschaftslehre,
insbesondere International
Economics



Prof. Dr. Frank Albe

Allgemeine Betriebswirtschaftslehre,
insbesondere Tourism Management
& Controlling



Prof. Dr. Kai C. Andrejewski

Allgemeine Betriebswirtschaftslehre,
insbesondere International
Accounting und Auditing



Prof. Dr.-Ing. Nikolay Avgustinov

Produktions- und Fertigungs-
technologie



Prof. Dr.-Ing. Richard Degenhardt

Stabilität der Faserverbundwerk-
stoffe



Prof. Dr. Michael Dusemond

Allgemeine Betriebswirtschaftslehre,
insbesondere International
Accounting/Konzernrechnungs-
legung



Prof. Dr.-Ing. Stefan Wagenpfeil

Software-Engineering und IT-
Management



Prof. Dr. Cay Horstmann

Wirtschaftsinformatik



Prof. Dr. Antje-Britta Mörstedt

Allgemeine Betriebswirtschaftslehre,
insbesondere Organisation,
Blended Learning



Prof. Dr. Hubert Schüle

Wirtschaftsinformatik,
insbesondere Informations-
management & IT-Consulting



Prof. Dr.-Ing. Marc Siebert

Technologie der Faser-
verbundwerkstoffe



Prof. Dr.-Ing. Wilm F. Unckenbold

Strukturmechanik der Faser-
verbundwerkstoffe



Prof. Dr. Bernhard H. Vollmar

Allgemeine Betriebswirtschaftslehre,
insbesondere Entrepreneurship &
Finance



Prof. Dr. Julian Voss

Allgemeine Betriebswirtschaftslehre,
insbesondere
digitales Vertriebsmanagement sowie
Food- & Agribusiness-Management

Qualitätsmanagement

Höchstes Niveau

Leistungsorientiert, effizient und praxisnah – das ist das Qualitätsmotto, an dem die PFH ihr gesamtes Studienangebot ausrichtet. Diesem hohen Anspruch wird die Hochschule in ihren Campusstudiengängen gerecht, wie wiederholte Top-Platzierungen in den wichtigen Hochschul-Rankings belegen. Dies ist entscheidend auch für das Fernstudium: Denn die im Präsenzbereich gesammelten Erfahrungen fließen unmittelbar in Didaktik und Inhalte des Fernstudiums ein. So sichert die PFH höchstes Niveau von Lehrstoff und Lehrmethoden auch hier.

Akkreditiert und staatlich anerkannt

Die PFH verfügt als Hochschule über die institutionelle Akkreditierung durch den Wissenschaftsrat und wurde 2018 institutionell reakkreditiert. Ebenso sind alle Fernstudiengänge der PFH von der Zentralen Evaluations- und Akkreditierungsagentur Hannover (ZEVA) akkreditiert und vom Niedersächsischen Ministerium für Wissenschaft und Kultur staatlich anerkannt. Zusätzlich sind die Programme von der Staatlichen Zentralstelle für Fernunterricht (ZfU) zugelassen.

Qualitätsmanagement

Ein internes Qualitätsmanagement überprüft kontinuierlich die Prozesse und Inhalte des Fernstudiums. So stellt die Hochschule sicher, Optimierungsmöglichkeiten schnell zu entdecken und Verbesserungen zügig umzusetzen. Auch die Meinung der Studierenden ist der PFH dabei wichtig: Regelmäßige Evaluierungen etwa in Form von Online-Befragungen aktueller und ehemaliger Studierender liefern wichtige Erkenntnisse, die in das Qualitätsmanagement mit einfließen.



myPFH

Der virtuelle Campus myPFH im Intranet der Hochschule bietet den Fernstudierenden eine Vielzahl von Funktionen und Services – alles online und somit zeit- und ortsunabhängig zu erreichen. Dadurch kann jede/jeder Studierende seinen Lernrhythmus und -ort selbst bestimmen – Internetzugang vorausgesetzt.

Personalisierter Zugang

Ein individueller, passwortgeschützter Zugang bietet größtmöglichen Schutz der Daten.

Individueller Kalender

Jede/jeder Studierende hat Zugriff auf einen Kalender, der alle individuellen studienrelevanten Termine wie Prüfungen, Abgabetermine oder Präsenzphasen enthält. So wird kein wichtiger Studientermin mehr versäumt.

Anmeldungen

Bei myPFH kann sich jede/jeder Studierende zu den Online-Veranstaltungen anmelden. Auch die Anmeldung zu Prüfungen ist hier online möglich.

Online-Lernmaterial

Eine Vielzahl von Lernmaterialien wie beispielsweise Fernlehrbriefe, Video- oder Audiodateien stehen bei myPFH online zur Verfügung.

Mobile Version myPFH

Für Smartphone-User:innen gibt es die Möglichkeit, myPFH in einer mobilen Version zu nutzen. Dadurch kann auch von unterwegs immer auf den virtuellen Fernstudien-campus zugegriffen werden.

Prüfungsergebnisse

Auch Prüfungsergebnisse können unter myPFH bequem und diskret eingesehen werden.

Bescheinigungen

Es besteht die Möglichkeit, jederzeit individuelle Teilnahme- und Immatrikulationsbescheinigungen auszudrucken.

Online Forum bei Microsoft Teams

Zum Studienbeginn werden Sie mit Ihren Kommiliton:innen aus Ihrem Studiengang bei Microsoft Teams eingeschrieben. Sie können dort Kontakte knüpfen und im stetigen Austausch bleiben. Gerade für Fernstudierende ist dies besonders wertvoll, denn so kann man sich gegenseitig hilfreiche Tipps für das Studium geben oder gemeinsam Fachfragen diskutieren.



So lernen Sie im Fernstudium

Mit einem Mix aus unterschiedlichen Lernformen und Online-Formaten bieten wir Ihnen höchste Flexibilität. Sie können daraus die Medien wählen, die am besten zu Ihnen passen. Außerdem lernen Sie zeit- und ortsunabhängig in Ihrem Fernstudium an der PFH. Entscheiden Sie also selbst, wo, wann und wie Ihnen das Studieren am meisten Spaß macht!



Fernlehrbriefe – als Print Exemplar oder auf dem iPad

Zu Beginn jedes Semesters stehen Ihnen die Fernlehrbriefe digital bei myPFH und wahlweise als Printexemplar zur Verfügung. Mit diesen Fernlehrbriefen erarbeiten Sie sich den Lehrstoff. Der Arbeitsaufwand errechnet sich anhand der ECTS, die Sie erbringen. Eine Vielzahl an Übungsaufgaben zur Selbstreflexion runden den Fernlehrbrief ab.

- ✓ Sie haben die Wahl: Erhalten Sie Ihr iPad mit digitalen Fernlehrbriefen oder die Fernlehrbriefe als Printexemplar.



Einsendeaufgaben

Nach der Bearbeitung eines Fernlehrbriefes können Sie Ihr erlerntes Wissen überprüfen, indem Sie Einsendeaufgaben lösen. Diese sind zum Teil freiwillig, zum Teil gelten sie als Prüfungsleistung. Aber ganz gleich, ob Sie dafür ECTS erhalten oder nicht: Die Aufgaben bieten eine sehr gute Möglichkeit, sich kontinuierlich auf die Klausuren vorzubereiten und das Studienziel zu erreichen.

- ✓ Lernkontrolle



Online-Veranstaltungen

Bei den Online-Veranstaltungen haben Sie die Möglichkeit, Ihren Lernstoff zu üben und zu festigen. Die Dozierenden vermitteln Ihnen die Inhalte in einem virtuellen Klassenraum. Sie können per Chat oder Video Fragen zum Thema stellen. Die Online-Veranstaltungen finden zeitlich so statt, dass Sie auch bei gleichzeitiger Berufstätigkeit gut daran teilnehmen können.

- ✓ Werktags ab 18.00 Uhr und am Wochenende tagsüber



Online-Repetitorien

Diese finden kurz vor Ihren Klausuren statt. Wenn Sie also vor dem Klausurtermin noch Fragen zum Lernstoff haben, können Sie diese hier klären. Online-Repetitorien finden ebenfalls wochentags ab 18.00 Uhr oder am Wochenende tagsüber statt. Sie sind freiwillig und bieten eine gute Vorbereitung zur anstehenden Klausur.

- ✓ Praktische Hilfe und intensive Betreuung



Videos

Eine Vielzahl von Lehrinhalten können Sie sich mit Videos erarbeiten. Auch Aufzeichnungen von Online-Veranstaltungen gibt es als Videos. Wenn Sie also Zuschauen und Zuhören dem Lesen vorziehen, finden Sie auch hier die passende Lernmöglichkeit, und zwar so oft und in dem Tempo, wie Sie möchten.

- ✓ Multimediales Lernen durch digitale Inhalte



Persönliche Betreuung

Wir bieten Ihnen eine persönliche, individuelle Beratung an und betreuen Sie ab dem Tag der erfolgreichen Immatrikulation. Wir unterstützen Sie dabei, einen erfolgreichen Einstieg in das Studium zu finden und bieten neben einer individuellen Semesterplanung auch persönliche Beratungsgespräche an. Ihre Fachfragen werden innerhalb von 48 Stunden beantwortet.

- ✓ Persönlicher Kontakt

Fern, aber nah: Die PFH Fernstudienzentren



Ihre Klausuren legen Sie alle zwei Monate online oder in einem unserer Fernstudienzentren (FSZ) in Deutschland, Österreich oder Spanien ab. Die FSZ sind Ihnen gerne bei Fragen, zum Beispiel rund um die Prüfungswochenenden, behilflich.

Falls Sie im Ausland wohnen oder während Ihres Fernstudiums einen längeren Auslandsaufenthalt planen, können Sie die Klausuren auch an verschiedenen Institutionen, mit denen wir weltweit kooperieren, ablegen.

Fernstudienzentrum Dortmund

Gneisenaustraße 1
44137 Dortmund

Tel. +49 [0]551 54700-500
fernstudium@pfh.de
pfh.de/dortmund



Isabella Sandmüller

Fernstudienzentrum Göttingen

Weender Landstraße 3-7
37073 Göttingen

Tel. +49 [0]551 54700-500
fernstudium@pfh.de
pfh.de/goettingen



Jasmin Kalkbrenner, M.A.

Fernstudienzentrum Hannover

c/o Dr. Buhmann Schule & Akademie gGmbH
Prinzenstr. 13
30159 Hannover

Tel. +49 [0]511 3632590
fszhannover@pfh.de
pfh.de/hannover



Dirk Beckadolf M.A.

Fernstudienzentrum Stade

Airbus-Straße 6
21684 Stade

Tel. +49 [0]4141 7967-0
fernstudium@pfh.de
pfh.de/stade



Dipl.-Ww. Peggy Repenning

Fernstudienzentrum Kaiserslautern/Kusel

c/o Dienstleistungszentrum Handwerk
Lehnstraße 16 (Horst Eckel Haus, 1. OG)
66869 Kusel

Tel. +49 [0]621 68557-257
fszkusel@pfh.de
pfh.de/kusel



Dipl.-Bw., M.A., Jürgen Kleine-Wilde

Fernstudienzentrum Berlin

c/o HR Arena
Panoramastraße 1
10178 Berlin

Tel. +49 [0]30 8632132 10
fernstudium@pfh.de
pfh.de/berlin



Manuela Meyer

Fernstudienzentrum Ludwigshafen/Diez

c/o Wirtschaftsakademie Pfalz
Turmstraße 8
67059 Ludwigshafen/Rhein

Tel. +49 [0]621 68557-257
fszludwigshafen@pfh.de
pfh.de/ludwigshafen



Dipl.-Bw., M.A., Jürgen Kleine-Wilde

Fernstudienzentrum München

c/o Eurokolleg Akademie München
Wolfrathauer Str. 84
81379 München Obersendling

Tel. +49 [0]89 74808254
fernstudium@pfh.de
pfh.de/muenchen



Georg Bernhardt

Fernstudienzentrum Neu-Isenburg bei Frankfurt am Main

c/o Logistic Training Center GmbH
An der Gehespitz 60
63263 Neu-Isenburg

Tel. +49 [0]621 68557-257
fszneuiseburg@pfh.de
pfh.de/neu-iseburg.de



Dipl.-Bw., M.A., Jürgen Kleine-Wilde

Fernstudienzentrum Palma de Mallorca

c/o ASCENSO Akademie f. Business u. Medien
Calle San Roque 4, 3º
E-070001 Palma de Mallorca

Tel. +34 [0]971 716 385
fszpalma@pfh.de
pfh.de/palmademallorca



Klaus Vorbrodt

Fernstudienzentrum Ratingen/Düsseldorf

c/o Lingua Solutions GmbH
Lintorfer Straße 13
40878 Ratingen

Tel. +49 [0]2102 8756911
fszratingen@pfh.de
pfh.de/ratingen



Dipl.-Hdl. Dagmar v. Majewski

Fernstudienzentrum Regensburg

EduRent-Coworkingspace
Hofer Str. 11
93057 Regensburg

Tel. +49 [0]941 20628518
fernstudium@pfh.de
pfh.de/regensburg



Benedikt Fleckenstein

Fernstudienzentrum Wien/Austria

c/o HOLZER GmbH
Josef Schwarzböck-Gasse 33
A-2100 Korneuburg

Tel. +43 2262 64595
fernstudium@pfh.de
pfh.de/austria



Ulli Holzer-Konstacky

Weitere Fernstudienzentren

Fernstudienzentrum Bielefeld

c/o Villa am Ostpark
Diesterwegstr. 9
33604 Bielefeld

Fernstudienzentrum Bonn

c/o COMCAVE.COLLEGE
Bornheimer Straße 129
53119 Bonn

Fernstudienzentrum Bremen

c/o COMCAVE.COLLEGE
Martinstraße 1
28195 Bremen

Fernstudienzentrum Dresden

c/o COMCAVE.COLLEGE
Könneritzstraße 3
01067 Dresden

Fernstudienzentrum Erfurt

c/o COMCAVE.COLLEGE
Anger 41
99084 Erfurt

Fernstudienzentrum Freiburg

Kaiser-Joseph-Straße 269
79098 Freiburg im Breisgau

Fernstudienzentrum Friedrichshafen

Wilhelmstraße 31
88045 Friedrichshafen

Fernstudienzentrum Hamburg

c/o COMCAVE.COLLEGE
Sonninstraße 28
20097 Hamburg

Fernstudienzentrum Kiel

c/o bfw – Unternehmen für Bildung
Schwedendamm 10-12
24143 Kiel

Fernstudienzentrum Leipzig

c/o COMCAVE.COLLEGE
Richard-Wagner-Straße 2
04109 Leipzig

Fernstudienzentrum Magdeburg

c/o COMCAVE.COLLEGE
Otto von Guericke Str. 87 A
39104 Magdeburg

Fernstudienzentrum Nürnberg

c/o COMCAVE.COLLEGE
Zeltnerstraße 19
90443 Nürnberg

Fernstudienzentrum Stuttgart

c/o COMCAVE.COLLEGE
Leuschnerstraße 12
70174 Stuttgart

Änderungen vorbehalten.

Alle aktuellen Fernstudienzentren und Adressen finden Sie auf unserer Website: pfh.de/fernstudium/fernstudienzentren

Leitbild

Die PFH – Private Hochschule Göttingen verpflichtet sich zur Generierung und Weitergabe von Wissen in kritischer und interdisziplinärer Reflexion politischer, gesellschaftlicher und wirtschaftlicher Interessen. Praxisorientierung in Lehre und Forschung insbesondere auf den Gebieten Management, Innovation und Technologie bildet die Maxime unserer Handlungen. Durch unsere anwendungsorientierte und praxisbezogene Lehre im Studium vermitteln wir sowohl Studierenden in ihrer Erstausbildung als auch Berufstätigen im Sinne des lebenslangen Lernens fundierte theoretische sowie praktische Kenntnisse und Fähigkeiten mit unterschiedlichen Didaktiken in Campus- und Fernstudiengängen unter Berücksichtigung der zunehmenden Digitalisierung. Durch die Vielfalt dieser Angebote bildet die Hochschule eine Plattform des bildungsfördernden gedanklichen sowie pluralistischen Austausches aller Beteiligten, wodurch stets innovative Impulse für die Studierenden, die zukünftige Entwicklung der PFH als Hochschule selbst sowie der Hochschulentwicklung insgesamt ausgehen.

Die PFH versteht sich als Institution, die die Vielfalt aller an ihrer Institution beteiligten Personen und Gruppen als Potenzial anerkennt und wertschätzt. Die Hochschulleitung verpflichtet sich dazu, für eine gegenseitige Wertschätzung und achtsame Kommunikation in der Zusammenarbeit als grundlegend für eine nachhaltige Entwicklung der gesamten PFH und ihrer Beteiligten Sorge zu tragen. Durch die Nachhaltigkeit und Handlungsorientierung der im Studium erworbenen Kompetenzen können unsere Absolvent:innen besonders schnell berufliche Verantwortung übernehmen oder sich für höhere Verantwortung in ihren Unternehmen qualifizieren. Damit versteht sich die PFH als Schnittstelle zwischen Studierenden als High Potentials und der Wirtschaft.

PFH Private Hochschule Göttingen: Praxisrelevanz und Wirtschaftsnähe

Campusstudium

Die PFH Private Hochschule Göttingen wurde 1995 gegründet und staatlich anerkannt. Im gleichen Jahr nahm sie den Studienbetrieb im Fach Betriebswirtschaftslehre auf. Mittlerweile ist die PFH eine der renommiertesten privaten Hochschulen Deutschlands. Die angebotenen Campus-Studiengänge für Management, Psychologie und Technologie an den Campusorten Göttingen und Stade bieten innovative Inhalte und sind gleichermaßen praxisnah wie international angelegt. Damit qualifizieren sie die Absolvent:innen in besonderem Maße für spätere Führungspositionen.

Partner

Namhafte Unternehmen wie Airbus Operations GmbH, Bahlsen GmbH & Co. KG, Clarios, Continental AG, PricewaterhouseCoopers, SAP SE, T-Systems Business Service GmbH, TUI AG und mittelständische Weltmarktführer wie die Ottobock SE & Co. KGaA unterstützen als Mitglieder des Kuratoriums Lehre und Forschung seit vielen Jahren.

Fernstudium

Aus der Expertise als Campushochschule entwickelte die PFH das Konzept PFH study-world, das 2005 mit dem Fernstudiengang Betriebswirtschaftslehre, Abschluss Diplom-Betriebswirt/-in (FH) startete. Mit Beginn des Jahres 2010 lösten vier neue BWL-Studiengänge mit den Abschlüssen Bachelor of Arts, Master of Arts und MBA das Diplom entsprechend der Bologna-Reform ab. Alle Programme sind von den zuständigen Agenturen akkreditiert und staatlich anerkannt. Die nächste Ausbaustufe hat die PFH mit der Einführung des Fernstudienbereiches Psychologie erreicht. In den neuen Fernstudiengängen für Psychologie beziehungsweise Wirtschaftspsychologie können Studierende seit April 2014 ein Bachelor- und seit 2015 auch ein Masterstudium aufnehmen. Seit Oktober 2022 bietet das PFH Fernstudium im Bereich Business Law einen juristischen Bachelorstudiengang sowie drei juristische Masterstudiengänge zur beruflichen Weiterentwicklung an. Im Bereich Technologie ist im Oktober 2018 der Fernstudiengang Wirtschaftsingenieur angelaufen, der ingenieurs- und wirtschaftswissenschaftliches Know-how vermittelt. Seit 2021 bietet die PFH 19 zusätzliche Bachelor- und Master-Fernstudiengänge in verschiedenen Bereichen an. Das Angebot der Fernstudiengänge erweitert sich somit auf 33 Bachelor- und Master-Fernstudiengänge, die den aktuellen Anforderungen der jeweiligen Branchen entsprechen.

Glossar

Glossar Prüfungsleistungen

für das PFH-Fernstudium Wirtschaftsingenieur B.Eng.

Während des Fernstudiums legen Sie kontinuierlich Prüfungen unterschiedlicher Art und Umfang ab. In dem Curriculum des jeweiligen Studiengangs sehen Sie, wie viele ECTS Sie in den einzelnen Modulen sammeln und welche Prüfungsleistung Sie dafür erbringen. Einige Leistungen davon sind unbenotet.

Aber was wird von Ihnen bei einer Klausur, einer Einsendeaufgabe oder einer Thesis erwartet?

Hier sehen Sie die wichtigsten Prüfungsleistungen im Überblick.

- CS Case Study:** Eine Case Study ist eine von einem Professor der PFH vorgegebener Sachverhalt, die Sie auf Basis von Literatur bearbeiten müssen. Hier geht es darum, ein Problem oder eine Herausforderung eines praxisnahen Beispiels sowie die daraus resultierende Lösungsfindung zu analysieren.
- EA Einsendeaufgabe:** Einsendeaufgaben sind Studienleistungen, mit denen Sie Ihr Wissen aus dem Selbststudium überprüfen. Mit den Fernlehrbriefen und weiterführender Literatur können Sie diese lösen. Einsendeaufgaben werden bei erfolgreicher Bearbeitung nur als „bestanden“ gewertet und fließen nicht in die Gesamtnote ein. Die Wiederholungsmöglichkeiten sind nicht beschränkt.
- ES Essay:** Ein Essay ist eine kurze Abhandlung über eine wissenschaftliche Fragestellung. Es handelt sich um einen erklärenden oder argumentativen Aufsatz. Der Fokus liegt dabei nicht auf der Technik des wissenschaftlichen Arbeitens – es geht vielmehr darum, den roten Faden der Argumentation nachvollziehbar und überzeugend darzustellen.
- HA / RE Hausarbeit oder Referat:** Bei der Hausarbeit handelt es sich um eine wissenschaftliche Arbeit. Das Thema entwickeln die/der Studierende und Professor:in gemeinsam. Eine Hausarbeit oder ein Referat ist eine selbstständige schriftliche Bearbeitung einer fachspezifischen oder fächerübergreifenden Aufgabenstellung. Sie verwenden hierfür einschlägige Fachliteratur. Der Fokus liegt darauf, Ihre Kompetenzen im wissenschaftlichen Arbeiten zu erweitern.
- K Klausur:** In einer Klausur weisen Sie nach, dass Sie in begrenzter Zeit (90 Minuten) mit den geläufigen Methoden des Fachs ein Problem erkennen und Wege zu einer Lösung finden. Pro Jahr stehen Ihnen sechs Klausurtermine zur Verfügung. Diese können Sie online oder in einem Fernstudienzentrum ablegen.
- PB / PA Projektbericht oder Projektarbeit:** Ein Projektbericht oder eine Projektarbeit sind selbstständige Bearbeitungen einer Aufgabenstellung mit fachüblichen Methoden. Sie können die gelernte Theorie am selbst gewählten Praxisbeispiel reflektieren. Sie zeigen damit, dass Sie die gelernte Theorie verstanden haben und auch anwenden können.
- T Thesis:** Je nach Studiengang unterscheidet sich der Umfang für die Bachelor- oder Masterthesis: Die Anzahl der ECTS, die Sie mit der Thesis sammeln, ist unterschiedlich. Somit variiert auch die Anzahl der Stunden, die Sie in die Thesis investieren. Die Thesis kann in Form einer Gruppenarbeit angefertigt werden.

Bachelor-Thesis und Kolloquium Die Bachelor-Thesis und das Kolloquium werden im letzten Semester abgelegt. Bei der Bachelor-Thesis handelt es sich um eine eigenständige wissenschaftliche Arbeit von ca. 35 Seiten. Voraussetzung für das Schreiben der Bachelor-Thesis ist der Nachweis von einer jeweiligen Mindestanzahl an ECTS. Die Bearbeitungszeit der Bachelor-Thesis beträgt 16 Wochen, die Dauer des Kolloquiums rund 30 Minuten. Das Kolloquium beinhaltet eine ca. 20-minütige Präsentation zu der Bachelor-Thesis und eine anschließende Diskussion über betriebswirtschaftliche Fragestellungen. Das Kolloquium findet am Standort Göttingen oder als Online-Prüfung zu einem gesonderten Termin des Semesters statt, in dem die Bachelor-Thesis geschrieben wurde.

Glossar Studienschwerpunkte (Wahlpflichtmodule)

Fernstudiengang Wirtschaftsingenieur B.Eng.

Im siebten Semester (bei einer Studiendauer von 8 Semestern) entscheiden sich die Studierenden entsprechend ihrer persönlichen Präferenzen für einen Studienschwerpunkt. Bei der Studienvariante über sechs Semester findet die Schwerpunktwahl bereits im fünften Semester statt. Sieben Schwerpunkte aus dem ingenieurwissenschaftlichen (Faserverbundwerkstoffe, Industrielle Serienfertigung), dem betriebswirtschaftlichen (Dienstleistungsmanagement, Entrepreneurship, Marketing/Vertrieb) oder dem fachübergreifenden Bereich (Logistik/Supply Chain Management, Industrielles Produktionsmanagement) stehen dafür zur Auswahl.

Dienstleistungsmanagement Für Entstehung und Vermarktung von Dienstleistungs-"Produkten" gelten nicht dieselben Rahmenbedingungen wie für klassische Produkte. Deshalb ist es notwendig, die entsprechenden Zusammenhänge und Vorgehensweisen systematisch zu erarbeiten und zu verstehen. Dienstleistungsmanagement zeigt daher die Entwicklung dieses Wirtschaftssektors auf und gibt Einblicke in unterschiedliche Erklärungsmodelle von Dienstleistungen. Daraus werden strategische und operative Dimensionen des Dienstleistungsmanagements abgeleitet.

Entrepreneurship vermittelt wesentliche Aspekte unternehmerischer Kompetenz und Praxiswissen für Unternehmensgründungen. So lernen die Studierenden in diesem Schwerpunkt zum Beispiel eine Gründungsidee zu entwickeln, den Business-Plan für ein Startup zu schreiben, die Finanzierung zu sichern, Strategien zu erarbeiten, Wachstum ebenso wie Krisen zu managen und Veränderungen zu steuern. Daneben werden auch die Einflüsse von Unternehmensgründungen auf die gesamtwirtschaftliche Situation und die Anwendung klassischer Instrumente der Unternehmensführung in Startups thematisiert.

Faserverbundwerkstoffe wie etwa kohlenstofffaserverstärkte Kunststoffe (CFK, umgangssprachlich "Carbon") gelten als Werkstoffe der Zukunft. Sie sind besonders widerstandsfähig, korrosionsbeständig und dabei leichter als Stahl oder Aluminium. Der Studienschwerpunkt macht die Studierenden zunächst mit viskoelastischem Materialverhalten vertraut, welches für polymere Matrixsysteme und Fasern charakteristisch ist. Sie lernen die Herstellung und die Eigenschaften der marktüblichen Verstärkungsfasern kennen. Darauf aufbauend erhalten sie Kenntnisse zu textilen Faserhalbzeugen, vorimprägnierten Halbzeugen (Prepregs/Organobleche) und dem richtungsabhängigen Materialverhalten eines mehrschichtig aufgebauten Laminates.

Industrielle Serienfertigung Die Optimierung von Serienfertigungsprozessen durch ihre Digitalisierung ist ein industrieller Megatrend unserer Zeit. Der Studienschwerpunkt rüstet die Studierenden deshalb sowohl mit Grundlagenwissen für Montage-Anforderungen, als auch für die automatisierte Fertigung aus, womit wesentliche Kenntnisse für die so genannte "Industrie 4.0" gelegt werden. Die Studierenden lernen, die wesentlichen Elemente und Einflussfaktoren der Fertigungsautomatisierung zu verstehen und zu beurteilen. Dabei werden sie zum Beispiel in die Lage versetzt, Baugruppen von Fertigungsmaschinen im Hinblick auf ihre Automatisierung zu prüfen oder zielorientierte Modifikationen in bestehenden Fertigungsabläufen zu erarbeiten.

Industrielles Produktionsmanagement legt die gedankliche Struktur für Produktionsprozesse und deren managementorientierte Bewältigung. Dabei werden die produktions- und kostentheoretischen Zusammenhänge systematisch durch prozessorientierte Problemstellungen entlang der Supply Chain erweitert. Das Produktionsprogramm mit den entsprechenden Zeitplänen festzulegen und die Bedeutung der Produktionsfaktoren zu erkennen, bilden einen Schwerpunkt des Moduls.

Marketing/Vertrieb Marketing und Vertrieb sind eng miteinander verzahnt, weshalb dieser Studienschwerpunkt beides vermittelt. Marketing befasst sich damit, ein Unternehmen mit seinen Produkten oder Dienstleistungen konsequent auf die Bedürfnisse des jeweiligen Marktes auszurichten. Der Vertrieb hat zum Ziel, die passenden Absatzkanäle für Produkte oder Dienstleistungen zu etablieren. Die Studierenden lernen unter anderem, Kaufverhaltensmuster zu erkennen und deren Wirkungsweise zu verstehen. Sie lernen unterschiedliche Marketingstrategien ebenso wie Vertriebspolitiken eines Unternehmens kennen, die sich aus den Strategien ableiten.

Logistik/Supply Chain Management Bei Logistik im betriebswirtschaftlichen Sinne handelt es sich um die integrierte Planung, Organisation, Steuerung, Abwicklung und Kontrolle des gesamten Material- und Warenflusses eines Unternehmens mit den damit verbundenen Informationsflüssen. Damit ist die Logistik beziehungsweise das Supply Chain Management eine wesentliche Querschnittsfunktion im Unternehmen. Durch die Globalisierung, den wachsenden Kostendruck und die Individualisierung der Nachfrage sind logistische Aufgaben in den vergangenen Jahren zunehmend komplexer geworden. Das erforderliche Managementwissen ist Gegenstand dieses Studienschwerpunkts.



... beraten

Studienberatung

Die Suche nach dem richtigen Studiengang kann herausfordernd sein. Wir möchten Ihnen gerne beratend zur Seite stehen und Ihnen Ihre Fragen beantworten. Für ein persönliches Gespräch erreichen Sie uns:

Montag bis Donnerstag 8:00 – 18:00 Uhr sowie Freitag 8:00 – 16:30 Uhr

Oder hinterlassen Sie uns Ihre Kontaktdaten und Sie erhalten von uns nach einer E-Mail-Bestätigung einen unverbindlichen und kostenfreien Rückruf.

Anrufen +49 (0)551 54700 600

E-Mail beratung@pfh.de

WhatsApp Chat 0151 55001803



... informieren



Online-Informationsveranstaltung

Die PFH bietet zusätzlich die Möglichkeit, an einer Online-Informationsveranstaltung zum Fernstudium teilzunehmen. Alle Fragen werden durch das Studienberatungsteam mittels einer kombinierten Internet- und Telefonkonferenz beantwortet. Die aktuellen Termine werden auf der PFH-Website bekannt gegeben.

pfh.de/infoveranstaltungen

Infomaterial

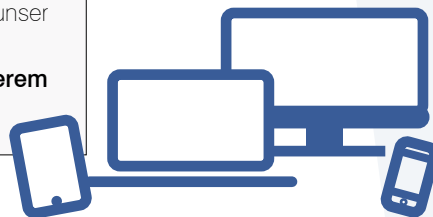
Kostenloses Infomaterial erhalten Sie über alle Fernstudiengänge:

pfh.de/beratung/infomaterial-anfordern

Testen Sie uns!

Gerne können Sie 4 Wochen lang kostenfrei und unverbindlich unser Fernstudium ausprobieren.

Melden Sie sich einfach hier für Ihren Testzugang zu unserem Online-Campus myPFH an pfh.de/testzugang



Fernstudienzentren (FSZ)

Die PFH betreibt bundesweit Fernstudienzentren (FSZ) und eines in Österreich. In den FSZ gibt es die Möglichkeit, sich vor Aufnahme eines Fernstudiums individuell beraten zu lassen. Bei einem persönlichen Beratungstermin beantworten die Ansprechpartner vor Ort gerne alle Fragen zu Studienvoraussetzungen, -organisation, -ablauf und -inhalten. Selbstverständlich steht Ihnen das Beratungsteam auch telefonisch zur Verfügung.

Nehmen Sie mit einem FSZ in Ihrer Nähe für eine Beratung Kontakt auf, die Adressen finden Sie auf Seite 22 oder auf pfh.de/fernstudium/fernstudienzentren

... vorbereiten



Studienzeit verkürzen? Geld sparen?

Wir prüfen unverbindlich Ihre Vorleistungen.

Mit einer Anerkennung Ihrer Vorleistungen können Sie Zeit und Geld sparen. Insbesondere in den Wirtschaftswissenschaften erkennt die PFH großzügig Vorleistungen an. Wenn Sie bereits eine Aus- oder Fortbildung, bzw. ein Studium absolviert haben, profitieren Sie von einer Standardanerkennung. Sie können sich bis zu 90 ECTS anrechnen lassen. Gerne prüfen wir Ihre Vorleistungen individuell im von Ihnen gewünschten Studiengang auf Anrechnungen.

Bitte senden Sie uns hierfür eine E-Mail an zulassung@pfh.de, in der Sie Ihr Anliegen kurz schildern und ggf. schon Nachweise beifügen. Das Beratungsteam Zulassung und Anerkennung ist außerdem über die Telefonnummer +49 (0)551 54700 200 zu erreichen.

Weitere Informationen zu den Anerkennungen finden Sie auf unserer Website:

[pfh.de/fernstudium/studium-verkuerzen-erkennung-von-vorleistungen](https://www.pfh.de/fernstudium/studium-verkuerzen-erkennung-von-vorleistungen)

... anmelden



Sichern Sie sich Ihren Studienplatz!

Im Fernstudium an der PFH gibt es keine festgelegten Bewerbungsfristen. Bewerben Sie sich gerne jederzeit. Die Starttermine unserer Fernstudiengänge sind jeweils im Januar, April, Juli und Oktober. Wir können Sie jedoch bereits auch einem vergangenen Studienstart zuordnen. Somit können Sie ihr Fernstudium jederzeit sofort starten.

Sie können sich für ein Studium ganz einfach online anmelden: [pfh.de/jetzt-bewerben](https://www.pfh.de/jetzt-bewerben)

... und nach der Anmeldung?

Betreuungsnetzwerk – wir lassen Sie nicht allein!

Ein engmaschiges Betreuungsnetzwerk sorgt für eine größtmögliche Unterstützung und den finalen Studierfolg. **Persönlicher Kontakt, E-Mail und Intranet** gehören für die PFH selbstverständlich zum Service des Fernstudienangebots. Innerhalb von maximal **48 Stunden (werktags)** werden die fachlichen und organisatorischen Fragen der Studierenden beantwortet. Bei Problemen mit Fernlehrbriefen oder Übungsaufgaben sichert der direkte Kontakt zum **Team der zentralen Studienberatung in Göttingen** den Lernerfolg ab.

Vernetzungsrunden

Ein Fernstudium ermöglicht Ihnen flexibles Lernen, denn Sie sind an keinen Campusstandort gebunden. Dennoch legen wir viel Wert darauf, den Kontakt zu Ihnen zu pflegen. So starten wir zu Beginn Ihres Studiums bereits mit Vernetzungsrunden, damit Sie Ihre Kommiliton:innen und das Team der PFH kennenlernen können – eine gute Möglichkeit, um erste Kontakte zu knüpfen und Lerngruppen zu bilden.

Ansprechpartner:innen

Zudem ist es uns wichtig, Ihnen während Ihrer gesamten Studienzeit als persönlicher Ansprechpartner zur Seite zu stehen. Sowohl in den deutschlandweiten Fernstudienzentren als auch telefonisch stehen wir Ihnen individuell zur Seite.

Strukturierte Flexibilität

Gestalten Sie Ort und Ablauf des Studiums so strukturiert und flexibel wie möglich.

Wir geben Ihnen dazu gute Tipps und unterstützen Sie darin!



Fragen – immer gerne!

Sie haben noch offene Fragen zu Ihrem Studium?
Wir stehen Ihnen beratend zur Seite!

Ob persönlich, telefonisch oder digital – unser Beratungsteam freut sich auf eine Nachricht von Ihnen. Kontaktieren Sie uns gerne unter:



Anrufen +49 (0)551 54700 600



WhatsApp Chat 0151 55001803



E-Mail beratung@pfh.de

Sie erreichen uns: Mo – Do 08:00 – 18:00 Uhr sowie Fr 08:00 – 16:30 Uhr

PFH-Fernstudium – unsere Studiengänge

Bachelor-Studiengänge

Betriebswirtschaftslehre (BWL)
Betriebswirtschaftslehre (BWL) digital
Business Management
Digital Business und Produktinnovationen
Digital Marketing und Social Media
Food- und Agribusiness Management
Gesundheitsmanagement
Human Resource Psychologie
Marketing und Sales
Medien- & Kommunikationsmanagement
Psychologie
Psychologie des Kindes- und Jugendalters
Soziale Arbeit
Tourismus- und Eventmanagement
Vertriebspsychologie
Wirtschaftsinformatik
Wirtschaftsingenieur
Wirtschaftspsychologie
Wirtschaftsrecht

Master-Studiengänge

Advanced Management
Advanced Management digital
Angewandte Psychologie für die Wirtschaft
Arbeits- und Sozialrecht
Arbeitsrecht und Personalmanagement
Betriebswirtschaftslehre (BWL)
Business Administration MBA
Digital Marketing & Sales Management
Psychologie
Sozialmanagement
Unternehmensrecht
UX Design
Vertriebspsychologie
Wirtschaftspsychologie

[pfh.de/fernstudium](https://www.pfh.de/fernstudium)

AIRBUS

Bahlsen

bakertilly

CLARIOS

COMPOSITES
UNITED

Continental

Gothaer

Novelis

ottobock.

pwc

SAP

T-Systems

TUI

Kuratorium Airbus Operations GmbH, Bahlsen GmbH & Co. KG, Baker Tilly Holding GmbH, Clarios Germany GmbH & Co KGaA, Composites United e.V., Continental AG, Gothaer Versicherungen, Novelis Deutschland GmbH, Ottobock SE & Co. KGaA, PricewaterhouseCoopers GmbH, SAP SE, T-Systems Business Services GmbH, TUI AG



PFH Private Hochschule Göttingen

Weender Landstraße 3-7
37073 Göttingen

Tel. +49 (0)551 54700 600
Fax +49 (0)551 54700 190

beratung@pfh.de
[pfh.de/fernstudium](https://www.pfh.de/fernstudium)

Trägergesellschaft: Gesellschaft für praxisbezogene
Forschung und wissenschaftliche Lehre GmbH
Weender Landstraße 3-7 | 37073 Göttingen